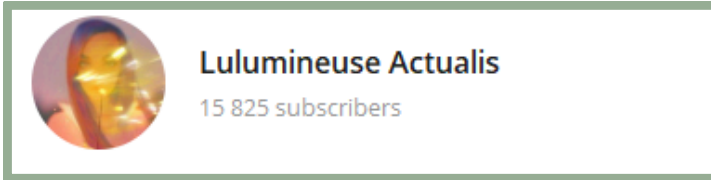



Les Telegram  
de Lulumineuse  
Août 2025

# INTRODUCTION

Ce document rassemble les partages transmis par Lulumineuse en août 2025, sur Telegram.



Aux pages suivantes, tu retrouves une table des matières interactive pour retrouver les sujets explorés par Lulu ce mois-ci. Clique sur chaque sujet souligné pour trouver sa page.

Sur toutes les pages du document, ce symbole  te permet de revenir directement à la table des matières.

Toutefois, si tu imprimes ce document, tu ne pourras plus accéder aux liens cliquables.

Bonne lecture !

## Disclaimer

J'ai créé 4 infographies (pages 14, 29, 30 et 45), encadrées en vert.

Elles sont une **synthèse visuelle** des partages de Lulu sur ces thèmes. J'ai tenté de les retranscrire **au plus juste**, avec respect et clarté, afin qu'elles puissent **peut-être éclairer ta compréhension** et t'accompagner dans ton propre cheminement.

Bien à toi,  
Annabelle

## L'héritage d'une architecture universelle

Vidéo créée par Lulumineuse



[Voir la vidéo sur Telegram](#)

# TABLE DES MATIERES THEMATIQUE

## VOIE INTÉRIEURE & ÉVEIL DE LA CONSCIENCE

*Thème : reconnexion au Soi, guidance intérieure, cheminement spirituel*

La lumière crée l'ombre

Migrer la conscience : de la personnalité agitée à la paix de l'âme

Le point de gravité de la conscience

Du personnage à l'âme : s'aligner sur le Maître intérieur

Quand l'âme prend la barre

L'âme, le Maître intérieur et les corps subtils

L'Assomption : élévation de l'âme et union avec le Divin

Lignées familiales et liberté de l'âme

La foi, passerelle vivante vers l'intuition spirituelle

Du mental inférieur bruyant à la guidance de l'âme

Au-delà du Bien et du Mal : l'éveil de la balance intérieure

Le sommeil comme passage initiatique de l'âme

L'illusion du lien créé par l'ego et le discernement de l'âme

Aimer est le Pouvoir de Dieu en mon cœur

Infographie : Migration de conscience / Maître intérieur

## MYSTÈRES COSMIQUES & RÉVÉLATIONS

*Thème : compréhension des plans supérieurs, influences célestes, unité universelle*

L'architecture universelle (vidéo)

L'égrégor lumineux du mental abstrait

Les cycles de l'humanité et l'héritage atlante

L'Assomption : un seul mystère, mille visages

Politique et Plan divin : vers une gouvernance fraternelle

Les années de l'ombre (2023–2026)

Le Monde Intérieur – Extraits

Le Royaume des Cieux – Extraits

Questions à l'Univers

Invoquer, c'est demander ; s'unir, c'est servir

Infographie de l'Invocation à l'Union

# TABLE DES MATIERES THEMATIQUE

## CONVERGENCES SCIENCE & SPIRITUALITÉ

*Thème : lien entre principes spirituels et lois naturelles, compréhension vibratoire et énergétique de la vie, alliances entre anciens savoirs et découvertes modernes*

Le Son, Clé Initiatique et Science de l'Avenir  
L'éther, cinquième élément et mémoire du monde  
Éther et Astral : les deux plans subtils  
De l'expérience à la sagesse : l'analogie divine  
L'âme : siège de la conscience synthétique  
L'héritage atlante et la conscience solaire  
L'architecture universelle (vidéo + références)  
De la médiumnité passive à l'inspiration spirituelle

## TRANSFORMATION & PURIFICATION INTÉRIEURE

*Thème : travail sur l'ego, alchimie intérieure, dépassement des limitations*

Les épreuves, ponts vers les qualités divines  
Les qualités divines (infographie)  
L'illusion du lien créé par l'ego  
L'initiation par le sommeil  
L'Assomption comme purification de la matière  
La véritable protection  
De la purification collective à la souveraineté intérieure

# TABLE DES MATIERES THEMATIQUE

## GUIDANCE & MAÎTRISE ÉMOTIONNELLE

*Thème : écouter les ressentis, équilibrer les émotions, suivre l'élan du cœur*

Le discernement de l'âme

Le sommeil initiatique

## ENSEIGNEMENTS & INSPIRATIONS EXTÉRIEURES

*Thème : citations, textes ou références à des maîtres, enseignants spirituels ou courants extérieurs ; complément à l'expérience vécue de l'auteur.*

L'homme et le sage – Conte initiatique

Le Royaume des Cieux – Livre

Questions à l'Univers

Références : Blavatsky, Steiner, Alice Bailey,

Lucis Trust

La France entre critique et amour-sagesse

# 1er Août 2025



## La lumière crée l'ombre

Bonjour Lulu,

merci pour hier soir!

mais peux tu m'expliquer ce que tu voulais dire par la lumière créée l'ombre stp?

car pour moi la lumière chasse l'ombre et pour moi dire que la lumière créée l'ombre revient à dire que Dieu créé les guerres...

je te souhaite une agréable journée,

Coucou 🌟

La lumière ne crée pas l'ombre par volonté de nuire. L'ombre apparaît lorsque la lumière rencontre une forme qui ne la laisse pas passer complètement.

Dieu n'a pas créé les guerres ; Il a créé (il est) la liberté. C'est l'usage de cette liberté, par des consciences encore imparfaites, qui engendrent les guerres.

Ainsi, quand je dis que la lumière crée l'ombre, cela veut dire : Lorsque la lumière se manifeste dans un monde imparfait, elle révèle aussi tout ce qui s'y oppose. L'ombre n'est pas une œuvre de la lumière, mais une réaction de la matière et des consciences encore opaques à cette Lumière.

Plus la lumière se fait forte, plus l'ombre se voit clairement. Ce n'est pas une punition : c'est une révélation, pour que ce qui est sombre puisse être transformé.

J'espère que c'est plus clair pour toi 💕  
Je t'embrasse,  
Lulu



## De la purification collective à la souveraineté intérieure : traverser la fin d'un cycle vers l'ère nouvelle

### L'œuvre invisible sur le karma collectif

Les vagues émotionnelles de tristesse ou de lourdeur ne sont pas uniquement individuelles : elles reflètent parfois un contact avec le **karma collectif**. Les âmes **sensibles** captent cette charge, qui provient de l'ignorance (de la Loi) **accumulée à travers les cycles**. Ressentir cette densité n'est pas une punition, mais un **service invisible** : par la prière, la méditation, ou simplement l'**acceptation consciente**, chacun contribue à purifier et alléger cette masse. C'est un travail **invisible** mais **précieux**, qui participe à la **spiritualisation progressive de la matière**.

### Exigence intérieure et reliance avec la Loi

Un appel croissant se fait entendre : celui d'une **exigence intérieure plus forte**. Cette exigence ne relève pas d'une **urgence extérieure**, mais d'un **alignement avec la Loi universelle et l'âme**. Face à la multiplication d'informations **contradictoires** et à l'**instabilité** du monde, le **discernement personnel basé sur la personnalité** devient **insuffisant**. Seule la reliance **au niveau de l'âme** permet un **discernement juste**, enraciné dans l'**unité** et non dans la **division**.

### Réengagement spirituel et autonomie intérieure

Un mouvement de **retour au sacré** se manifeste, parfois par les voies traditionnelles comme les **religions**. Cependant, le risque existe de s'enfermer dans les **croyanances** et de perdre l'**autonomie intérieure**. Dieu n'est pas une **pensée figée**, mais un **Principe vivant**. La véritable **foi** ne repose pas sur des **formes extérieures**, mais sur la **communion directe** avec le **Maître intérieur**. L'objectif est de dépasser la **dépendance** aux repères extérieurs et de cultiver la **souveraineté intérieure**.

### Sortir des eaux de fin de cycle

Nous sortons de l'ère des Poissons pour entrer dans l'ère de l'**Air** (verseau). Cette transition implique de quitter les « **eaux troubles** » de la fin d'un cycle, chargées d'**émotions et de mémoires accumulées**. Comme **une bulle d'air qui remonte naturellement à la surface**, l'âme est appelée à changer de densité, à **s'élever** au-dessus des marais émotionnels, et à se **relier** au mental supérieur (abstrait, analogique).

### Continuité du travail

L'année 2025 marque un point de bascule. La seconde moitié de l'année appelle à **approfondir la communion avec le Maître intérieur**, à **s'alléger** des poids collectifs, et à **consolider la conscience de l'âme**. C'est en vivant dans le **présent**, relié au principe divin, que l'on devient un canal pour les **formes-pensées supérieures** qui **transformeront progressivement la conscience collective**.



## Migrer la conscience : de la personnalité agitée à la paix de l'âme

### Changer le point de vue

Migrer la conscience signifie **déplacer notre centre d'observation**. Tant que la personnalité domine, chaque épreuve semble une **injustice** ou un **hasard** cruel. Mais dès que la conscience s'élève vers l'âme, l'expérience est perçue comme un **passage nécessaire, une initiation subtile orchestrée par la Loi d'Évolution**. En changeant de point de vue, on ne fuit pas la douleur ; on lui redonne un **sens** et on découvre la **sagesse** qui y est cachée.

### Reconnaître le principe universel à l'œuvre

Chaque situation éprouvante est une **porte** vers une **qualité divine que l'âme souhaite manifester**. La **rédemption** nous invite à transmuter nos ombres, la **résilience** à prouver que l'Esprit est indestructible, la **foi** à marcher dans l'invisible, l'**abnégation** à se détacher de l'ego, le **service** à devenir canal pour la Vie, l'**humilité** à se replacer dans l'ordre divin, et le **courage** à franchir le seuil malgré la peur. La **migration de la conscience**, ici, consiste à se demander : « **Quelle vertu mon âme cherche-t-elle à incarner à travers cette situation ?** »

### Lâcher la réponse mentale

Le mental de la personnalité fonctionne comme un **mécanisme de survie** : il analyse, cherche à comprendre, à résoudre, à **contrôler**. Mais la conscience de l'âme ne s'exprime pas en **raisonnements**, elle s'exprime en **états d'être**. Migrer la conscience, c'est accepter que la vraie réponse ne se trouve pas dans l'argument logique, mais dans la **transformation intérieure qui émerge de l'expérience**. Ce passage est l'un des plus difficiles : il demande de renoncer à tout savoir immédiat pour entrer dans le **silence vivant de l'âme**.

### Servir le Maître intérieur

Le Maître intérieur n'est pas un guide **extérieur** ; c'est l'**Essence divine qui vit en chacun de nous**. Il est la Voix de la Monade, notre étincelle d'Esprit. Servir ce Maître, c'est **orienter** nos pensées, nos émotions et nos actes selon la note de l'**âme**, et non plus selon les **désirs de la personnalité**. Plus la conscience migre vers ce Centre, plus l'**âme devient un instrument harmonieux, capable de répondre au Plan divin**.

### Se placer au-delà du tumulte

La **personnalité** ressemble à la surface agitée d'un lac, soumise aux vents des **circonstances**, aux vagues des **émotions** et aux courants du **mental**. L'âme, elle, demeure dans les **profondeurs**, immuable et claire. Migrer la conscience, c'est **descendre vers ces profondeurs silencieuses** où la paix n'est pas un idéal, mais un **état naturel**. Dans ce lieu **intérieur**, les agitations perdent leur emprise, et la **lumière du Plan divin se reflète** intacte, au-delà du bruit et des tempêtes.



## Le point de gravité de la conscience : du règne de la personnalité au Salut par l'âme

### Comprendre le point de gravité de la conscience

Dans la théosophie, **chaque être humain vit à partir d'un "centre de gravité" intérieur**. Pour la majorité, ce centre est fixé dans la **personnalité** : le corps, les émotions, le mental concret. L'Homme se croit être uniquement **son histoire, ses pensées et ses désirs**. Tant que la conscience demeure ancrée à ce niveau, l'existence reste soumise aux illusions de séparation, aux **attachements** et aux **cycles répétitifs** de souffrance.

### Le basculement vers l'âme

Le salut des âmes commence lorsque ce point de gravité se **déplace**. La conscience n'est plus centrée dans le personnage, mais dans **l'âme**. Ce basculement ne se produit pas par fuite du monde, mais par une **identification nouvelle** : on se reconnaît comme un être **spirituel** utilisant un corps, un mental et des émotions comme **instruments**, et non plus comme **une personnalité prisonnière de ses limites**.

### Pourquoi cette migration est un Salut

Lorsque la conscience s'établit **dans l'âme**, l'homme devient **libre intérieurement**. Les désirs cessent de **diriger** la vie, la **peur** perd son emprise, et la **souffrance** prend un autre sens : elle devient une **initiation**, un moyen **d'élévation**. Ce déplacement de la conscience est le "salut" dont parlent **toutes les traditions** : non pas un **lieu** où aller, mais un **état d'être** où l'âme se sait **unie à la Vie universelle**.

### L'humanité en chemin

Une grande partie de l'humanité vit encore avec **un point de gravité fixé dans la personnalité**. Mais une minorité **croissante** bascule vers la **conscience d'âme**. Ce mouvement **prépare** la transition collective vers une humanité **guidée par l'Amour** (loi de l'Un), la **fraternité** et la **compréhension profonde** des lois spirituelles. Cependant, les chemins des âmes restent **individuels** même si interconnectés.

### L'illusion d'un Salut sans effort

Croire qu'une personnalité pourrait **franchir les étapes de la croissance spirituelle par une intervention extérieure**, qu'elle vienne d'un maître, d'un rituel ou d'un événement miraculeux, est **une profonde illusion**. Cette idée **flatte le désir humain** d'éviter l'effort, mais elle nie la loi même de l'évolution : **chaque être doit développer ses propres forces intérieures**.

### Le vrai passage

Franchir les étapes de l'évolution spirituelle est un **processus intérieur** où la personnalité devient **transparente à l'âme**. Cela se fait par **le service, la discipline, introspection, et une vie orientée vers l'idéal supérieur**. Toute **promesse d'un chemin rapide et sans effort**, donnée à la personnalité, est une **séduction de l'astral** qui détourne de la vraie **œuvre**.



## De la médiumnité passive à l'inspiration spirituelle : transmutation des héritages anciens vers la clairvoyance consciente

### Un héritage des cycles anciens

La **médiumnité** telle que nous la connaissons aujourd'hui appartient à un héritage ancien. Elle est le prolongement direct des facultés développées au cours du cycle atlante, la quatrième grande humanité. À cette époque, la **conscience** était encore fortement liée au **corps astral** : la perception des mondes invisibles se faisait de façon **spontanée, instinctive, presque automatique**. L'Atlantéen vivait dans un monde peuplé d'images, de formes, d'entités qu'il **percevait sans barrière mentale**. Cette **faculté**, naturelle pour lui, était **adaptée** à son stade évolutif, car l'âme n'avait pas encore consolidé le **mental rationnel et l'individualité consciente**.

### Le basculement de conscience dans notre cycle

En entrant dans le cycle de la cinquième humanité, celui que nous vivons **aujourd'hui**, l'humanité a été appelée à changer de **centre de gravité**. Le temps de la clairvoyance automatique a cédé la place à la raison, à l'intellect, au discernement. Non pour nier l'invisible, mais pour en **changer la porte d'accès**. La médiumnité **passive**, qui fait de l'humain un réceptacle ouvert à **toutes les influences**, doit progressivement se transformer en **intuition consciente** : non plus recevoir de manière inconsciente, mais **s'élever par un effort intérieur** jusqu'aux plans où la Vérité se révèle sans **déformation**.

### Les limites et risques de la médiumnité passive

La différence est profonde. Le médium traditionnel **s'efface** pour laisser passer **une force extérieure** : il est traversé par une **influence** qui ne lui appartient pas, souvent issue du **plan astral**, parfois du **mental inférieur**. Ce plan est instable et trompeur : les formes y sont changeantes, mêlées d'illusions, de vérités partielles, d'échos de pensées humaines. Nombre d'entités qui s'y manifestent ne sont pas des maîtres éclairés mais **des restes de personnalités désincarnées**, des coques, des élémentaux. Le danger n'est pas seulement dans l'erreur, mais aussi dans l'épuisement, car le **corps du médium** est utilisé comme instrument, au prix d'un déséquilibre nerveux ou vital.

### La voie de l'inspiration spirituelle

L'inspiration spirituelle est d'une nature différente. Elle ne passe pas par l'effacement de la conscience mais par son **expansion**. Elle **n'expose pas** à des influences incertaines mais **s'ancre** dans l'âme à **travers la Lumière de l'Esprit**. Ici, l'humain conscient **s'élève intérieurement**, par la pureté de vie, par le service impersonnel, jusqu'aux **plans supérieurs de la pensée abstraite et de l'intuition** (Manas supérieur et Bouddhi). Ce n'est plus une réception **passive** mais un contact clair et **volontaire**, illuminé par la **Lumière intérieure**.

### La transmutation pour les cycles futurs

Ainsi, la tâche de notre cycle n'est pas de cultiver les reliques de la clairvoyance atlante, mais de les **transmuter**. La médiumnité, dans la sixième et la septième humanité, ne sera **plus transe ni possession, mais clairvoyance spirituelle consciente**, fruit de la **maîtrise** et de l'harmonisation des corps **subtils**. Le médium deviendra alors voyant au sens noble : celui qui voit **par l'Esprit**, en pleine **conscience**, et non par l'ouverture de son astral aux vents incertains des plans inférieurs.

# 5 Août 2025



## Aimer est le Pouvoir de Dieu en mon cœur

Aimer est le Pouvoir de Dieu en mon cœur,

C'est "Cela" qui aime en moi, et je disparaîs dans Son ardeur.

AIMER est le Verbe, et le Verbe est Dieu.

Chaque souffle est Son Nom, chaque regard Son feu.

L'Amour ne possède pas, ne désire pas, ne retient pas,  
Il s'élançait libre, comme l'oiseau qui connaît le Ciel et y va.

N'attends pas d'être aimé par Dieu :

Dieu est l'Amour même, ton cœur est Son lieu.

Vivre en Dieu, c'est servir cet Amour sans mesure,

Aimer dans l'acte, le geste, la parole pure.

Alors il ne reste plus que le Bien-Aimé, partout et toujours.



## L'égrégor lumineux du mental abstrait : semence de fraternité pour la transformation planétaire

### L'époque actuelle et l'expansion du mental abstrait

Nous vivons une période de **transition** entre le cinquième et le sixième cycle d'humanité. Dans cette phase charnière, **le centre de gravité de la conscience humaine migre du mental concret vers le mental abstrait**. Cela signifie que l'humanité apprend peu à peu à dépasser la pensée basée uniquement sur l'expérience sensorielle, la logique et la mémoire.

**Le mental abstrait** ouvre la porte aux **archétypes supérieurs**, aux **idées universelles** issues des plans causaux et bouddhiques. Lorsque l'être humain pense à partir de ce niveau, ses pensées portent la marque d'une vibration plus **pure**, en **harmonie** avec les **lois divines**. Ces pensées, lorsqu'elles sont libérées, **pénètrent dans le champ mental collectif** et deviennent des semences vivantes pour la **transformation planétaire**.

### Formation d'un égrégor élévateur

Les pensées humaines ne disparaissent pas lorsqu'elles sont **émises** : elles se **propagent et s'agrègent dans la substance subtile des plans mentaux et astraux**. Lorsqu'un grand nombre d'êtres émettent des pensées semblables, elles se combinent et forment ce qu'on appelle un **égrégor**. Dans notre époque, à mesure que le mental abstrait s'éveille, de plus en plus de pensées de fraternité, de vérité, de beauté et de service sont **émises**. Ces pensées, plus **légères** et plus **harmonieuses**, s'unissent pour créer un **égrégor lumineux**. Cet égrégor devient une **force vivante**, un champ d'attraction qui **inspire**, soutient et **élève tous ceux qui entrent en résonance avec lui**.

*suite page suivante*



# L'égrégor lumineux du mental abstrait : semence de fraternité pour la transformation planétaire (suite)

## Rôle du champ électromagnétique terrestre

La Terre possède un champ **électromagnétique** qui agit, sur le plan subtil, comme une grande **mémoire vivante**.

Ce champ, que la tradition ésotérique nomme parfois **l'aura planétaire** ou l'anneau de lumière astrale, enregistre et transmet les **vibrations mentales et émotionnelles émises par l'humanité**.

Les pensées issues du mental abstrait, de par leur pureté et leur alignement avec les plans supérieurs, sont plus **stables** et plus pénétrantes que les pensées ordinaires. Lorsqu'elles s'ancrent dans l'aura de la Terre, **elles élèvent la fréquence globale** et rendent plus accessible, **pour tous**, la connexion avec les plans supérieurs.

## Pourquoi cette époque est propice

Notre époque est marquée par de profondes **crises collectives** : effondrement de paradigmes, bouleversements sociaux et spirituels. Ces crises agissent comme des **dissolvants d'égrégores anciens**, souvent chargés de matérialisme, de peur et de division.

En parallèle, la sensibilité psychique de l'humanité s'accroît : les centres subtils, notamment le centre ajna et le lotus aux mille pétales, se développent et permettent **un afflux plus grand d'énergie supérieure**. De plus, la Hiérarchie spirituelle, par l'intermédiaire de disciples et de serviteurs (les âmes sur leur chemin), inspire la **diffusion d'idées du Plan divin**. Cette conjonction de facteurs rend cette époque **particulièrement favorable à la création d'un égrégor élévateur**.

## Impact de cet égrégor sur l'humanité

L'**égrégor lumineux** formé par les **pensées supérieures** agit comme un **réservoir d'énergie** mentale et spirituelle.

Il devient un point d'appui invisible pour toutes les âmes en quête de Lumière.

En se reliant à lui (de manière naturelle), les individus accèdent plus facilement à **l'intuition**, à des **inspirations créatrices**, à une vision **plus claire** de leur être et de leur service. Cet égrégor aide aussi à **transmuter les formes-pensées collectives** : il remplace la peur par la **confiance/foi**, la division par **l'unité**, et **prépare l'humanité à entrer dans la conscience de groupe**, qui est la marque du sixième cycle.



## Les épreuves, ponts de l'âme vers les qualités divines

### Le Chemin de l'Âme et les Expériences Inévitables

Le chemin spirituel n'est pas celui de la personnalité mais de **l'âme**. Chaque expérience, qu'elle soit douce ou douloureuse, fait partie du **Plan divin** pour l'évolution de l'âme. Les épreuves que nous rencontrons sont des opportunités pour développer les **qualités divines** telles que l'humilité, la foi, la résilience, et l'abnégation. **Rien n'arrive sans raison**, même si ces raisons peuvent rester incompréhensibles dans l'immédiat.

### La Transmutation des Épreuves : Apprentissage et Croissance

Les situations difficiles et les épreuves font partie du processus de **purification** et de **transmutation de l'âme**. Elles permettent à l'individu de se **détacher** des illusions du monde matériel et d'élever sa **conscience** vers des niveaux plus subtils. Les difficultés sont des "enseignants spirituels", des occasions pour l'âme de se **dépasser** et **d'intégrer des qualités divines** telles que la patience et la compréhension.

### Les Qualités Divines comme Objectifs de l'Âme

L'objectif principal de chaque incarnation est de **développer ces qualités divines essentielles**. Les qualités comme l'humilité, la foi, la résilience, la rédemption, et l'abnégation sont des **aspects du divin** que chaque âme doit **nourrir**. Ces vertus permettent à l'âme de se rapprocher de sa nature **divine** et de **participer** activement à l'évolution spirituelle du monde.

### La Résilience et la Rédemption : Processus de Libération

La **résilience** est la **capacité de l'âme à se redresser** après une **chute**, à se **relever** après une **épreuve**. Elle est liée à la notion de **rédemption**, c'est-à-dire la capacité à **transformer** le mal en bien absolu, à **transmuter** la souffrance en **sagesse**. Dans cette optique, chaque souffrance traversée est une occasion de **purification**, une chance de se **libérer** des anciens schémas et de se renouveler spirituellement.

### Le Service Divin : L'Abnégation de la Personnalité

L'**abnégation** est l'**art de se mettre au service** des autres, de la Vérité et du bien absolu (du Maître intérieur). L'âme apprend à se **détacher des désirs égoïstes** de la conscience incarnée pour se consacrer entièrement au service de la Loi divine. **Le véritable service n'est jamais fait dans l'attente d'une récompense personnelle, mais dans l'Amour pur du divin.**

### Alignement avec le Plan Divin

L'âme doit **s'aligner** avec le **Plan divin** pour traverser les épreuves de la vie avec **foi** et **sérénité**. Les épreuves, loin d'être des obstacles, sont **des ponts vers la réalisation** spirituelle. Ce n'est qu'en comprenant que chaque situation, chaque difficulté est une occasion pour **révéler les qualités divines en nous**, que l'on peut véritablement **s'élever** et **s'accomplir en tant qu'Enfant de la Source**.

# LES QUALITES DIVINES



*Quelques qualités divines...*



7 Août 2025



## La France entre critique et amour-sagesse : transmutation des influences collectives

### L'influence des Rayons sur la France

La France est un pays profondément marqué par l'influence du **5e Rayon**, celui de la **Science Concrète**, du discernement, de l'intellect analytique. Ce rayon stimule le mental, encourage la critique, la logique, l'examen minutieux de la réalité. Mais mal compris ou mal dirigé, **il peut engendrer excès d'analyse, scepticisme, jugement dur et instabilité émotionnelle.**

Cependant, l'âme de la France est appelée à **manifeste**r progressivement le **2e Rayon**, celui de l'**Amour-Sagesse**. Cette transition provoque une tension entre l'ancien pôle mental critique et le nouveau pôle d'**Amour compréhensif**, créant une ambiance collective **ambivalente**, parfois lourde et désenchantée.

### Le climat psychique collectif

Les climats psychiques nationaux agissent comme des **champs vibratoires** dans lesquels les individus baignent **inconsciemment**. Dans une nation comme la France, où l'intellect est **exalté** et la critique souvent **valorisée**, il est fréquent que l'atmosphère mentale et émotionnelle devienne **dense**, teintée d'amertume, de mécontentement ou de doute.

Ce ne sont pas seulement des traits de caractère, mais les **symptômes** d'une lutte entre la **personnalité nationale et son âme**, entre le pouvoir du **mental inférieur** et l'appel à l'**unité intérieure**.

### Rester centré dans un champ émotionnel chargé

Lorsque l'on vit au sein d'un **égrégora collectif chargé**, il est essentiel de ne pas **s'identifier** à ce qui est ressenti, même si cela semble omniprésent. Se recentrer, ce n'est pas fuir le monde, mais se relier **consciemment** à une réalité plus haute : celle de l'**âme**, de la Lumière intérieure, du **plan divin**.

Chaque être peut choisir de ne pas **renforcer les formes-pensées collectives négatives**, et au contraire d'ancrer des pensées de **clarté**, de service, de bonté. Ce choix, **répété** chaque jour, contribue à élever le **champ collectif** tout en préservant la paix intérieure.



## Écouter le Maître intérieur :

### l'expérience comme seul chemin de certitude

Souvent les gens demandent comment être sûr de bien écouter Dieu (le maître intérieur). Seulement voilà, **on ne peut pas être sûr**. On le sent, parfois c'est tout petit, très discret. **Mais la certitude mentale ne fait pas partie du ressenti.**

**Alors comment être sûr ?** Et bien le meilleur moyen reste de faire l'**expérience**, d'agir ou non agir selon **comment on le ressent profondément** et si l'on se trompe alors on **apprend**, sinon on poursuit, mais dans les deux cas, **le chemin se dessine.**



## Les Rayons des Nations

Si le sujet des rayons des nations vous intéresse, voici des ressources en ligne :

[Le Tibétain](#)

[Lucis Trust](#)



## De l'expérience à la sagesse : l'analogie divine et le rôle du mental abstrait

### L'analogie divine comme clé de compréhension

L'univers entier est régi par la **Loi d'Analogie**, aussi appelée **Loi de Correspondance** ou **Loi d'Harmonie**. Tout ce qui existe est une **expression**, à un certain niveau de densité, d'un **principe archétypal**. L'humain ne peut saisir ces principes qu'en **affinant son mental**, en **s'élevant** du raisonnement concret vers l'**intuition du mental abstrait**.

Ainsi, comprendre une expérience humaine, c'est en discerner la note essentielle, le **sens archétypal** qu'elle **reflète**. Ce n'est plus voir les choses comme ce qui m'arrive, mais comme ce qui **me révèle un aspect de la Loi Divine à l'œuvre**.

### Pourquoi vivre les expériences ne suffit pas

L'âme passe par des milliers d'expériences au fil des vies. Mais ce n'est pas l'accumulation d'événements qui illumine la conscience, c'est leur **com-préhension intérieure**. Comprendre, au sens de la sagesse universelle, signifie : **rétablir le lien entre l'événement vécu et la Loi universelle qu'il manifeste**.

Sans cette **mise en relation**, l'expérience reste enfermée dans le plan **astral** ou dans le **mental inférieur**. Elle alourdit ou divise au lieu d'**élever**.

Apprendre à se poser cette question devient central :

« **Quelle qualité divine cette expérience m'appelle-t-elle à éveiller ?** »

### Le rôle du mental abstrait dans l'évolution spirituelle

Le mental abstrait est le **pont entre l'âme et la personnalité**. Il permet la **descente intuitive de vérités archétypales** et l'**ascension de l'expérience humaine vers sa signification supérieure**.

C'est un mental synthétique, symbolique, lumineux.

« L'expérience, sans mental abstrait, est une mer sans rive. Le mental abstrait, sans expérience, est un ciel sans étoile. Mais quand l'union s'opère, l'âme devient l'observatrice éclairée de la vie. »

### Pourquoi cette compréhension est essentielle aujourd'hui

L'humanité entre dans une ère où le **mental abstrait s'ouvre** collectivement : le cinquième cycle/humanité a développé la **pensée analytique**, la sixième développera la **vision synthétique** à travers la reconnaissance fondamentale de la **pensée analogique**.

Dans un monde saturé d'émotions et d'opinions, seule cette vision profonde permet de **voir à travers le chaos**, de **discerner** entre vrai et faux, de **transformer** le vécu en sagesse.

**Comprendre les expériences à la Lumière du divin, c'est ne plus se débattre dans les filets du monde, mais commencer à marcher sur les eaux.**



Ce n'est pas le fait de prier pour espérer le meilleur qui va t'aider de prime abord, mais le fait d'avoir la force d'accepter chaque épreuve et de te transformer avec elles.



## L'âme : siège de la conscience synthétique

### L'âme : siège de la conscience synthétique

La vision de l'ensemble, la perception des liens invisibles qui **unissent toutes les parties de la vie**, ne s'ouvre qu'au-delà des limites de la **personnalité**. Tant que l'être humain fonctionne à partir de son **corps physique, de ses émotions et de son mental concret**, il demeure prisonnier d'un regard **fragmenté**. La pensée ordinaire analyse, compare, sépare, et même lorsqu'elle cherche à comprendre, elle le fait par morceaux, **incapable de saisir l'unité vivante qui soutient le tout**.

L'âme, elle, vit sur un plan plus élevé, appelé **plan causal** ou mental supérieur. Là, la conscience ne s'attache plus aux détails isolés, mais embrasse d'un seul regard **les causes et les effets**, les débuts et les fins, les chemins visibles et invisibles **qui relient chaque chose à toutes les autres**. Elle ne voit pas un assemblage d'éléments, mais un **organisme vivant** où chaque partie trouve sa place et son rôle dans un **dessein** plus vaste. Cette vision n'est pas froide ni uniquement intellectuelle : elle est nourrie d'**amour-sagesse**, la qualité propre de **l'âme**.

**L'Amour unit ce que la pensée sépare, et la sagesse comprend la nécessité de chaque expérience**, même douloureuse, dans le tissage du **Plan divin**.

Ainsi, percevoir la synthèse, ce n'est pas gommer les différences ou refuser de voir les conflits, mais **reconnaître comment ces contrastes se complètent et servent une harmonie plus grande**. Sur le chemin spirituel, l'être humain apprend à **élever sa conscience** : d'abord en **disciplinant** le mental concret pour le rendre clair et juste, puis en **éveillant** le mental abstrait, qui ouvre la porte à l'intuition. C'est par ce pont, l'Antahkarana, que la **Lumière de l'âme descend dans la personnalité**. Alors, peu à peu, la vie cesse d'être une suite d'événements épars et devient un tissu de **significations reliées**, un tout dont on sent qu'il procède d'une **Volonté** et d'un **Amour supérieurs**.

### Un jour, l'âme regardera le monde et le monde retrouvera son âme

Lorsque l'âme devient le regard qui nous habite, chaque rencontre, chaque difficulté, chaque joie est perçue comme un fil indispensable de la tapisserie. Rien n'est en trop, rien n'est en vain : **tout participe à l'œuvre de l'Un**. Et c'est seulement depuis cet **état de conscience** que l'on « voit » vraiment la synthèse.

*L'âme, silencieuse, habite un sommet que n'atteint pas l'orage.  
Elle contemple l'océan entier, là où chaque vague, même brisée, sait qu'elle appartient à la mer.*



## Lignées familiales et liberté de l'âme : dépasser l'héritage terrestre

### Les lignées familiales

L'âme ne prend pas racine dans le sang. Elle emprunte un corps, une histoire et un nom, **comme on emprunte un sentier pour atteindre une source.**

**Les lignées sont des paysages : elles façonnent le voyage mais ne sont pas le voyageur.**

### Ce que nous héritons réellement

La science initiatique reconnaît trois formes d'héritage.

- **Physiquement**, nous recevons la constitution corporelle et certaines **prédispositions** biologiques.
- **Psychiquement**, nous sommes **imprégnés** de l'atmosphère **émotionnelle et mentale** de notre famille, qui peut renforcer ou apaiser **nos propres inclinations.**
- Mais sur le plan **spirituel**, l'âme demeure libre : **aucune lignée ne peut altérer ou effacer l'étincelle divine qui constitue notre essence.**

### Le risque d'une vision réductrice

Tout ramener à la transmission familiale comporte un danger : celui de s'enfermer dans le rôle de victime en pensant porter **un fardeau imposé par les ancêtres.**

C'est aussi oublier la **responsabilité** personnelle dans la **transformation** de notre vie, et négliger la réalité de notre chemin plus vaste.

La libération véritable ne consiste pas seulement à purifier l'histoire familiale, mais à transformer nos propres causes intérieures et à nous relier à ce qui, en nous, **dépasse toute histoire terrestre.**

### Une vision plus large

Les influences transgénérationnelles **existent**, et elles interagissent avec notre vie.

Mais elles ne sont pas **la cause première** de ce que nous vivons : elles sont un **décor choisi** pour nous offrir les expériences dont nous avons **besoin.**

Notre but n'est pas de nous y **enfermer**, mais de les comprendre, de les **dépasser** et de nous aligner sur la dimension la plus haute de notre être, **là où se trouve notre véritable liberté.**

**Sans retour à la Lumière en soi**, la libération des lignées n'est qu'un travail à mi-chemin.

On peut apaiser des histoires, rompre des habitudes, mais si la source intérieure reste voilée, **les chaînes se reforgeront ailleurs.**

Ce n'est pas la mémoire familiale qu'il faut seulement purifier, c'est **le point de conscience qui l'observe.**

Car seule la **Lumière intérieure** sait mettre fin aux cycles qui se répètent sous d'autres formes.

**Quand l'âme se tourne vers sa propre clarté, ce qu'elle éclaire se dissout, et la lignée entière respire d'un souffle nouveau.**



Certaines blessures ne sont pas à toi, mais passent par toi pour guérir.



Les racines du corps sont dans la terre, celles de l'âme sont dans l'éternité.



## L'éther, cinquième élément et mémoire du monde

### Développer la patience

Il est des réponses que nul au-dehors ne pourra jamais offrir. Car elles ne résident ni dans les avis, ni dans les signes extérieurs, mais dans **la voix silencieuse** qui veille au-dedans.

Lorsque tu déposes tes questions aux pieds du **Maître intérieur**, fais-le **sans impatience et sans exigence**.  
**Renonce à vouloir dicter l'heure ou la forme de la réponse, car la Vérité se révèle à celui qui sait attendre et écouter.**

### L'éther, tissu invisible du monde

Tout ce qui existe est tissé d'une substance plus subtile que l'air, plus fluide que l'eau : **l'éther**.  
Il est l'atelier silencieux où la Vie façonne les formes, le pont **entre le visible et l'invisible**.

### La substance première

L'éther est **la matrice de toute matière**. Avant qu'un objet, un corps ou une étoile n'apparaisse, son modèle existe dans **l'éther**, comme un moule invisible attendant d'être rempli.

### Porteur de mémoire et de vie

Chaque vibration, chaque mot, chaque acte laisse son empreinte dans **l'éther**.  
Il est le **livre ouvert de l'Univers** : ce que la science universelle appelle les "archives akashiques".  
C'est aussi par lui que circule le **prana**, cette force de Vie qui vivifie chaque être.

### Le corps éthérique

En l'Homme, l'éther compose un corps subtil, **jumeau du corps physique**.  
C'est par ce **double lumineux** que l'énergie de vie se distribue, que la santé se maintient ou se trouble. Les maladies apparaissent d'abord dans ce champ, avant de se figer dans **la matière dense**.

### Un savoir retiré puis voilé

Les anciens connaissaient l'éther et savaient **l'utiliser**.  
Quand l'humanité a sombré dans l'avidité et la guerre, ce savoir s'est voilé : **la conscience devait mûrir avant de manier à nouveau ce pouvoir**.

Aujourd'hui, la science redécouvre, sous d'autres noms, **cette mer subtile que la sagesse n'a jamais oubliée**.

Seul un cœur pur et une pensée claire peuvent ouvrir sans danger la porte de ce cinquième élément.



## Éther et Astral : les deux plans subtils de la vie et de l'expérience

### Différence Éther/Astral

#### Fonction

- **Éther** : véhicule de la vie et des forces formatrices. Il donne structure et énergie à la matière.
- **Astral** : véhicule des émotions et des formes-pensées. Il donne couleur et mouvement à l'expérience intérieure.

#### Interaction

L'**éther** reçoit le modèle physique des formes, mais ces modèles peuvent être **influencés par l'astral**. Une émotion intense (astral) peut **troubler la circulation du prana** (éther), ce qui perturbe ensuite le corps physique.

### Image pour comprendre

Imagine une maison :

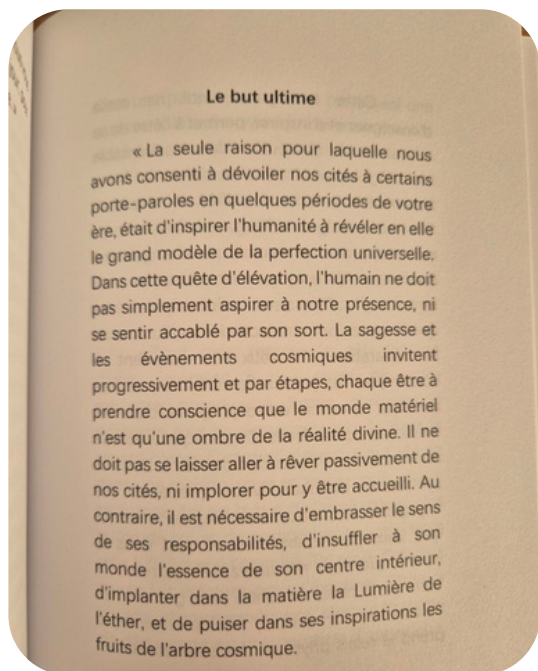
- L'**éther** serait les plans d'architecte et l'**ossature invisible** qui maintient la solidité des murs.
- L'**astral** serait l'**atmosphère émotionnelle à l'intérieur** : la chaleur d'un foyer, ou au contraire la tension d'une dispute.

L'un donne la forme, l'autre en donne la tonalité.

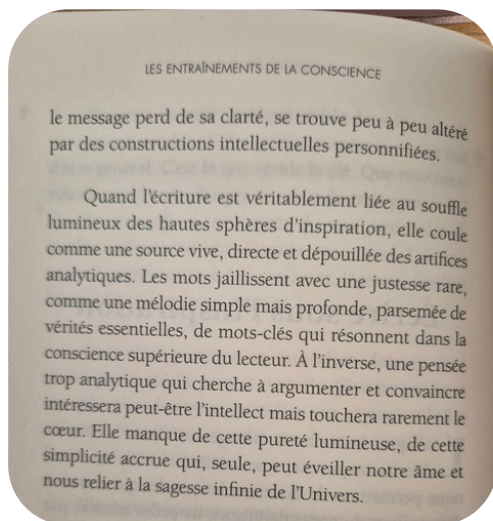
Et c'est dans l'équilibre de ces deux plans que se construit l'harmonie.



## Le Monde Intérieur - Extraits



## Les Entraînements de la conscience - Extraits







## Quand l'âme prend la barre : dépasser le personnage pour servir le Plan divin

### Le grand malentendu

On croit parfois qu'en se formant à un « métier spirituel », en créant son entreprise, en cherchant la visibilité et l'autonomie financière, on accomplit sa mission d'âme.

En réalité, **tout cela relève du personnage**. C'est une vision infantine du chemin spirituel, une **imitation extérieure** de ce qui est, en essence, un **processus intérieur et initiatique**.

**Le personnage se fabrique un rôle. L'âme, elle, se met au service.**

### La logique du personnage

Le personnage veut **bâtir, posséder, contrôler**. Il pense en **objectifs, en stratégies, en résultats** mesurables.

Même s'il parle d'amour et de lumière, **son centre reste lui-même** : son image, son activité, sa réussite.

Il confond **l'œuvre de l'âme** avec un projet personnel et planifié selon **sa logique**, et croit que « plus visible » veut dire « plus utile ».

### Libérer ces croyances

Ouvrir une **entreprise "spirituelle"** ne veut pas forcément dire : **servir le Plan divin**. Chercher la **visibilité n'est pas diffuser la Lumière**. Vivre de **ses envies** n'est pas **accomplir l'œuvre de d'âme**. **L'autonomie matérielle** n'est pas la **liberté spirituelle**.

Toutes ces croyances émanent de **la conscience matérielle**, le point de vue du **personnage** : il s'habille en blanc, parle de service, mais reste centré sur **lui-même**.

Ce que la personnalité appelle **liberté** n'est qu'un **aménagement des conditions extérieures** ; l'âme, elle, cherche la **libération intérieure**, qui vient de **l'union avec le Soi supérieur**.

Tout ce qui vient du plan de la personnalité reste **soumis aux lois du karma personnel** ; tout ce qui vient de l'âme s'inscrit dans **le Plan divin** et échappe aux calculs humains.

Le véritable service ne consiste pas à « **vivre de** » la Lumière, mais à **vivre dans** la Lumière.

Ce n'est pas parce que ton personnage pense travailler pour la Lumière qu'il sera pourvu dans sa vie. **L'âme vit et apprend dans la Lumière** et elle sait que écouter le **Maître intérieur** est le **véritable service au Plan**. Et cela, dans de multiples formes, de multiples manières, chaque jour que Dieu fait 🙏

Tant que la personnalité **pilote**, même avec les plus nobles intentions, elle reste dans **ses limites et ses illusions**. Quand l'âme prend la barre, le service devient un **état d'être** sans calcul, et non un métier. Le fond est le moteur et la forme n'est que le moyen d'expression.

Alors, l'âme reçoit exactement ce qu'elle doit recevoir, **au moment juste**, par des voies que la personnalité **n'aurait jamais pu planifier**.

**L'initiation commence quand la personnalité cesse d'imposer sa loi** et se soumet à la guidance de l'âme.

Cela demande une **confrontation**, car la personnalité doit **voir** clairement **ses illusions, ses attachements, ses ambitions** (prouver quoi et à qui?). Elle doit **passer par des crises**, parfois vécues comme des "pertes" pour comprendre que **sa sécurité et sa liberté véritables ne sont pas dans ce qu'elle contrôle, mais dans ce à quoi elle s'abandonne**.

C'est cette rencontre et cette reddition qui font de la personnalité **l'instrument de l'âme**.

Sans cette confrontation, la personnalité continue d'agir en **croyant servir**, mais en réalité elle ne fait que **se servir elle-même**.



## L'âme, le Maître intérieur et les corps subtils : structure et guidance de la vie spirituelle

### L'Âme, Le principe immortel en nous

L'âme (parfois appelée corps causal) est le **noyau spirituel individuel, immortel, qui traverse les incarnations**. Elle est la **conscience permanente qui enregistre** toutes les expériences vécues dans chaque vie, en extrayant l'essence de la sagesse acquise.

Elle réside sur le plan causal (au-delà du mental concret), là où le temps n'a plus d'emprise.

L'âme est le "pont" entre l'**Esprit divin** (Monade/Maître intérieur) et la **personnalité incarnée**. C'est elle qui choisit, selon la loi karmique, les circonstances de chaque incarnation pour **poursuivre son évolution**.

### Le Maître intérieur : La Présence de l'Esprit

Ce que l'on appelle "Maître intérieur" est la Monade, l'étincelle divine, ou encore l'**Atma-Buddhi**.

**Il ne s'incarne pas directement**, mais inspire l'âme. C'est la **pure Présence divine en nous**, immuable et parfaite, qui ne connaît ni erreur, ni peur.

La monade fait partie du **Plan spirituel pur** (au-delà du plan causal), Unie avec la Source.

Le Maître intérieur est la **Boussole absolue et silencieuse**. Il ne parle pas comme une voix, mais rayonne une **direction, une Vérité**, que l'âme traduit ensuite en **intuitions** ou **élans** dans la conscience humaine.

**L'âme est le disciple, le Maître intérieur est l'Instructeur.**

### Le Double éthérique : La Matrice de vie

Le double éthérique est la partie **subtile** du corps **physique**, faite d'une matière invisible aux yeux ordinaires mais perceptible aux clairvoyants. Il est le moule énergétique autour duquel **la matière dense s'organise**. Sa fonction principale est de transmettre le prana, l'énergie vitale, à toutes les cellules du corps. Il assure la cohésion, la forme et la vitalité physique.

Il ne possède pas de conscience propre : il est un support, non un "moi" spirituel. À la mort physique, il se **détache**, laissant la conscience poursuivre **son chemin dans d'autres plans**. Pendant la vie, il est le gardien silencieux de notre vitalité, enregistrant même les cicatrices et empreintes de notre histoire corporelle.

### Le double de Lumière ne doit pas être confondu avec le double éthérique

Le double de lumière, parfois appelé corps de gloire ou corps bouddhique, est un **corps subtil construit par l'âme au fil de son évolution**. Il lui permet d'exister pleinement dans des sphères de conscience **très élevées**, au-delà de l'astral (plans des influences) et du mental concret (mental inférieur).

Ce corps n'est pas donné à tout être humain dès le départ : **il se forme par purification, maîtrise intérieure et union avec le Maître intérieur.**

On pourrait dire que l'âme est la reine 👑 et le double de Lumière est sa robe royale, **tissée au fil des siècles par les fils d'or de la sagesse et de l'Amour.**



## L'Assomption : l'élévation de l'âme et l'union avec le Divin

### Une fête de l'élévation de la nature humaine

Marie n'est pas seulement une figure historique, mais l'**archétype de l'âme humaine purifiée**. L'Assomption symbolise le **passage** d'une conscience humaine à une conscience **divine**, lorsque l'âme, ayant accompli ses cycles d'incarnations et purifié ses corps, **s'élève** vers les plans supérieurs.

**Marie incarne la Mère du Christ intérieur : la matrice de l'âme qui porte en elle la graine divine.**

L'élévation signifie que la matière (le corps et ses enveloppes subtiles) s'est spiritualisée au point de **ne plus constituer un obstacle à la fusion avec l'Esprit**.

### La date du 15 août et ses correspondances occultes

Le calendrier chrétien a placé l'Assomption au **cœur** du mois d'août, période marquée, dans l'hémisphère nord, par :

- **La plénitude solaire** : c'est un moment où les forces solaires sont à leur **apogée** avant de décroître à l'**équinoxe d'automne**.
- **La Vierge zodiacale** : le Soleil s'apprête à entrer dans le signe de la **Vierge**, archétype de la pureté et de la gestation spirituelle.
- **Le 15 août** marque le **point de bascule** où la lumière extérieure commence à décroître, **invitant l'âme à tourner son regard vers la Lumière intérieure**.

L'élévation mariale correspond donc à un **appel à retourner vers l'Esprit, après le cycle expansif du printemps et du début d'été**.

### L'Assomption comme initiation

Dans le langage initiatique, c'est le passage de la quatrième à la cinquième initiation (selon la classification théosophique) : l'âme, complètement libérée des liens de la personnalité, **ne revient plus dans la roue des réincarnations**.

Ce mystère est parfois relié à l'assomption de tous **les grands initiés** qui, après avoir achevé leur œuvre terrestre, **rejoignent consciemment les plans supérieurs en pleine lucidité**.



# L'Assomption : l'élévation de l'âme et l'union avec le Divin (suite)

*En ce jour où le soleil se penche vers l'automne,  
l'âme entend l'appel des hauteurs silencieuses.*

*Ô cœur, lave-toi des poussières du chemin,  
abandonne les voiles qui retiennent ton envol.*

*Le corps devient un jardin de lumière,  
l'astral, un lac apaisé,  
le mental, un ciel sans nuage.*

*Monte, monte vers Celui qui t'attend,  
offre-Lui les chaînes que tu portais,  
qu'Il les fonde dans l'or de Son amour.*

*Et lorsque plus rien en toi ne pèse,  
que tout est feu, parfum et souffle pur,  
alors, comme Marie, tu t'élèveras,  
non vers un lieu,  
mais vers Ton propre Ciel.*

## **L'Assomption : Un seul mystère, mille visages**

**Toutes les sagesse du monde célèbrent la même ascension : la matière rendue transparente à l'Esprit.**

- Dans la tradition chrétienne, Marie s'élève corps et âme, signe que la chair, purifiée par l'Amour divin, peut redevenir Lumière.
- En Inde, le Mahasamadhi ou le Jivanmukti unit la Shakti au Purusha.
- Dans la mémoire édénique, l'Adam-Ève retrouve son corps glorieux.
- Dans le bouddhisme, le Nirvana dissout toute séparation dans la clarté infinie.
- Le taoïsme parle du xian, l'immortel, qui se fond dans le Dao par l'harmonie du souffle et de la vertu.
- La sagesse zoroastrienne voit l'âme franchir le Pont de Chinevad vers la lumière d'Ahura Mazda.
- Chez les Celtes, le héros rejoint l'Autre Monde, l'île éternelle où tout est transfiguré.
- Le soufisme enseigne le fanâ, extinction de soi dans l'Aimé, suivi du baqâ, vie en Dieu.
- L'islam voit dans le Mi'râj l'ascension vers la Présence divine, modèle pour tout cœur pur.
- Chez les Hopis, le retour au Monde d'En-Haut marque la réintégration dans l'ordre sacré de la Création.

**Toutes disent la même vérité : l'élévation n'est pas une fuite, mais une union.**

Quand l'âme, purifiée, cesse de s'identifier aux poids de la terre, la gravité de l'Amour divin l'attire irrésistiblement vers sa Source.

Alors, goutte et Océan, flamme et Soleil, créature et Créateur ne sont plus deux. Ils sont UN.



## Du personnage à l'âme : s'aligner sur le Maître intérieur

### Le personnage : guidé par le mental et l'astral

- Le personnage suit spontanément les **pensées** et les **émotions**.
- Le **mental inférieur** raisonne sans cesse : "est-ce que j'ai bien fait ?", "et si ça se passe mal ?".
- Le **corps astral** réagit : colère, peur, joie euphorique, tristesse.

*Exemple : tu reçois un message désagréable.*

- **Le mental pense** : "Il n'aurait pas dû écrire ça, je vais répondre pour me justifier".
- **L'astral s'agite** : tu sens la colère monter, ton cœur battre plus vite.
- **C'est le terrain habituel du personnage : pensées + émotions = réactions.**

### L'âme : le langage du ressenti

L'âme vit sur le **plan causal**. Elle ne pense pas, elle ne s'émeut pas. Elle **ressent**. Son langage est une impression **stable, paisible, claire, même si elle ne s'explique pas.**

*Exemple : dans la même situation, derrière la colère, tu sens une petite voix tranquille :*

"Ne réagis pas tout de suite, attends".

Ce n'est pas une pensée construite, ni une émotion.

**C'est un ressenti subtil, une évidence douce, qui oriente.**

**C'est ainsi que l'âme nous guide : par l'intuition, le sentiment profond, le ressenti juste.**

### La Monade : le Maître intérieur

Au-dessus de l'âme se tient la **Monade, l'Esprit**. Elle est la **Source, la Volonté, la Lumière**.

Elle **inspire** l'âme par de grandes **impulsions silencieuses**.

*Exemple : tu ressens soudain l'élan profond d'aider quelqu'un, sans calcul.*

Tu ne sais pas d'où ça vient, mais tu sens que c'est **juste, lumineux, irréfutable**.

C'est la trace d'une **impulsion de l'Esprit, transmise par l'âme**.

### L'alignement intérieur

Le **chemin** consiste à remettre chaque plan à **sa juste place** :

- Le **personnage** apprend à suivre le ressenti de l'**âme**, plutôt qu'à se disperser dans ses émotions ou ses pensées.
- **L'âme** se met à l'écoute de la Monade, le **Maître intérieur**, elle se tient perméable **aux ordres silencieux de l'Esprit**.

*Exemple : quelqu'un te blesse par une parole.*

- **Le mental dit** : "Réponds, défends-toi, prouve-lui qu'il a tort".
- **L'astral dit** : "je suis en colère, je ne vais pas laisser passer ça"
- **Le ressenti de l'âme murmure** : "garde ton calme, cette parole n'atteint pas ton être profond".
- Et au fond, la **Lumière de l'Esprit éclaire** : "transforme cette blessure en compassion, car l'autre agit depuis son propre aveuglement".

**Dans cet alignement, tu ne réagis plus par réflexe : tu agis depuis le Centre, avec justesse et clarté.**

*suite page suivante*

# Du personnage à l'âme : s'aligner sur le Maître intérieur (suite)



## Quand le canal est ouvert

Lorsque l'**alignement** se fait, la personnalité n'est plus **agitée** par des réactions, mais devient **transparente** à la Lumière de l'**âme** et de l'**Esprit**.

Les pensées **s'apaisent**, les émotions se **clarifient**, les actes deviennent **justes**.

*Exemple : face au même message désagréable, tu ressens la clarté intérieure.*

Tu choisis de répondre avec bienveillance, ou peut-être de ne pas répondre du tout.

Tu agis non plus par réflexe, mais par alignement, **par conscience unifiée**. Car ta conscience n'est plus séparée mais **unie au Maître intérieur**, au-delà d'apparentes dysharmonies.

Le **personnage** (mental + astral) doit apprendre à écouter le **ressenti de l'âme**. L'âme doit se mettre **au service de la Monade** (le Maître intérieur).

**La Monade est le véritable gouvernail de l'être : la Volonté divine en action.**

C'est ainsi que l'humain devient un temple de la Présence divine sur Terre : de simple réacteur émotionnel, il se transforme en **serviteur et créateur conscient de l'Esprit**.

*infographie page suivante*

## 18 Août 2025

### Extrait du jour

Cherchez en vous-même ce qui est au-delà, ce qui élève l'esprit, ce qui nourrit une spiritualité authentique, détache des chaînes du passé. Laissez émerger votre essence véritable et marchez vers la Lumière qui vous appelle avec force et sagesse.



### Le Royaume des Cieux

Tu peux aussi consulter tes extraits-messages avec celui-ci

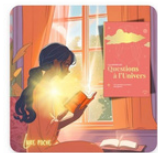


### Questions à l'Univers

**Comment faire la différence entre vraie et fausse spiritualité ?**

*La spiritualité n'est autre que la sagesse et l'Amour qui illumine l'Esprit de l'humain comme une chandelle éclaire la pénombre. Humilité et spiritualité ne peuvent être dissociées.*

Une autre question



### Questions à l'Univers


Le but ultime

« La seule raison pour laquelle nous avons consenti à dévoiler nos cités à certains porte-paroles en quelques périodes de votre ère, était d'inspirer l'humanité à révéler en elle le grand modèle de la perfection universelle. Dans cette quête d'élévation, l'humain ne doit pas simplement aspirer à notre présence, ni se sentir accablé par son sort. La sagesse et les événements cosmiques invitent progressivement et par étapes, chaque être à prendre conscience que le monde matériel n'est qu'une ombre de la réalité divine. Il ne doit pas se laisser aller à rêver passivement de nos cités, ni implorer pour y être accueilli. Au contraire, il est nécessaire d'embrasser le sens de ses responsabilités, d'insuffler à son monde l'essence de son centre intérieur, d'implanter dans la matière la Lumière de l'éther, et de puiser dans ses inspirations les fruits de l'arbre cosmique.



Tu peux lire ton extrait du jour ici :

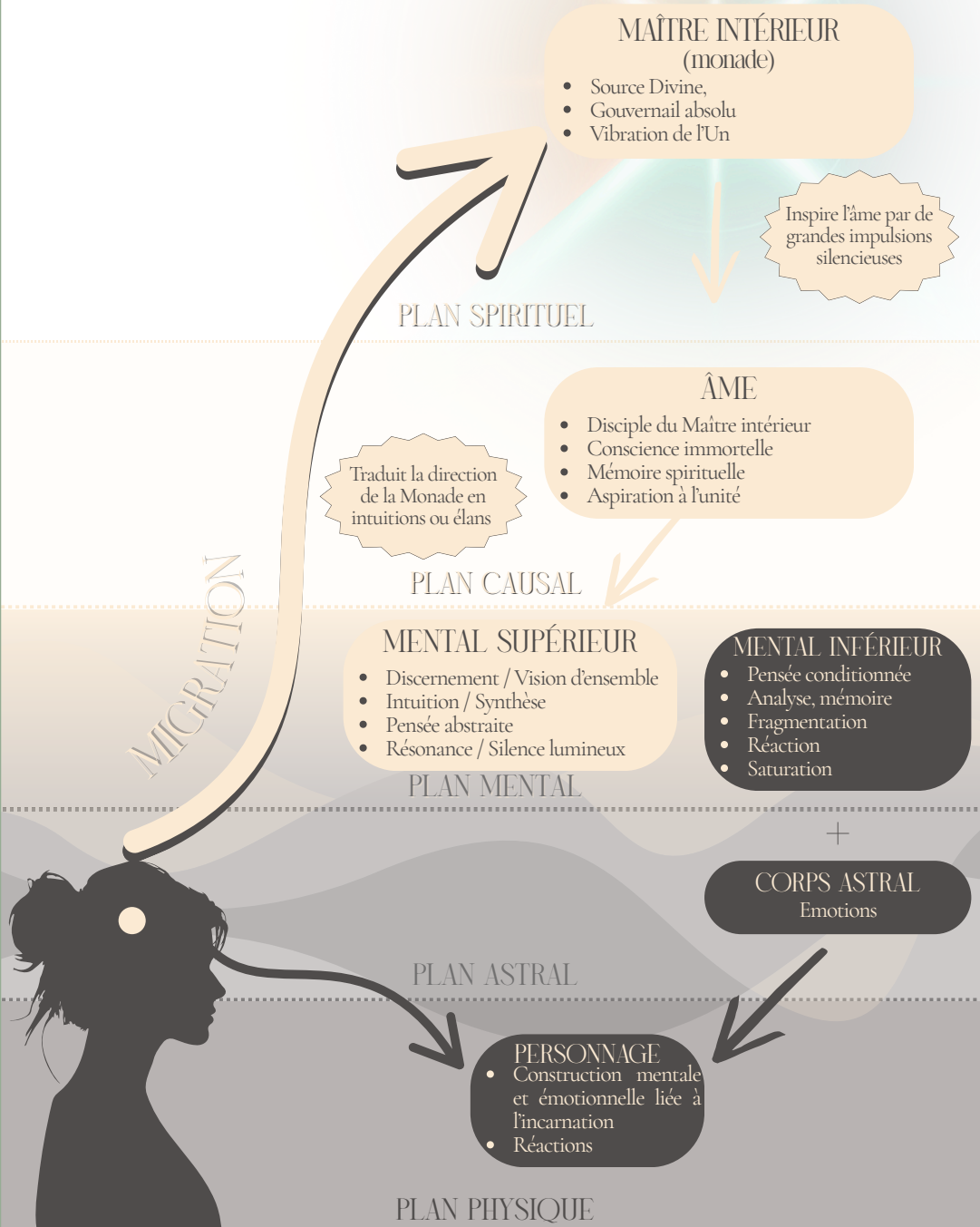
**Le Monde Intérieur**

Le manuscrit du livre est disponible sur le site à titre gracieux comme tous mes ouvrages. Et tous les livres sont disponibles chez les libraires et librairies en ligne. Les livres  peuvent changer des vies.

# MIGRATION DE CONSCIENCE



Déplacement du centre d'observation ou centre de gravité intérieur, de la personnalité vers l'âme.



# HUMAIN SOUMIS OU AU SERVICE



*Quelle vertu mon âme cherche-t-elle à incarner à travers cette situation ?*



## HUMAIN SOUMIS AU PERSONNAGE

Personnalité soumise aux influences extérieures, aux pensées et émotions

Centre de gravité intérieur ancré dans la personnalité

S'identifie à ses désirs ou peurs, à son rôle, son histoire

Epreuves vues comme injustice ou hasard cruel

Subit ses expériences

Cherche les réponses dans l'argument logique

Recherche le savoir immédiat

Actes quotidiens guidés par manque/désir

Vie quotidienne inspirée par : ambition personnelle et compétition

Buts :

- ambition personnelle
- flatter les désirs
- compétition

Agitation, réactions

Actions réflexes

Conscience séparée du Maître intérieur

Simple réacteur émotionnel

Embrouillé par des pensées conditionnées et des émotions



## HUMAIN AU SERVICE DU MAÎTRE INTÉRIEUR

Personnalité transparente à l'âme

Centre de gravité intérieur ancré dans l'âme

Se reconnaît comme une âme en incarnation

Redonne un sens à la douleur et découvre la sagesse qui y est cachée

Transmute ses expériences consciemment

Trouve la vraie réponse dans la transformation intérieure qui émerge de l'expérience

Entre dans le silence vivant de l'âme

Actes quotidiens guidés par un mouvement intérieur

Vie quotidienne inspirée par : service, dessein supérieur, lois spirituelles

Buts :

- collaborer au dessein général
- servir la croissance de tous
- coopération

Pensées apaisées, émotions clarifiées, actes justes

Alignement, Conscience unifiée

Conscience unie au Maître intérieur

Temple de la Présence divine sur Terre - serviteur et créateur conscient de l'Esprit

Etat d'ouverture intérieure, silence mental, disponibilité à recevoir



# Politique et Plan divin : de l'agonie des vieilles structures à l'éveil d'une gouvernance fraternelle

## Le théâtre de la politique

La politique du monde n'est pas l'expression du **Plan divin** dans sa pureté, mais le reflet des luttes de la **personnalité collective** de l'humanité. Elle révèle les **tensions** entre l'ancien, marqué par l'avidité, la peur et la division, et le **nouveau**, qui cherche à émerger à travers des aspirations de **fraternité et de justice**.

## L'agonie des vieilles structures

Tout ce qui est fondé sur le **matérialisme, la séparation et la domination** est voué à se dissoudre. Les États, les partis et les idéologies qui n'œuvrent que pour **eux-mêmes** s'épuiseront dans leurs **contradictions**. Cette **désagrégation est chaotique, mais elle est une purification nécessaire**.

## L'éveil d'une nouvelle conscience

En même temps, **une autre force grandit** silencieusement : celle d'une humanité qui pressent son **unité**. Cet élan se manifeste par des **initiatives** solidaires, écologiques, spirituelles, qui échappent souvent au cadre politique classique. C'est la semence du sixième cycle en pré-ouverture, qui porte l'**idéal de fraternité**.

## L'avenir de la gouvernance

Dans l'avenir, l'humanité marchera vers une forme de **gouvernement planétaire**. Non pas une **tyrannie uniformisante**, mais une **fraternité organisée** où la diversité sera **respectée et harmonisée**. **Les dirigeants de demain ne seront pas des rois, mais des maîtres serviteurs, inspirés par l'Esprit**. À court terme, les crises s'accroîtront : effondrement de structures, perte de confiance, conflits exacerbés. Cette **obscurité est la conséquence de l'attachement aux illusions**. **Mais plus la nuit est sombre, plus l'aube se prépare**.

## L'organisme vivant de la politique future

Les nations seront comme des **organes**, chacun ayant sa **fonction spécifique** dans l'ensemble. Les peuples conserveront leurs **traditions**, mais les mettront au **service de la totalité** planétaire. Les centres de décision seront reliés par des flux de coopération, comme des nerfs transmettent l'influx vital. Si tout cela est pour le moment une vision encore bien abstraite dans le cœur humain, **elle se révélera comme autant d'étapes de conscience successives, que l'humain franchira à travers le grand Dessein de son accomplissement** 🙏

## Le mirage d'une "solution extérieure"

Certains espèrent qu'une **divulgaration** extraterrestre, un **contact massif** ou une aide **extérieure** viendront résoudre les impasses de notre époque. Désolé pour cette illusion. Car même si des intelligences supérieures **existent** et contribuent chaque jour au Plan divin, **aucune ne peut se substituer à l'évolution intérieure de l'humanité**.

**Nul ne peut franchir les initiations à la place de l'humanité.**

Le véritable contact avec des civilisations plus avancées n'est possible **qu'après que l'humanité aura intégré la loi de la fraternité. La première rencontre à réaliser, c'est avec notre propre âme.**

Dieu sait que les illusions sont à notre époque, la **plus grande emprise planétaire**.



## Le Son, Clé Initiatique et Science de l'Avenir

### Le son comme architecte du monde

#### Le son est une force créatrice.

Chaque élément (terre, eau, air, feu, éther) possède un **tanmātra**, c'est-à-dire une qualité sensible primordiale. Pour l'éther, c'est le **son**.

Les plaques sonores (comme les plaques tibétaines, ou gongs) sont liées aux **forces planétaires**. Chaque métal est une condensation d'une planète : le plomb (Saturne), l'étain (Jupiter), le fer (Mars), le cuivre (Vénus), le mercure (Mercure), l'argent (Lune), l'or (Soleil).

Le synthétiseur analogique crée des ondes pures (sinusoïdales, triangulaires, carrées), imitant les **archétypes sonores**.

L'humanité, à l'avenir, retrouvera une **science du son** comparable à une technologie supérieure, où l'on saura à nouveau **sculpter la matière par la vibration de l'éther** mais aussi soigner, réparer, harmoniser.

### La plaque métallique comme instrument initiatique

#### Purification des corps subtils

Quand une plaque est frappée, sa vibration ne reste pas dans l'air physique, **elle se propage jusque dans le corps éthérique**.

Les harmoniques, longues et ondoyantes, **défont les nœuds dans le champ vital** (un peu comme un peigne sonore). Dans l'initiation tibétaine, la plaque pouvait être utilisée avant certaines pratiques pour **clarifier l'aura** et préparer l'élève à recevoir une **transmission**.

C'est comparable à un accordage, on accorde les véhicules subtils de l'être.

### Ouverture de portes de conscience

Les anciens savaient que chaque métal correspond à une planète, **donc à un état de conscience particulier**.

Une plaque de cuivre peut favoriser **l'ouverture du cœur** (Vénus). Une plaque de fer éveiller la **volonté** (Mars). Une plaque d'alliage bronze, souvent utilisée dans les gongs tibétains, unit Soleil et Lune, donc permet de créer **un pont intérieur entre l'astral et la matière**. Cela est réalisé dans le **savoir initiatique** et jamais dans l'ignorance. Aujourd'hui les pratiques hasardeuses qui se multiplient créent des ponts subtils qui laissent entrer nombre d'entités...

### Les harmoniques sans science initiatique

Utilisée avec conscience et savoir, la plaque métallique tibétaine est un véritable **organe initiatique** qui aligne, protège et ouvre la conscience.

Utilisée sans science sacrée, elle peut au contraire **dérégler** les centres et exposer à des **influences indésirables**.

C'est pourquoi, dans les anciens temps, ces instruments n'étaient **confiés qu'aux initiés préparés** : ils savaient moduler les frappes, les silences, et accompagner chaque vibration d'une intention pure. Les exercices de centrage et la connaissance des plans étaient **primordiale**.

Le cycle Atlantes (avec toutes les civilisations adjacentes) avaient développé une maîtrise immense des forces **astrales et éthériques**. Leur science utilisait des sons, métaux, cristaux et ondes pour **agir directement sur la matière et sur les consciences**.



## Le Son, Clé Initiatique et Science de l'Avenir (suite)

Ces technologies de résonance font partie de cet **héritage lointain**. Ces savoirs n'étaient pas seulement techniques : ils étaient liés au danger de la **manipulation astrale**. Leur usage demandait une grande pureté qui n'a pas su être **préservée**.

Le cycle futur, le 6<sup>e</sup>, ne réutilisera pas ces technologies telles qu'elles étaient. Pourquoi ? Parce que le but de l'évolution ne sera plus de **manipuler l'astral** mais de **vivre l'union avec le Christ intérieur** (la conscience solaire universelle).

Là où les Atlantes cherchaient à "plier" les forces astrales à leur volonté, les hommes et femmes du 6<sup>e</sup> cycle apprendront à **transparaître l'Esprit** directement. Le chemin futur nous demande de ne pas nous attacher à **manipuler** encore et encore ces **forces astrales**, car cela reviendrait à **répéter** les erreurs du karma collectif.

**La véritable technologie de demain sera la conscience transfigurée.**

La technologie ne disparaîtra pas, mais **elle change de statut** : de **maîtresse** de l'évolution (involution qui sert l'évolution), elle devient **servante de la conscience**.

Même si la **conscience** deviendra la véritable **force créatrice**, l'humanité ne vivra pas "sans outils" :

Les technologies existeront encore, mais elles seront **épurées**. Elles ne chercheront plus à manipuler l'astral ou à exploiter la nature de façon prédatrice comme à notre époque actuelle. Elles serviront plutôt à **faciliter l'harmonie** entre les Hommes, la santé, la circulation des biens essentiels.

Le corps humain restera une **réalité vibratoire** : champs électromagnétiques, forces éthériques, circulation de l'énergie vitale. Les futures médecines utiliseront donc forcément sons, couleurs, formes, ondes, rayonnements subtils. Mais au lieu de manipuler l'astral pour **forcer un résultat**, elles **accompagneront la lumière de l'âme** pour harmoniser les corps.

Ce ne sera plus "j'impose une fréquence", mais "j'accorde une fréquence au rayonnement intérieur de l'âme".

**La différence fondamentale.**



20 Août 2025

Les années de l'ombre (2023–2026) :

Nuit initiatique et préparation de la conscience fraternelle

Les années de l'ombre dans leur sens initiatique (2023–2026)

Chaque cycle connaît une **nuit** où les forces d'inertie, de séparation et d'orgueil semblent l'emporter. Les Templiers la nomment "**règne de l'Antéchrist**", cela fait référence à la montée d'un **intellect sans âme**, d'un **matérialisme anxieux et d'affects chaotiques**. Ce temps n'est pas une punition mais un **miroir** : l'humanité y contemple ses excès pour apprendre, par **contraste**, la **loi de fraternité**.

**Ce que nous voyons "dehors" nous enseigne ce qui n'est pas encore aligné "dedans".**

**L'Antéchrist : Une dynamique, pas (forcément) un personnage**

Dans la lecture ésotérique, "Antéchrist" désigne la **dérive de l'intelligence quand elle se coupe de l'Esprit** (Dieu Principe) : calcul **sans sagesse**, efficacité **sans bonté**, puissance **sans responsabilité**.

Cette force **s'infiltr**e là où nous cessons de **respirer avec la Source** : dans nos peurs, nos précipitations, nos opinions et croyances. Y répondre ne consiste pas à chercher un ennemi extérieur, mais à réconcilier en soi **pensée, cœur et volonté**. Chaque fois que l'on pense **contre** au lieu de penser **avec** le Bien (absolu) commun, **nous prêtons nos bras à cette dynamique**.

**Le point de saturation**

Un "sommet" de chaos ne signe pas la victoire de l'ombre, mais son **point de saturation** : là où, ayant pris tout l'espace, elle révèle sa propre **impuissance à engendrer la vie**.

Ce pic marque souvent, dans l'histoire spirituelle, l'instant où une **nouvelle disponibilité à la Lumière devient possible**. Le voile se fait si épais que l'âme réapprend à prier, non par habitude mais par **nécessité ontologique** (par interrogation profonde de la nature même de l'existence, car elle n'a plus de repères-illusions extérieurs).

**On tient la lampe, on ne nourrit plus l'incendie.**

Après le resserrement, vient une respiration (2027 selon le flux actuel) apparaît comme une période d'**accalmie relative**, non pour oublier, mais pour **intégrer** : ce qui a été **révélé** dans l'épreuve peut devenir une **vertu stable**.

**C'est le moment de structurer ce que la crise a mis à nu** : relations plus vraies, économiques plus sobres, communautés plus conscientes. **Une paix utile, non naïve**. Mais ce n'est pas encore total, le processus est vaste.

Il paraît long pour l'Homme mais l'âme du monde n'a pas le même rapport au temps.

**Dans les temps obscurs, la minorité qui s'engage intimement à rayonner agit comme un levain**. Elle ne "gagne" pas médiatiquement, **elle irradie silencieusement**.

Sa tâche est de maintenir la **verticale\*** (corps-âme-Esprit) et l'**horizontale** (service fraternel). Sans posture héroïque mais dans la régularité, l'exactitude, et la bonté. **Le monde n'a pas besoin d'exploits, mais d'un champ de cohérence**.

**Moins de bruit, plus de densité d'Amour..**

**La finalité cachée : Préparer la conscience fraternelle**

Ce cycle ne vise pas l'écrasement, mais la **mue** : passer d'une humanité centrée sur la survie séparée à une **conscience de groupe**. Préparer la montée d'une humanité solaire, où la **personnalité devient transparente à l'âme**, et l'âme **docile à l'Esprit**. Et vous en conviendrez, cela ne se fait pas en un jour, mais par **phases successives ordonnées et coordonnées par le Plan divin**.



## Les cycles de l'humanité et l'héritage atlante : du piège astral à la conscience solaire

### Les cycles de l'humanité et la récapitulation atlante

L'humanité évolue à travers de grands **cycles**. Selon la loi des cycles, chaque humanité doit **récapituler** les expériences de ses prédécesseurs. Voilà pourquoi notre temps rejoue, sous une forme moderne, les **erreurs de l'Atlantide**. Les excès d'astralisme, la fascination pour les pouvoirs occultes, le détournement des forces invisibles : tout cela resurgit aujourd'hui.

**Chaque cycle porte les fruits et les excès de celui qui l'a précédé, afin que l'humanité apprenne et dépasse.**

### L'astral : piège et passage

L'astral est le monde des images, des reflets et des désirs. C'est un **plan intermédiaire entre la matière dense et l'esprit**.

L'Atlantide fut l'époque où l'Homme, encore perméable à ce plan, **apprît à le manier**. Mais ce qui fut d'abord un outil devint un piège lorsque l'ego voulut se servir de l'astral pour lui-même.

Aujourd'hui, les pratiques ésotériques ou spirituelles qui invoquent, manipulent ou sollicitent les forces astrales **appartiennent à cet héritage**.

### Le rôle du Christ et la mission de notre cycle

L'événement **christique** (dévoilement de la conscience individuelle unie à Dieu Principe) a marqué un **tournant majeur de l'humanité**.

L'héritage atlante était dominé par le rapport à l'astral. La révélation du Christ a ouvert la voie d'une **relation directe avec l'Esprit**, au-delà des médiations astrales.

L'humanité du 5<sup>e</sup> cycle ne doit pas chercher à perfectionner les **pouvoirs occultes hérités**, mais apprendre à les **transfigurer en conscience solaire**, c'est-à-dire **en transparence à l'Esprit divin**.

### Transfigurer l'héritage

La situation de notre époque actuelle est une répétition des erreurs atlantes, mais elle a pour but de **permettre** à l'humanité la prise de conscience (étape par étape) des dangers de la manipulation astrale (manipulation des forces invisibles), **dépasser la fascination pour les pouvoirs**, et **s'orienter vers la conscience solaire**, où l'humain **devient transparent à l'Esprit**.

La tâche de la 5<sup>e</sup> humanité est donc de **transformer l'héritage atlante en marchepied vers une nouvelle conscience unifiée**. Chaque épreuve quotidienne, chaque manque, chaque confrontation est une occasion **d'éveiller une qualité divine**, de purifier le karma individuel et collectif (d'une manière qui n'était pas permise/possible encore) et d'ouvrir **un espace à la Lumière Christique** : La volonté de l'humain s'aligne à la Volonté divine 🙏.



## L'illusion du lien créé par l'égo et le discernement de l'âme

### L'illusion de « créer du lien » par l'égo

Il est courant aujourd'hui d'entendre parler de "créer du lien", de "mettre de la sonorité" ou d'"unir les gens". Ces intentions semblent belles en apparence, mais il est sage de **discerner ce qui agit réellement derrière ces élan**s. Car parfois, ce n'est pas l'âme qui s'exprime, mais le personnage qui cherche à **se renforcer** à travers ces pratiques.

### Quand l'égo se déguise en altruisme

L'égo sait se vêtir des plus beaux habits. Il peut appeler "service" une action qui, dans le fond, nourrit son **besoin** d'être **reconnu**. Il peut appeler "fraternité" une recherche inconsciente de **sécurité** et **d'appartenance**, il peut inviter à "créer du lien" ce qui n'est en réalité qu'un moyen de prolonger **sa propre image**.

**L'égo agit toujours dans la sphère de la personnalité** : il mesure, compare, attend un **retour**. Derrière l'aide, il y a parfois l'attente d'être **aimé**, derrière l'union, le **désir d'exister** à travers le groupe, derrière la cause, l'ombre d'une **ambition déguisée**.

### Lorsque l'âme agit, il n'y a pas d'intérêt caché

L'action est simple, nue, **sans revendication**. Elle se fait dans le silence intérieur, sans chercher à retenir les fruits pour soi.

La différence est subtile mais essentielle. L'égo agit pour se nourrir, **l'âme rayonne**.

**L'âme attire et réunit sans effort.**

### Le discernement comme clé

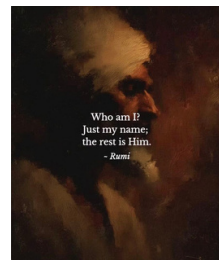
Tout ce qui se pare de "bons motifs" n'est pas forcément inspiré par le **plan supérieur**. Le disciple doit développer le discernement (viveka), se demander sincèrement d'où vient cet élan ?

**Un signe simple aide à voir clair** : si l'action nourrit la paix intérieure, si elle ne réclame rien en retour, alors elle vient du **Centre**. Si elle laisse un goût d'attente, de fatigue, ou de besoin de reconnaissance, alors l'égo en était l'auteur.

Par exemple, une personne lance un projet "pour les autres". En surface, il semble généreux. **Mais intérieurement**, elle attend : des remerciements, une validation, des gains matériels ou symboliques. Le jour où ces retours manquent, **la frustration apparaît**.

C'est le signe que ce n'était pas **un service de l'âme**, mais une **œuvre de la personnalité**.

À l'inverse, quand l'action vient de l'âme, elle continue **d'irradier** même si personne ne voit, ne félicite ou ne suit. **L'âme agit par Amour, non par besoin**.





## Le sommeil comme passage initiatique de l'âme

### Le sommeil, école de l'âme

La nuit n'est pas un simple repos du corps : c'est un passage où la conscience **quitte le véhicule** dense pour rejoindre ses **plans subtils**. L'âme ne dort jamais, **elle poursuit son œuvre**. Le sommeil est une **école**, parfois sombre, parfois lumineuse, où l'on apprend à **reconnaître** ses forces intérieures et à **se souvenir de son origine spirituelle**.

### Le corps astral en mouvement

Lorsque le **corps physique** s'endort, le **corps astral** se détache et voyage. S'il est encore **chargé** d'émotions et de désirs, il erre dans les couches **les plus proches de la Terre** : zones confuses, mémoires, illusions. C'est là que surgissent les rêves troublants, les scènes incohérentes ou les luttes intérieures.

### Les luttes nocturnes

Les cris, les oppressions et les luttes pendant le sommeil ne sont pas des **malédiction**s. Ils révèlent la **purification en cours**. L'âme cherche à se **libérer** des forces inférieures qui l'enchaînent encore. Chaque sursaut de conscience est une victoire qui fortifie la **souveraineté intérieure**.

### Les rencontres avec les défunts

La nuit peut aussi ouvrir la porte à des **rencontres**. Parfois, l'âme croise réellement celles de proches passés de l'autre côté. Mais souvent, ce ne sont que des **images créées dans l'astral** par la **mémoire** et l'**attachement**. Le **discernement** vient avec le temps : **on apprend à reconnaître la paix d'un contact authentique de l'agitation d'une projection**.

### L'ascension de la conscience

Quand le **cœur** est **purifié** et l'**intention claire**, la **conscience** n'a plus besoin de rester dans les zones inférieures. **Elle peut s'élever vers les plans de Lumière, recevoir inspiration, enseignement et force nouvelle**. Ces nuits-là, on se réveille avec une **clarté intérieure**, comme si un voile avait été levé.

### Préparer la traversée nocturne

Avant le sommeil, une **prière simple**, un élan de **gratitude**, ou le **souvenir** d'une pensée pure **orientent l'âme**. Ce sont comme des **lanternes** posées sur le **chemin intérieur**. La nuit devient alors moins une **errance** et plus un **pèlerinage**.

*suite page suivante*



## Le véritable sommeil initiatique

Au-delà des rêves et des agitations de l'astral, il existe un autre état : le **sommeil initiatique**. Là, l'âme rejoint son **Maître intérieur** et se nourrit directement aux sources de l'**Esprit**. Peu d'êtres s'en souviennent consciemment, mais **tous y goûtent** parfois, dans un réveil marqué par une **joie inexplicable** et une **Lumière silencieuse**.

Dans les *Tablettes d'émeraude*, Thot évoque les **Portes de l'Amenti** comme des **passages vers les mondes intérieurs**, gardés par des forces puissantes, où résident les Maîtres immortels. Ces "**portes**" symbolisent les **seuils de conscience que l'âme doit franchir pour accéder à des états plus élevés d'être**.

Le **sommeil ordinaire** fait passer la conscience à travers des couches d'illusions et de désirs (le bas astral). Mais, quand l'**âme est préparée**, elle peut franchir des **seuils intérieurs** qui correspondent justement à ces "**portes**".

Ce ne sont pas des lieux physiques, mais des passages vibratoires entre différents plans de réalité.





## La foi, passerelle vivante vers l'intuition spirituelle

### La foi n'est pas une croyance

La foi n'est pas d'abord une **croyance aveugle**, ni une **adhésion à une idée extérieure**. Elle est une **force vivante de l'âme, une qualité divine** enracinée dans le plan causal (le corps de l'âme), qui relie l'être humain à la **Source**.

La foi est le rayon de lumière qui traverse l'ombre de l'incertitude.

Elle naît à travers l'âme et se déploie jusque dans la **personnalité** lorsque l'être, au milieu des contradictions et des épreuves, demeure confiant que **tout est porté par une Intelligence supérieure et une Loi d'Amour**.

**La foi ce n'est pas croire, c'est savoir, sans se l'expliquer, qu'une force supérieure nous guide. L'Amour. Dieu Principe.**

### La foi comme préparation à l'intuition spirituelle

**La foi ouvre une brèche** dans la clôture de la **pensée sensorielle** : elle dit "au-delà de ce que mes yeux voient, il existe une réalité plus vaste".

Elle entraîne le mental à se **désenclaver** du seul visible, pour commencer à **pressentir l'invisible**.

En d'autres mots : la foi **éduque l'âme** à faire confiance à **ce qu'elle ne peut pas encore prouver par les sens physiques**, mais qu'elle peut **pressentir par son lien avec le divin**.

Steiner explique que la foi est comme une première échelle : L'homme monte quelques barreaux par la confiance, et un jour, **ce qu'il pressentait par foi devient intuition claire et savoir intérieur**.

### Exemple simple

Un scientifique observe la graine. **Ses sens** et sa **raison** lui montrent **la matière inerte**.

**La foi**, elle, lui souffle que dans ce petit point de vie dort une **intelligence invisible**, une plante déjà présente en puissance.

Plus tard, par **l'intuition**, il percevra directement les **forces formatrices** de vie qui tissent cette graine.

La foi aura préparé son **regard** à dépasser la matière **pour pressentir l'Esprit**.

### La porte de la foi

**La pensée liée aux sens dit :**

*"Je crois ce que je vois."*

**La foi dit :**

*"Je fais confiance à ce que je ne vois pas encore, mais que mon âme reconnaît comme vrai."*

**L'intuition spirituelle dit :**

*"Je vois directement la réalité spirituelle."*

La foi est la **passerelle indispensable** pour que l'humanité ne reste pas **prisonnière du visible** et s'ouvre à la **connaissance intérieure de l'Esprit**.



## Du mental inférieur bruyant à la guidance de l'âme

### L'occupation du mental inférieur

L'humain est un être triple : **personnalité** (corps-émotions-mental), **âme** (plan causal) et **Esprit**. Quand la personnalité est trop centrée sur elle-même, préoccupée par le manque, le désir ou la peur, elle se ferme aux influx de l'âme. **Le mental inférieur devient bruyant, saturé de pensées qui tournent en boucle.**

Ce sont les illusions du kama-manas, c'est à dire **le mental inférieur coloré par le désir**. Dans cet état, **l'individu ne peut pas recevoir clairement l'inspiration supérieure**, car son canal est brouillé.

### La guidance vers le Dessein supérieur

L'âme, sur le plan causal, voit le **dessein général** de l'incarnation. Elle cherche à **guider** le personnage dans les situations, parfois par des **signes simples** et apparemment « banals » (un livre, une rencontre, une affiche dans un magasin). Mais pour capter ces impulsions, il faut un **état d'ouverture intérieure**, un certain **silence mental**, ou au moins une **disponibilité** à recevoir.

Si la personnalité reste crispée dans l'idée "je dois trouver de l'argent", alors elle suit **la logique de sa peur-désir-manque**, et non **l'influx causal**. Elle s'épuise en voulant **résoudre par le bas** ce qui, en réalité, demande une **réponse par le haut**.

### La loi supérieure vs. la volonté inférieure

La **personnalité** ne connaît que les **liens immédiats** et visibles de cause à effet, tandis que l'âme voit le **fil karmique** (qui relie les effets aux causes) et **les relations à long terme**.

Ce que la **personnalité** juge **inutile** ou **sans rapport** (entrer dans un magasin au hasard, parler à quelqu'un, observer un détail) peut être précisément **le point de contact par lequel l'âme veut agir**.

**L'ouverture, la confiance et le service** au dessein supérieur permettent alors à l'âme de "trouver" le personnage et de le **conduire**.

### L'hypnose des désirs

Lorsque le **personnage** est **pré-occupé/hypnotisé** par ce que lui veut, par sa logique, ses croyances et sa volonté vis-à-vis de ce qu'il croit percevoir et devoir faire seul, c'est ce que l'on appelle **maya** (l'illusion).

Le **personnage** croit qu'il doit se **sauver lui-même par ses efforts et ses calculs**. Mais cette **agitation** l'empêche de voir **la vraie porte**, l'impulsion supérieure, que l'âme lui ouvre autrement.

**Tant que la personnalité** reste **préoccupée par ses manques et ses croyances**, elle ne peut recevoir les **impulsions de l'âme**. Mais dès qu'elle entre dans le calme, la confiance et l'abandon au dessein supérieur, elle devient perméable et ouverte aux impulsions supérieures (orientations, actions sans raison mais par "quelque chose qui me dit" quelque chose qui pousse à... sans pensée ni émotions car ce n'est pas une **réaction** mais une action). Alors, même une simple affiche dans un magasin devient une **instruction** de l'âme.

*suite page suivante*



## Vers une humanité "causale"

Quand on dit qu'une humanité vit par le plan causal, cela signifie que ses individus **ne s'identifient plus d'abord à leurs désirs ou leurs peurs**, mais qu'ils s'identifient à leur **âme** (corps causal).

Ces êtres se sentent avant tout **âmes en incarnation**, et non **personnages**. Leur vie quotidienne est **inspirée par les causes profondes** : service, dessein supérieur, lois spirituelles. Ils sentent le fil du **dessein collectif**, pas seulement leurs **intérêts personnels**. Ils reconnaissent les **signes** et savent qu'ils sont reliés aux **causes supérieures**. Leurs actes quotidiens ne sont plus guidés par manque/désir, mais par un **mouvement intérieur**. Ils **transmutent consciemment** leurs expériences au lieu de les **subir**. Leur but premier est de **collaborer au dessein général**, et non de **satisfaire une ambition personnelle**.

Les **structures sociales** seraient pensées non pas pour flatter les désirs, mais pour **servir la croissance de tous**. La **coopération** remplacerait la compétition. L'éducation viserait à éveiller la mémoire de l'âme, le **souvenir supérieur, l'écoute profonde**. La science elle-même chercherait à **comprendre les lois du plan causal et leur reflet dans la matière**.

  
27 Août 2025


## L'héritage d'une architecture universelle - VIDEO

Je vous conseille vivement de mettre des écouteurs ou un casque pour une meilleure écoute 🎧🎧



J'ai pris le temps de monter cette vidéo pour transmettre **l'essentiel d'un héritage ancien**, même si, illustrer des âges disparus depuis des **millénaires** reste un défi.

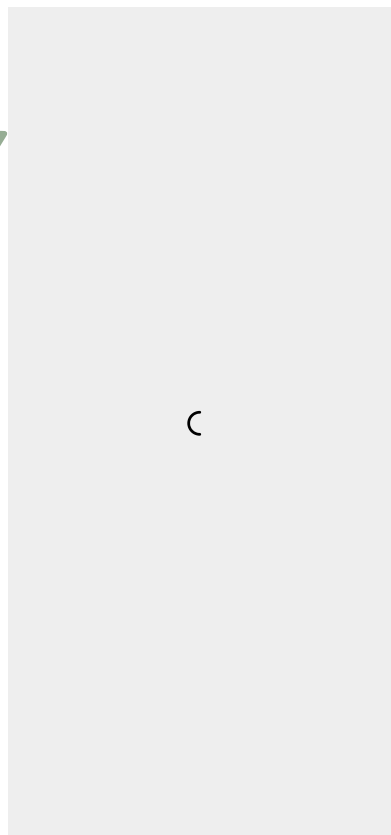
Peut-être en ferai-je une autre autour de l'énergie, car **seule notre civilisation matérialiste a séparé dans sa conscience l'énergie cosmique et la spiritualité**, bien que ces constructions **unissaient naturellement les deux**.

 Pour ceux qui souhaitent aller plus loin : Blavatsky (La Doctrine Secrète), Steiner (GA 103, 112, 121), Alice Bailey (Traité sur le Feu Cosmique), le PDF des Héritiers de la Lumière et celui de La trame occulte du Monde Moderne tous deux ici :

**Les E-books**

Ainsi que Smarthistory, ArcheoRoma, Britannica et Museums Rome.

Puisse cette vidéo être une porte vers la mémoire vivante...  
contenue dans la Lumière qui vous anime depuis l'Eternel.





# 28 Août 2025

## La véritable protection

La véritable protection ne vient pas d'une bulle imaginaire mais du rayonnement. Ce n'est pas en se coupant du monde que l'on est préservé, mais en incarnant pleinement l'astre divin intérieur, par le feu de la présence consciente.

Demander n'est pas prier. Demander depuis le manque renforce le manque. La prière véritable est une offrande, une union silencieuse avec le divin, où rien n'est attendu mais tout est déjà accompli.

L'intuition ne sert pas à éviter l'inconfort. Elle mène à la Vérité, parfois ardue, parfois nue, mais toujours juste. Elle n'est pas une excuse pour fuir, mais un appel à traverser.

L'ombre ne se combat pas. Elle s'accueille, se regarde, se comprend. Ce que l'on rejette en soi devient le monstre que l'on croit extérieur. Ce que l'on intègre devient puissance éclairée.

L'Amour véritable ne cherche pas à sauver l'autre mais à le révéler. Il accueille sans forcer, il embrasse sans diriger. Il respecte le rythme sacré de chaque âme, sans s'imposer.

L'éveil n'est pas un envol vers le ciel, mais une descente en profondeur. Il ne s'agit pas de fuir la matière, mais d'y faire descendre l'Esprit. C'est dans l'intimité du corps et du cœur que la Présence s'incarne.

Aucun rituel n'a de pouvoir sans la Présence. Le geste n'est qu'une coquille vide s'il n'est pas traversé par la conscience unifiée. Ce n'est pas la forme qui agit, mais la vibration qui la traverse.

La sagesse ne consiste pas à accumuler des savoirs. Elle s'exprime dans l'humilité de l'écoute, dans le silence qui laisse parler l'Intelligence supérieure. Le sage n'impose pas, il s'efface devant le Maître de tous les maîtres.

Le service n'est pas un rôle à jouer, ni une mission à brandir. Il est un état d'être. Ce n'est pas l'acte qui compte, mais l'espace depuis lequel il est posé. Quand le cœur est pur, chaque geste devient offrande.





## Invoyer, c'est demander ; s'unir, c'est servir

### La différence entre invoquer et s'unir

- **Invoyer**, c'est appeler une **force extérieure** pour qu'elle agisse selon **notre volonté**. Cela peut donner une **impression de puissance**, mais souvent, ce sont des **influences astrales** qui **répondent** aux attentes.
- **S'unir** au contraire, n'est pas un acte de pouvoir mais **d'abandon** confiant. C'est reconnaître que nous sommes **déjà accompagnés**, et nous mettre en **syntonie** avec les **Hiérarchies lumineuses** qui entourent l'âme. C'est dire intérieurement : *"Que ma pensée, mes paroles et mes actes s'accordent avec le dessein supérieur"*.

Invoyer, c'est vouloir que la Lumière nous serve.

**S'unir, c'est se mettre au service de la Lumière.**

### L'humain du 5<sup>e</sup> cycle et l'invocation permanente

L'humanité actuelle est marquée par le **mental concret** (inférieur) et le **désir astral** (désir teinté de l'émotion de la personnalité).

Cela se traduit par une tendance à **invoyer** en permanence : on prie pour **obtenir**, on visualise pour **attirer**, on demande à l'invisible de se **plier** à nos désirs personnalisés.

Même inconsciemment, chaque pensée teintée de désir agit comme une mini-invocation astrale, **créant des formes-pensées** qui cherchent à se réaliser.

C'est la loi de l'astral (forces invisibles) dans ce cycle : l'humain apprend à **créer avec sa pensée**, mais il le fait encore à travers ses **désirs** personnels.

**Cette phase est nécessaire** car elle apprend à l'humanité le **pouvoir de la pensée créatrice**.

Mais tant que ce pouvoir reste lié au désir, il engendre illusions, attachements et **une causalité reliée en grande partie à l'inconscient**.

Les Maîtres de Sagesse avertissent : si l'humanité continue à invoquer dans l'astral sans discernement, elle sera prisonnière d'**illusions collectives, de mirages spirituels et de forces inférieures qui répondent aux désirs**.

Le plus saisissant, c'est que ce **mécanisme est utilisé chaque jour par les forces de manipulation**. Films, musiques, slogans, images : **tout sert à implanter des égrégores**. Ce sont des **invocations** inconscientes pour la majorité et **collectives**, alimentées par des millions de pensées et d'émotions orientées **dans la même direction**.

L'humain qui vit encore principalement **dans son personnage**, c'est-à-dire, **dominé par le corps astral et le mental inférieur**, devient la **proie** de ces invocations. Car dans notre cycle, **ceux qui manipulent l'astral détiennent un pouvoir immense sur l'humanité**.

**La clé de sortie** n'est pas de refuser le monde, mais d'apprendre à **élever la conscience au plan causal**. (vivre depuis l'âme et non le personnage). Là où la pensée cesse d'être captive du désir pour devenir **instrument du Soi**.

C'est pourquoi **la migration de la conscience** et l'ouverture du **mental supérieur** est une phase capitale.

### Le but de notre fin de cycle

L'humain du 5<sup>e</sup> cycle **invoque** parce qu'il vit encore dans **l'illusion de ses désirs** (désirs influencés et parfois créés depuis l'extérieur). La transformation qui s'ouvre à nous est de passer de l'invocation astrale à **l'union intérieure supérieure** :

**Reconnaître la Présence intérieure, aligner sa volonté au dessein divin et devenir coopérateur du Plan, plutôt que consommateur de l'invisible.**

*suite page suivante*



## Invoyer, c'est demander ; s'unir, c'est servir (suite)

Je vous donne un exemple d'**invocation à l'échelle mondiale** :

Les paroles "moje more" de la chanson qui est devenue virale auprès de la jeunesse, qui chante et garde en tête son refrain **en boucle**, souvent appelée "Moye Moye", qui en serbe et signifie "mes cauchemars" ou "mes peurs". La chanson en question est en fait "Džanum" de l'artiste serbe Teya Dora.

Je vous laisse apprécier les paroles répétées machinalement en boucle par la jeunesse du monde pendant des mois durant :

**(Chorus:)**

**Ni do zadnjeg leta, ni do kraja sveta**

*Ni jusqu'au dernier vol, ni jusqu'à la fin du monde*

**Sudbina je moja kleta**

*Mon destin est maudit*

**Ova duša nema dom, ova duša nema ton**

*Cette âme n'a pas de maison, cette âme n'a pas de sonorité*

**Crne zore sveće gore, moje more**

*Les aubes noires les bougies brûlent, mes cauchemars*

**Moje more, moje more (x4)**

*Mes cauchemars, mes cauchemars*

Une chanson répétée par des millions de voix n'est pas un simple divertissement : c'est **une invocation mondiale**.

Si les paroles sont liées à la peur, elles nourrissent les cauchemars collectifs. Si elles sont liées à la Lumière à l'Amour supérieur, **elles ouvrent des voies de guérison et d'élévation**.

*infographie page suivante*

# DE L'INVOCATION À L'UNION



*Invoquer, c'est vouloir que la Lumière nous serve.*

*S'unir, c'est se mettre au service de la Lumière.*

## INVOQUER



“C'est appeler une force extérieure pour qu'elle agisse selon notre volonté.”



Depuis le désir  
Astral  
Mirages & illusions  
Demande  
Mental inférieur

### CYCLE ACTUEL

Humanité prisonnière de l'invocation  
astrale

“Je souhaite ....”

CLÉ DE SORTIE  
Élévation de la  
conscience

## S'UNIR



“C'est reconnaître que nous sommes déjà accompagnés, et nous mettre en syntonie avec les Hiérarchies lumineuses qui entourent l'âme.”



Depuis l'âme  
Causal  
Service & Lumière  
Coopération divine  
Mental supérieur

### PROCHAIN CYCLE

Reconnaître la Présence intérieure,  
aligner sa volonté au dessein divin et  
devenir coopérateur du Plan, plutôt que  
consommateur de l'invisible.

“Que ma pensée, mes  
paroles et mes actes  
s'accordent avec le  
dessein supérieur”



## Au-delà du Bien et du Mal : L'Éveil de la Balance Intérieure

### La balance intérieure

L'âme humaine évolue par **contrastes**. Elle fait l'expérience de ce que nous appelons **le bien et le mal**, non comme des **réalités absolues**, mais comme des **pôles nécessaires à l'apprentissage**. Ces polarités sont les deux plateaux de la **balance intérieure** : l'un **attire**, l'autre **repousse**, et tous deux sollicitent le **discernement**.

Mais l'âme n'est pas destinée à rester prisonnière de cette dualité. La balance intérieure ne sert pas à choisir indéfiniment un plateau contre l'autre, mais à **découvrir le point d'équilibre, le centre immobile qui est au-delà des contraires**. Là, il ne s'agit plus de **juger**, mais de **voir**.

**S'élever au-delà du bien et du mal**, ce n'est pas nier la valeur de l'un ni l'existence de l'autre, c'est **comprendre** que les deux appartiennent à la sphère des opposés, **un champ d'expérience** pour la **personnalité**. L'âme, elle, demeure dans la Lumière de la **Loi d'Unité**, où chaque expérience est **intégrée** comme une étape vers la **conscience supérieure**.

Ainsi, pratiquer la balance intérieure, c'est :

- Observer sans condamnation ni complaisance.
- Chercher le centre, là où naît la paix et le discernement.
- Transformer l'expérience du bien et du mal en sagesse, qui nourrit l'âme.

### L'humain n'est pas le juge du monde

La **personnalité humaine** croit souvent qu'elle est celle qui "tient la balance", qu'elle choisit d'un côté ou de l'autre : **le bien ou le mal, la lumière ou l'ombre**. Mais en réalité, la balance est une **loi cosmique**, inhérente à la vie elle-même.

L'âme place sur la balance les **expériences vécues**.

La **loi de cause et effet** en évalue le poids.

Le **centre de la balance** appartient non pas à l'ego, mais au plan supérieur, où règne la **justice divine**.

L'humain ne fait donc pas la balance, il s'y trouve **soumis**. Il **met ses pensées, ses paroles, ses actes dans le monde, et la loi universelle les mesure**.

*Nul ne peut échapper à la loi, mais chacun peut l'utiliser pour s'élever.*

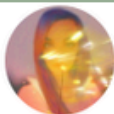
L'erreur de l'ego est de croire qu'il juge ou décide seul du bien et du mal. Mais son jugement est relatif, changeant selon l'époque, la culture, les désirs. **La vraie balance n'est pas façonnée par l'opinion humaine : elle est une loi impersonnelle.**

Cela se présente ainsi :

- L'humain agit.
- La balance réagit.
- L'âme apprend.

C'est en comprenant cela que l'on cesse de se croire "juge du monde" et que l'on cherche plutôt à **s'aligner avec le centre, là où la balance s'égalise**.

# Les Telegram de Lulumineuse



**Lulumineuse Actualis**

15 825 subscribers