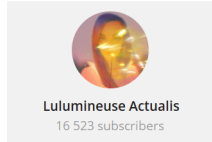


Les Telegram
de Lulumineuse
Avril 2026

INTRODUCTION

Ce document rassemble les partages transmis par Lulumineuse en avril 2026, sur Telegram.



Aux pages suivantes, tu retrouves une table des matières interactive pour retrouver les sujets explorés par Lulu ce mois-ci. Clique sur chaque sujet souligné pour trouver sa page.

Sur toutes les pages du document, ce symbole



te permet de revenir directement à la table des matières.

Toutefois, si tu imprimes ce document, tu ne pourras plus accéder aux liens cliquables.

Bonne lecture !

Dernier Ebook :

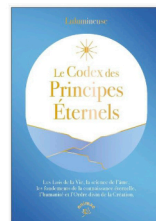
L'EQUILIBRE des forces ascendantes et descendantes dans la vie quotidienne



TELECHARGER EBOOK

Livre :

Le Codex des Principes Eternels



LE CODEX DES PRINCIPES ÉTERNELS

Les Lois de la Vie, la science de l'âme, les fondements de la connaissance éternelle, l'humanité et l'Ordre divin de la Création.

de **Lulumineuse** (auteur)

Maison d'édition : **Éditions Animae**

Plus d'informations

TABLE DES MATIERES THEMATIQUE

VOIE INTÉRIEURE & ÉVEIL DE LA CONSCIENCE

Thème : reconnexion au Soi, guidance intérieure, cheminement spirituel

Se détacher de la matière pour recevoir l'inspiration

Accueillir un enfant comme appel intérieur

Prière d'abandon et de transformation intérieure

Connaître Dieu et dépasser l'illusion de séparation

La résurrection comme éveil de la lumière intérieure

Clarifier la notion de vies parallèles

Le travail invisible au service du partage

Le SOI supérieur demeure intact

MYSTÈRES COSMIQUES & RÉVÉLATIONS

Thème : compréhension des plans supérieurs, influences célestes, unité universelle

Comprendre la relation entre ombre et lumière

Cosmobiologie et densification de la conscience

Comprendre l'équilibre des forces lucifériennes et ahrimaniennes

Conscience christique et transformation collective

TABLE DES MATIERES THEMATIQUE

CONVERGENCES SCIENCE & SPIRITUALITÉ

Thème : lien entre principes spirituels et lois naturelles, compréhension vibratoire et énergétique de la vie, alliances entre anciens savoirs et découvertes modernes

Cosmobiologie et densification de la conscience

TRANSFORMATION & PURIFICATION INTÉRIEURE

Thème : travail sur l'ego, alchimie intérieure, dépassement des limitations

Comprendre et transformer le feu intérieur

Pourquoi les choses se répètent-elles

Traverser les ténèbres en s'unissant à Dieu

La transformation passe par la pratique

Retrouver un rythme de vie aligné avec le vivant

Comprendre l'équilibre des forces lucifériennes et ahrimaniennes

TABLE DES MATIERES THEMATIQUE

GUIDANCE & MAÎTRISE ÉMOTIONNELLE

Thème : écouter les ressentis, équilibrer les émotions, suivre l'élan du cœur

Se désidentifier des pensées compulsives par l'offrande intérieure

Ressources PDF, audio et répétition des schémas

Courts enseignements issus des réponses aux questions

Prudence face aux oracles prédictifs

Ancrer la spiritualité dans la matière

ENSEIGNEMENTS & INSPIRATIONS EXTÉRIEURES

Thème : citations, textes ou références à des maîtres, enseignants spirituels ou courants extérieurs ; complément à l'expérience vécue de l'auteur.

Ouverture d'un espace de questions bienveillant

Le symbole du Patronus et la lumière intérieure

Transmettre le sens profond de Pâques aux enfants

Un échange pour éclairer la vie quotidienne

Tirage du Codex sur l'application Intuition Guidances

Annnonce de la sortie du Codex des Principes Éternels

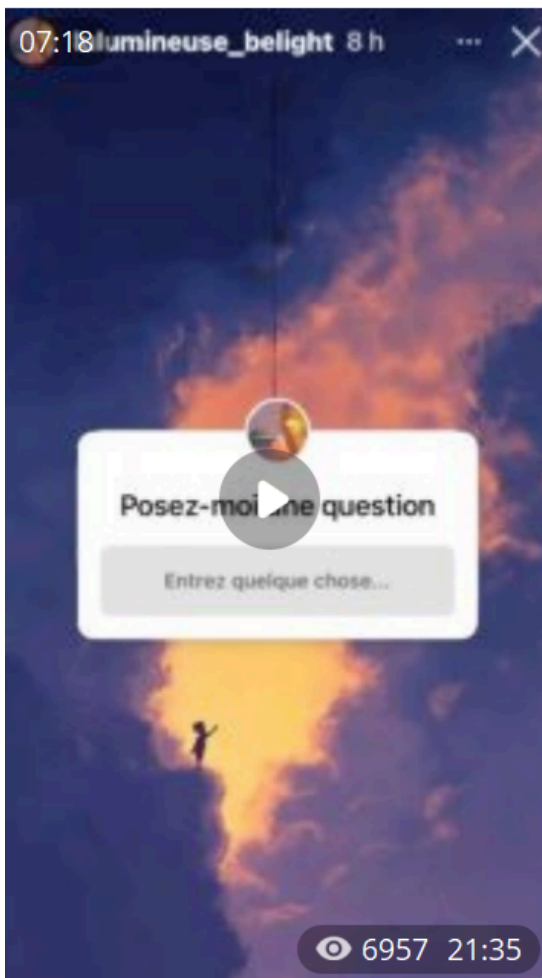
Utiliser la recherche par mots-clés dans Telegram



Jeudi 2 avril 2026

Questions réponses

✨ La Voix des Sages ✨



Vendredi 3 avril 2026



Se détacher de la matière pour recevoir l'inspiration

Détache ton regard de la matière, vas plutôt dans le cœur de ce que tu veux offrir. Et l'inspiration viendra d'en haut.

Prière d'abandon et de transformation intérieure

Présence vivante au cœur de toute chose,

En ce jour où le voile se déchire dans le silence du monde,

Je viens sans demande, simplement ouvert.

Que ce qui en moi résiste soit offert,

Que ce qui s'accroche soit déposé,

Que ce qui tremble trouve sa paix en Toi.

Comme le cœur du Christ s'est abandonné au Souffle,

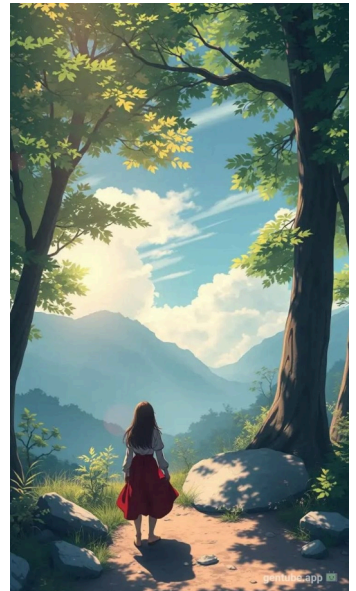
Que mon cœur apprenne à se laisser traverser.

Fais de cette traversée une naissance intérieure.

Toi qui es plus intime que mon propre souffle,

Je Te confie tout ce que je crois être,

afin que seul demeure ce qui Est.





Ouverture d'un espace de questions bienveillant

Question à Lulu

Je suis très heureuse que cet espace s'ouvre. Certains me parlent sur Instagram, mais parfois de manière spontanée sans réfléchir, et sans prendre le temps de considérer le message envoyé, la qualité ou la quantité de messages. Je réponds à tout le monde. Toujours. Mais voilà je pense à ceux qui n'osent pas par respect, ceux qui n'ont pas Instagram, ceux qui sont bienveillants et qui ne sont pas de nature à abuser de la gentillesse et de la dévotion d'autrui.

Je souhaite éclairer des lanternes, ouvrir des chemins, illuminer des cœurs et réenchanter le monde par le service et la dévotion. Amen.

Comprendre et transformer le feu intérieur

Les départs de feu en l'être

Le principe martien entre dans l'être comme un feu. Il remue l'intérieur, agite l'émotionnel, bouscule le corps, soulève le corps mental et met en mouvement la réflexion du personnage. Quand il n'y a pas désidentification, ce personnage se met à croire ce qu'il pense, à devenir ce qu'il ressent, à épouser ses mouvements intérieurs jusqu'à devenir une girouette ballottée par ses propres réactions. Alors il court aux portes, cherche des réponses, réclame des prédictions, veut savoir quoi faire et comment se décider. Il connaît pourtant les enseignements ; seulement, ce savoir n'a pas été installé. Le savoir existe, mais il n'habite pas encore la conscience.

La loi intérieure est d'une grande finesse, car la Lumière éclaire, mais elle ne parle pas.

Elle n'argumente pas, elle n'affirme pas, elle n'explique pas comme le ferait le mental. Elle dépose un sentiment profond, une orientation morale intérieure, une évidence silencieuse dont l'être sait la présence sans pouvoir dire pourquoi il sait. Dans les temps de tension, cette Lumière demeure, mais la tempête intérieure gagne souvent toute la scène.

Suite page suivante



L'agitation monte, les pensées se déchainent, les projections s'assemblent avec les peurs, les insécurités, les scénarios les plus sombres. L'être oublie le Centre et s'identifie à la tempête elle-même. Il devient le mouvement qui l'emporte. Il entre dans la valse, pris dans le spectacle de ses propres projections, comme une personnalité séparée, scellée à son masque et à son costume. C'est précisément dans ces instants qu'il devient vital de se souvenir des principes reçus.

La tension doit prendre un autre visage.

Sous son apparence rude, le Principe supérieur propose une perche tendue ! Dans l'urgence, dans le rush, dans la crise, elle offre à l'être la possibilité de se désidentifier de l'agitation mentale et émotionnelle. Quelque chose peut se retourner dans l'être, vers un centre plus haut, immuable, conscient. C'est seulement ainsi que le feu peut changer de nature, d'incendie intérieur, il devient flamme de redressement ; d'embrasement douloureux, il devient feu rédempteur, feu salvateur, feu divin. Cette pratique conduit l'être à s'élever dans sa conscience de la Vie. Le personnage, lui, voudrait surtout éviter les mauvais pas, esquiver les scénarios pénibles, contourner ce qui l'inquiète. Le travail proposé ici porte vers un relèvement intérieur où la Vie intelligente est abordée et reconnue depuis un autre plan.

L'initié marche consciemment dans la Loi.

Il la porte en lui et la laisse parler dans le présent. Il ressent dans la psyché profonde, il sait sans savoir, sans argument, sans preuve extérieure, et il avance dans l'inconnu avec la foi qui le relie à l'Esprit. Cette foi possède la densité de celui qui consent à traverser le feu des épreuves en reconnaissant qu'un autre feu habite ce feu-là : la flamme divine elle-même.



Transmettre le sens profond de Pâques aux enfants

Pour vos enfants : Pâques peut être présenté comme une fête de renaissance et de lumière intérieure, plutôt que seulement comme une chasse aux œufs ou un moment commercial. La symbolique profonde est celle de la transformation et du renouveau. Tout comme la nature s'éveille au printemps, Pâques invite chacun à laisser la lumière et la vie se réveiller en soi.

On peut leur expliquer que chaque œuf symbolise une graine de vie et de potentialité, cachée mais prête à éclore !

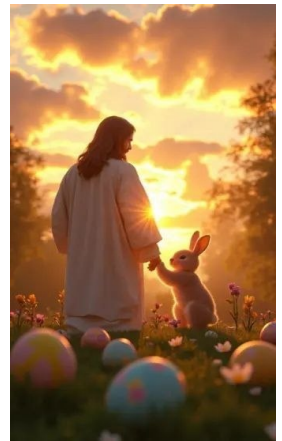
Les fleurs, le soleil qui revient, et même les cloches qui sonnent, sont des signes que la lumière triomphe de l'ombre et que la vie se renouvelle. Les lapins peuvent être présentés comme des symboles de vitalité, de renouveau et de fécondité, exactement comme les œufs. Ils ne sont pas juste des animaux mignons, ce sont des messagers du printemps et de la vie qui renaît ! Leur rapidité et leur curiosité illustrent aussi la joie de découvrir le monde et la légèreté du cœur ✨

Les enfants peuvent comprendre Pâques comme une occasion de faire grandir leur bonté, leur courage et leur joie, d'éveiller leur cœur et de partager leur lumière autour d'eux. Le chocolat peut illustrer cette idée de découvrir la douceur cachée dans l'œuf comme un symbole de ce qui se cache dans leur cœur et qui attend d'être éveillé.

Pâques est un moment d'émerveillement, de conscience et de célébration de la vie !

Joyeuses Pâques à tous !

Lulumineuse





Pâques symbolise la résurrection de la lumière en chacun de nous (la Lumière = Dieu, en chacun = Fils). Au-delà des histoires religieuses, elle raconte que la vie et la conscience ne disparaissent jamais dans la matière, même face à la souffrance ou à la mort apparente. La croix représente le passage de l'ego et de la peur vers l'éveil et l'unité avec le divin. Le doute ou la peur ressentis par Jésus (personnage) sur la croix illustrent l'expérience humaine dans son extrême vulnérabilité, et la force du Christ (SOI supérieur) montre que la lumière intérieure peut triompher des épreuves les plus lourdes. Le Christ est la conscience universelle qui peut se manifester en chaque être, la crucifixion symbolise le travail intérieur nécessaire pour libérer cette Lumière dans le monde matériel.

Pâques est la renaissance intérieure, un rappel (ou appel) à laisser la lumière du Christ s'éveiller en nous (le Soi supérieur - La Lumière de DIEU), à travers nos épreuves, nos lâchers-prise et notre ouverture au divin. La fête nous enseigne que la vie et la lumière sont plus fortes que toute séparation ou épreuve apparente. Les filles et les fils de la Terre sont avant toute chose des filles et des fils de Dieu.

Lundi 6 avril 2026

Se désidentifier des pensées compulsives par l'offrande intérieure

*Bonjour Lulumineuse, Comment arrêter la pensée compulsive afin de se connecter à soi ?
Merci beaucoup.*

Bonjour R,

Il ne s'agit pas de la stopper. C'est un peu comme si tu voulais arrêter une fuite permanente d'un flux qui doit pourtant circuler ! Donc tu vas te fatiguer et en plus, cela ne servirait à rien du tout.

Le point essentiel c'est de ne plus t'identifier à la pensée compulsive. La pensée passe, mais toi, tu es la conscience qui observe. En te plaçant doucement comme témoin, tu peux réaliser la deuxième étape.

Suite page suivante



Fais un acte intérieur simple et constant : confie chaque pensée à Dieu Principe. Pour imaginer, c'est comme si la Source de toute chose étant un brasier sur le niveau supérieur, tout en haut de ta maison intérieure (ton temple). Les pensées compulsives, elles sont sur un niveau plus bas, elles ont une densité (c'est pour cela qu'elles prennent de la place à l'intérieur), ce sont des formes invisibles.

Comme tu ne t'identifies plus à cette pensée, tu n'es pas en train de lui fournir ton énergie en développant mentalement un dialogue avec elle... calcul, opinions, émotions qui peuvent s'en mêler si il n'y a pas d'intervention intérieure. Tu peux donc la saisir et la jeter dans le brasier ! Mais pour aller jusqu'au brasier, donc tout en HAUT, au plus haut niveau de ta maison intérieure, il n'y a qu'un seul escalier : l'AMOUR IMPERSONNEL. Voilà comment on l'emprunte dans nos maisons : On prend cette forme-pensée, on remercie de tout son Cœur Dieu Principe (La Source, le brasier de la flamme divine), vraiment, vraiment, vraiment et pouf ! La pensée est consommée dans ce brasier ! Puis on peut descendre cet escalier et continuer à vaquer à nos occupations. Tu seras le premier à réaliser que plusieurs heures, ou même en fin de journée, on se rend compte soudainement que cette pensée n'est plus du tout revenue occuper notre esprit !

Voilà le secret de pourquoi on doit tout donner à Dieu. Parce que lorsque l'on fait cela, c'est comme organiser sa maison pour que la clarté du brasier continue d'éclairer toutes les pièces de notre maison, uniquement parce que nous prenons soin de les désencombrer régulièrement. Le ménage est quotidien.

Au début, peut-être que ce processus peut sembler un peu lourd à mettre en place, un peu mécanique ou contraignant (pourtant cela ne te prendra jamais autant d'énergie que de te laisser manger par ces pensées compulsives), peut-être même que tu vas sous-estimer totalement ce processus, car la pensée compulsive va évidemment avoir ses opinions. Mais à mesure que l'on vit vraiment les conséquences réelles de cet acte répété, qui est celui de faire brûler les formes invisibles dans la Flamme de notre être Éternel, cela devient un art de vivre qui nous apporte une telle clarté quotidienne qu'on ne peut très vite plus DU TOUT se laisser encombrer par le moindre objet non désiré dans notre maison. La Lumière devient notre Joyau. La joie quotidienne.

Je t'embrasse, Lulu



Mardi 7 avril 2026

Annnonce de la sortie du Codex des Principes Éternels

J-3 avant la sortie du Codex des Principes Éternels.

Ce livre rassemble les publications partagées ici, reprises, clarifiées, corrigées et organisées afin d'en faire un support d'étude simple et utilisable, au service de vos propres recherches et compréhensions.

L'ensemble a été structuré pour être consulté facilement, comme un véritable dictionnaire des Principes.

Cet ouvrage a pour vocation de rendre ces notions accessibles, claires et lisibles, afin d'accompagner l'étude des mystères de la Vie dans une approche concrète et ordonnée.

Les résumés proposés sur certaines plateformes peuvent ne pas refléter fidèlement le contenu réel.

La table des matières (9 pages) permet d'en avoir une vision juste et complète.

Sortie dans 3 jours. 🙏

Merci à tous. Puisse cet ouvrage soutenir votre propre chemin.

**Il est disponible chez tous vos libraires et librairies en ligne.*

Petite précision qu'il faut connaître. La grande majorité des auteurs reçoit très peu sur un livre, parfois presque rien. Les écrits les plus spécifiques ne cherchent pas le grand nombre. Ils trouvent simplement ceux à qui ils sont destinés.

Table des matières du Codex



✦ **L'âme et la liberté**

La vie, dans toute sa complexité, est profondément liée à l'âme qui agit comme une lentille captant la lumière du soleil cosmique, l'Esprit, source des inspirations quotidiennes. Tout ce à quoi l'âme aspire est transmis au personnage qui, à son tour, le personnalise et l'incarne. Par conséquent, lorsque l'âme aspire à la liberté, le personnage ressent également ce désir de liberté. Mais cette aspiration peut être teintée de ses croyances personnelles, des limitations de son corps matériel et de ses codes de vie sur le plan physique et psychique. En fin de compte, cette aspiration à la liberté est la volonté souvent inconsciente de vivre en harmonie avec le Divin.

LE CODEX DES PRINCIPES ÉTERNELS

✦ **L'épreuve de foi**

L'épreuve de foi n'est pas de trouver une solution dans l'immédiat mais bien de retrouver le Centre et la clarté d'esprit qui la permettra.

✦ **La foi comme préparation à l'intuition spirituelle**

La foi ouvre une brèche dans la clôture de la pensée sensorielle. Elle dit : « Au-delà de ce que les yeux voient, il existe une réalité plus vaste. » Elle entraîne le mental à se désenclaver du visible pour commencer à pressentir l'invisible. La foi éduque l'âme à faire confiance à ce qu'elle ne peut pas encore prouver par les sens physiques mais qu'elle peut pressentir par son lien avec le Divin.

La foi est la passerelle indispensable pour que l'humanité ne reste pas prisonnière du visible et s'ouvre à la connaissance intérieure de l'Esprit.

Utiliser la recherche par mots-clés dans Telegram

Les amis, il vous est possible de réaliser des recherches par mots-clés sur un sujet précis en vous servant du menu 🔍 ✨

Comprendre la relation entre ombre et lumière



J'aimerais comprendre le rôle de l'ombre. Agit-elle réellement à l'encontre de la lumière ? Où bien est-elle nécessaire au développement de la lumière ? [Les peuples de] La lumière et [Les peuples de] l'ombre « travaillent » ils de pairs ? Peut être pour aider le cycle d'involution de l'humanité nécessaire ensuite à son évolution ? (Comme la lumière n'existe pas sans obscurité...?). Cela signifierait-il que nous avons aussi à apprendre de l'obscurité, en intégrant certaines forces qui sommeil en nous et en les transformant en une force positive ? Ou bien la lumière combat-elle, au contraire, toujours l'obscurité ?

Bonjour M,

C'est tout le contraire : L'obscurité n'existe pas sans la Lumière. L'obscurité est une conséquence de la Lumière. Le Soleil projète ses rayons sur les formes, et cela crée une ombre. Mais l'ombre ne peut pas se projeter sur la Lumière.

Il n'existe QUE la Lumière. Et par cette existence, il existe une forme de non-lumière. Imagine : Dieu/Lumière/Source est un courant d'eau pure. Le courant ne va que dans un seul sens dans une rivière, et tous les petits enfants qui veulent se baigner sont naturellement portés par ce courant. Seulement voilà, certains enfants décident de ne plus suivre ce courant et de choisir par eux-mêmes d'aller à contre-courant. D'autres enfants vont vouloir les rejoindre dans le même intérêt et bientôt, ils auront besoin de trouver beaucoup d'autres enfants pour maintenir ce contre-courant, ils pensent ainsi que le courant qu'ils créent eux-mêmes est le fruit de leur liberté. Et au final, un énorme contre-courant est créé. Il est tellement immense que cela devient même pour beaucoup, le vrai courant ! Après quoi, beaucoup ont oublié le sens même du Véritable courant et ne peuvent ainsi plus se laisser porter. Ils doivent continuer à nager fort et à s'épuiser puisque maintenant, tout le monde fait comme ça depuis très longtemps. Personne ne se souvient d'ailleurs du temps où l'on se laissait naturellement porter par le courant originel.

C'est ainsi que les enfants de la Terre s'épuisent dans leur propre obscurité, car ce contre courant est devenu leur seule réalité. Et tout ceux qui prétendraient maintenant qu'un autre courant existerait depuis toujours et qui décident même parfois de l'emprunter, bien souvent seuls, sont traités de fous. "Les pauvres, ils ne savent pas ce qu'ils font !" Pensent les autres qui continuent à nager avec difficulté dans le sens de la masse.

Suite page suivante



Alors l'ombre est cela, la création d'un contre courant de la Lumière qui est né par un désir illusoire de contrôle. Ce qui ne coule plus de Source doit être maintenu, et l'ombre devient un bourreau que l'on suit comme un maître. Finalement, l'ombre n'a jamais eu besoin de combattre la Lumière, simplement de la faire oublier en promettant pourtant ce que la Lumière donnait depuis toujours.

Alors à quoi sert l'ombre dans le plan de Dieu ? À comprendre que DIEU ne t'as jamais forcé à suivre son courant. Car tu ES libre de toute chaîne depuis toujours. Toi seul te les a imposées comme une réalité.

Lulu

Mercredi 8 avril 2026

Un échange pour éclairer la vie quotidienne



Un échange pour éclairer la vie quotidienne 🙌 ✨

Vendredi 10 avril 2026

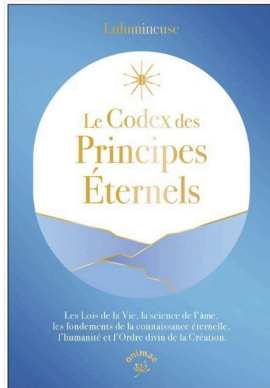


Tirage du Codex sur l'application Intuition Guidances

Pour fêter la sortie du Codex, je vous ai ajouté un tirage de certains de ses textes sur l'application gratuite et solidaire : "Intuition Guidances" disponible gratuitement sur PlayStore et AppStore.

Mais vous pouvez aussi directement [réaliser un tirage ici](#) ✨

(Je rappelle que cette app créée par mes soins est financée par les généreux donateurs du site Lulumineuse.com. Elle est à but non lucratif et ne génère aucun revenu).



LE CODEX DES PRINCIPES ÉTERNELS

**Les Lois de la Vie, la science de l'âme, les
fondements de la connaissance éternelle,
l'humanité et l'Ordre divin de la Création.**

de **Lulumineuse** (auteur)

Maison d'édition : **Éditions Anima**



Samedi 11 avril 2026

Clarifier la notion de vies parallèles

Concernant les vies “parallèles” pour mettre fin aux confusions du "tout se vit en même temps"

Oui, on peut dire que tout existe simultanément mais, dans l'absolu uniquement. Ce n'est pas le cas dans les strates de densité. L'âme, pour expérimenter, focalise son attention dans des lignes d'expérience qui, pour elle, ont un sens d'évolution.

Imaginez que l'Absolu soit le Soleil. Ses rayons ne sont pas séparés de lui, mais ils semblent distincts lorsqu'ils traversent différents milieux. Plus ils descendent dans des strates de densité, plus ils se diffractent, se colorent, se fragmentent. Ainsi naissent les plans/champs de fréquences, les mondes, les champs d'expérimentation. L'âme n'est pas le Soleil lui-même, elle serait un rayon individualisé, une conscience issue de cette Source, qui traverse ces différentes strates. Et plus ce rayon descend dans la densité (matière, incarnation), plus il pénètre à travers des Lois formées par ce dit phénomène de diffraction de la Lumière cosmique : Le temps, la causalité, la progression, l'oubli.

Donc dans l'Absolu, tout est simultanément. Mais dans les plans d'expérience plus ou moins subtils, il y a bien une forme d'ordre, de progression et de cohérence.

C'est comme un livre déjà écrit dans sa globalité... mais qu'on lit page après page. Le fait que tout existe déjà n'empêche pas l'âme de vivre une progression réelle dans son expérience.

Dimanche 12 avril 2026



Samedi 18 avril 2026



Le travail invisible au service du partage

Même lorsque je ne travaille pas “devant”, je suis à l’œuvre “derrière”, dans ce qui ne se voit pas mais nourrit profondément ce qui est partagé au quotidien.

Le cœur sublime de l’inspiration, des partages et des ouvrages que je transmets ici, ce sont nos rencontres mensuelles avec les donateurs du site, grâce à Dieu. C’est là que la matière se clarifie, que la sagesse prend forme dans son étude approfondie, avec des êtres passionnés tout autant que moi.

Si vous souhaitez découvrir nos différents rendez-vous chaque mois, vous pouvez consulter cette page : [S'abonner](#)

C’est par la grâce de cette famille, que je peux mettre à disposition depuis tant d’années toutes ces ressources sur Lulumineuse.com pour l’ensemble de mes frères et sœurs, créer de véritables actions et consacrer ma vie à soutenir, éclairer et diffuser la sagesse du monde.

Je remercie Dieu de tout mon cœur pour cette vie de service. Soyez bénis.

Amen,

De tout coeur,

Lulu.

Courts enseignements issus des réponses aux questions

Pour savoir où Dieu nous guide, il faut se défaire de toute apparence, car ce n’est pas dans ce qui semble être le chemin que le chemin se trouve, les impressions et les apparences... c’est le domaine du malin. Mais dans le cœur, Dieu nous dit toujours où est notre place, même quand on ne comprends pas encore pourquoi.

Chacun doit changer ce qui est en son pouvoir. Et traverser ce qu’il ne peut changer. En chaque cas, il nous est donné de le faire par la grâce divine.

Suite page suivante



Arrêter de dire "tout est illusion" : la vie ce n'est pas savoir, c'est être.

Plus tu vas dans le savoir et plus tu deviens une personne qui pense. Penser c'est disséquer. Disséquer c'est se séparer. Se séparer c'est se demander ce qu'on fiche ici et à quoi sert tout ce qui nous entoure. La réponse c'est que la Création est le champ d'expression de Dieu. On est là pour être. Tout a sa réalité. Le sens profond de toute chose, c'est DIEU, sinon, rien ne sert à rien.

Dieu ne choisit pas. L'humain seul doit faire des choix. Car il ne sait pas encore faire la différence entre ce qu'il pense tout seul et ce que Dieu lui révèle.

**Tous ces petits bouts de messages viennent des réponses à vos nombreuses questions, merci pour votre bienveillance et votre gentillesse dans vos messages, ça me touche beaucoup.*

Dimanche 19 avril 2026

Le SOI supérieur demeure intact

RIEN ne touche le SOI supérieur. Ce qui nous touche, c'est l'identification aux émotions et aux pensées que nous entretenons, car tout notre monde intérieur peut s'assombrir à travers elles.



Accueillir un enfant comme appel intérieur



En beaucoup de périodes, les futures mères potentielles se sont posés bien des questions. Quand le regard se porte sur le monde extérieur, bien des raisons nous démontrent que le chemin peut être une grande épreuve. Mais quand le regard est intérieur, on peut ressentir profondément quand Dieu nous appelle à accueillir l'un de ses enfants, et qu'Il nous aidera à accomplir notre tâche en chaque instant. C'est une grande initiation pour une âme que d'accepter un tel engagement 🙏

Lundi 20 avril 2026

Traverser les ténèbres en s'unissant à Dieu

Nourrir les images intérieures ténébreuses qui nous traversent parfois d'une manière très violente dans la vie, les maintient actives dans notre propre champ. Et cela nous fait souffrir. Ce que l'être peut réaliser dans une telle situation, c'est de donner tout à la Source de toute chose.

"Seigneur que je puisses changer ce qui est en mon pouvoir de changer à travers Ta Volonté, et que je puisses traverser ce que je ne peux changer."

C'est le jardin de Gethsémani, là où l'être, projeté dans ses ténèbres, décide de s'unir au Grand Principe. Dans la terreur de l'ombre qui tournoie en lui, tourmente son âme et obstrue son esprit, il décide de remettre l'intégralité de son âme et de son esprit à Dieu.

"Seigneur, je suis avec Toi, je suis guidée dans Ta Lumière, au-dessus de mes vagues à l'âme abyssales. Seigneur, donne-moi la force, oriente-moi et guide-moi à travers Ta Lumière, moi qui me fais transparente, perméable à Ta seule Volonté".

Je n'ai cessé de me relier à Dieu, encore et encore, dans ce jardin du pressoir. Qui me pressait comme une olive fraîchement cueillie du jardin de l'expérience. Dans la torpeur, je me suis fondue dans la Lumière de l'Eternel pour qu'elle éclaire ma pensée au-delà de mes ténèbres.

Le paradis est un état de fusion avec l'Esprit.

Amen. Lulumineuse



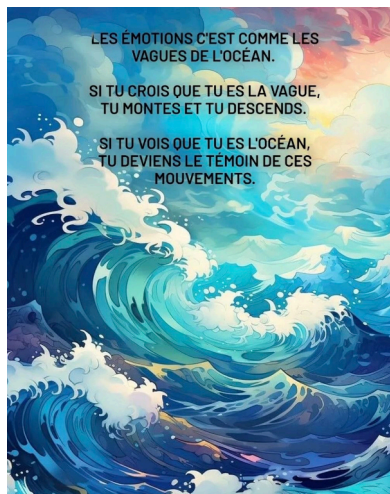
Si la science moderne considère le règne minéral comme le plus ancien, c'est parce qu'elle lit l'histoire à partir de la matière visible. L'approche initiatique, démontre que la Vie naît de l'Esprit et se densifie par étapes successives, du plus subtil vers le plus concret.

Le 3e cycle de l'humanité correspond à une période très ancienne (située approximativement entre 30 et 10 millions d'années), où la Terre et la vie entrent dans une phase de densification progressive. Les forces planétaires y sont très différentes d'aujourd'hui, atmosphère plus dense et chargée en énergies vitales, matière plus éthérée, encore malléable, plastique, pré-physique. C'est dans ce contexte qu'apparaît le gigantisme : des formes de vie de tailles considérables, en résonance avec une Terre encore en pleine structuration.

Au fil de ce vaste cycle, la planète se solidifie, les corps se stabilisent, et l'être humain s'ancre très progressivement dans une forme. Il se redresse, se différencie, et commence à se percevoir comme un individu.

Le 3e cycle marque la descente de la conscience dans la matière, l'émergence de l'individualité, et l'âge du gigantisme comme expression d'un monde aux lois émergentes du vaste processus de manifestation de l'Esprit dans la densité.

*Un thème que nous approfondissons lors de nos rendez-vous mensuels sur la cosmobiologie et l'histoire planétaire réelle.





Prudence face aux oracles prédictifs

Eloignez-vous des oracles prédictifs les amis. Un oracle juste doit rappeler l'âme à la sagesse, à l'Esprit, au discernement et à la verticalité intérieure. C'est cette orientation qui donne à un oracle, sa valeur singulière. Il ne doit jamais vous enfermer dans l'astral (projections intérieures) comme l'attente d'événements ou dans une dépendance au futur.

♦ **Développer la patience**

Il est des réponses que nul au-dehors ne pourra jamais offrir. Car elles sont la voix silencieuse qui veille au-dedans. Lorsque l'être dépose ses questions aux pieds du Maître intérieur, il doit le faire sans impatience et sans exigence. Il renonce à vouloir dicter l'heure ou la forme de la réponse, car la Vérité se révèle à celui qui sait faire preuve de patience, d'humilité et d'écoute.

♦ **Une instruction intérieure n'enferme jamais**

Le véritable Instructeur intérieur ne vous mettra jamais sous emprise. Il ne créera pas d'attente paralysante. Il ne vous éloignera jamais de votre réalité incarnée. Il vous pousse à Étudier, Transcender, Agir dans la matière avec clarté. Une question est essentielle à se poser pour distinguer la voix du Maître intérieur de celle du mental inférieur, avec sa logique et ses attentes personnifiées : « Est-ce que cela me rend plus libre, plus conscient, plus aimant ? Ou est-ce que cela me pousse à attendre, espérer, consommer plus ? »

*Le Codex des Principes Éternels

Mercredi 22 avril 2026

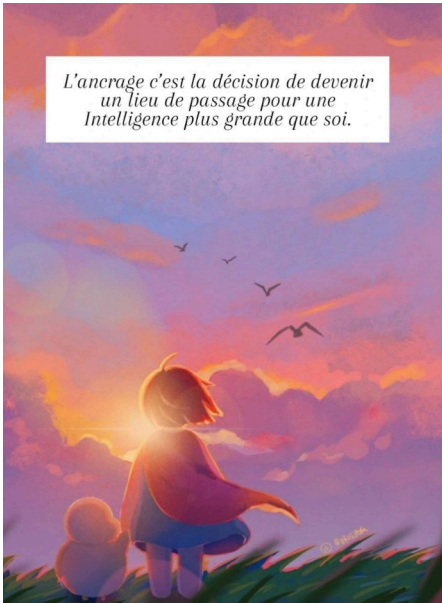


Ancrer la spiritualité dans la matière

Certaines personnes nourrissent une vie intérieure riche, prient, méditent, cherchent sincèrement Dieu, mais restent comme dissociées de leur vie concrète. Elles demandent, espèrent, ressentent, mais manifestent peu. L'ancrage commence lorsque le Ciel intérieur rejoint enfin la terre du quotidien.

La matière est le lieu d'incarnation de la vie spirituelle.

Le Codex des Principes Éternels



Suite page suivante



L'ANCRAGE

L'ancrage consiste à ramener l'Esprit dans la matière.

✦ S'enraciner dans le réel vivant

L'ancrage, c'est habiter son corps et son présent. L'âme a besoin de racines dans la matière pour accomplir son œuvre. Chaque respiration nous relie à la Terre, chaque pas nous rappelle que nous sommes incarnés pour agir, créer ici et maintenant. L'esprit est comme un arbre qui déploie ses branches grâce à des racines profondes : il lui faut une base stable et vivante.

✦ Aligner Ciel et Terre

Être ancré, c'est faire rencontrer deux mouvements : celui qui monte et aspire à la lumière, et celui qui descend pour donner forme et stabilité. Le cœur relie le monde subtil et la vie concrète. L'humain ancré transforme l'invisible en gestes justes et actes utiles. Sans cela, la quête intérieure reste flottante, fragile, incapable de s'incarner dans la réalité.

✦ Présence lucide et service concret

L'ancrage consiste à servir le monde avec un esprit éveillé. Plus on grandit intérieurement, plus il est nécessaire de garder un contact humble avec la réalité quotidienne : aider, écouter, créer, prendre soin. L'ancrage rend la Lumière de l'Esprit utile en l'incarnant, car il la met au travail dans la matière, lieux des transformations.



Retrouver un rythme de vie aligné avec le vivant

Quand je suis avec mes neveux, mes nièces...mes frères, mes soeurs et leur vie si pressée, comme le quotidien de beaucoup de familles, rythmée par l'extérieur, ultra stimulée et que surtout, surtout... je vois les enfants pris dans ce train infernal dès le début, je ressens toute la souffrance de cette violence imprimée dans leur corps à leur adolescence, ce moment où l'on doit vivre une expansion et qu'on appelle "crise" dans un monde déconnecté des saisons de la Vie et du corps. Tout le monde est en mode "sous-marin", les diagnostics sont toujours établis sur des bases non-objectives car jamais ils ne reposent sur le fondement de toute cette mise en scène où chacun trime dans son propre rôle. La vie a besoin de calme, de nature, de tranquillité pour se réaliser. Quand les êtres n'ont pas cela, tout tourne très vite, comme une énergie sans point focal.

Je sais très bien qu'au travers de ce témoignage, certains penseront "oui, c'est bien, mais comment faire autrement ? " Eh bien quand une voiture s'est enlisée dans la boue, on doit d'abord réaliser certaines étapes pour la dégager.

Mais ensuite, on peut décider de rouler vers des chemins que l'on ne connaît pas encore.

L'être redoute plus de manquer que d'écouter ce qu'il ressent au fond de lui. Le contrôle, les garanties et le besoin de sécurité voilent l'Amour que Dieu a pour chacun. Comment guider celui qui n'a foi qu'en ce qu'il redoute ?

~v

Lorsque commencera l'An Mille qui vient après l'An Mille
Il faudra avoir peur pour l'enfant de l'homme
Le poison et le désespoir le guetteront
On ne l'aura désiré que pour soi et non pour lui ou pour le monde
Il sera traqué pour le plaisir et parfois on vendra son corps
Mais même celui qui sera protégé par les siens
Sera menacé d'avoir l'esprit mort
Il vivra dans le jeu et le mirage
Qui le guidera puisqu'il n'y aura plus maître
Personne ne lui aura enseigné à espérer et à agir

--

Suite page suivante



Lorsque ce sera le plein de l'An Mille qui vient après l'An Mille
L'homme saura que tous les vivants sont porteurs de lumière
Et qu'ils sont créatures à respecter
Il aura construit les nouvelles cités
Dans le ciel sur la terre et sur la mer
Il aura la mémoire de ce qui fut
Et il saura lire ce qui sera
Il n'aura plus peur de sa propre mort
Car il aura dans sa vie vécu plusieurs vies
Et la Lumière il le saura ne sera jamais éteinte.

Jean de Jérusalem

♦ **La civilisation mesurée au respect de la vie nouvelle**

Selon la sagesse initiatique, le respect de la vie qui naît, la reconnaissance de la valeur sacrée de l'enfant, est un critère fondamental du degré de civilisation d'un peuple. Là où l'enfance est honorée, protégée et guidée avec amour et

intelligence, la société s'élève. Là où elle est marchandée, négligée ou exploitée, la société se dégrade. L'humanité ne pourra franchir les prochains seuils de son évolution que lorsqu'elle reverra la famille, la maternité et l'enfance comme des sanctuaires vivants de l'âme. C'est une condition essentielle pour retrouver l'équilibre collectif et préparer l'avenir de l'humanité.



L'environnement des enfants

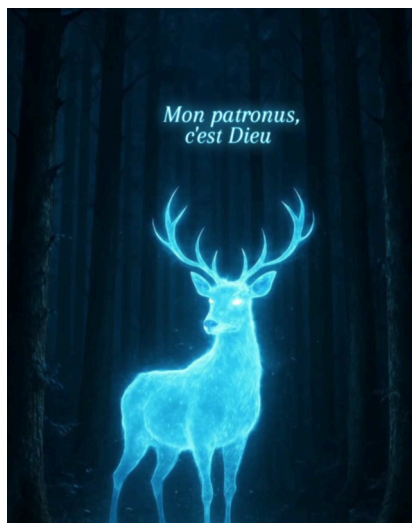
Les enfants sont très dépendants de leur environnement subtil, c'est-à-dire des pensées de leurs parents et des états d'être des gens qui les entourent au quotidien. Tout s'imprègne en eux. Les impressions sont comme des chocs d'ondes disharmonieuses qu'ils reçoivent et ça leur fait souvent beaucoup de mal. L'environnement d'un enfant doit être sacré, les gens qui les entourent doivent être conscients de leurs états émotionnels et psychiques, la proximité avec la nature joue un grand rôle dans leur développement physique, psychique et subtil. Le monde échoue beaucoup à ce niveau.

223

Le Codex des Principes Éternels

Samedi 25 avril 2026

Le symbole du Patronus et la lumière intérieure





Le mot patronus est issu du latin et signifie « protecteur », « défenseur » ou « patron ». Il dérive lui-même de pater (« père »), protection paternelle ou tutélaire.

Sens premier : Protecteur, défenseur, saint patron.



Dans l'histoire, le Patronus c'est une émanation de l'Être intérieur. Il naît d'un souvenir lumineux profond, empreint d'un Amour pur.

Le Patronus est l'étincelle du divin en soi, et sa forme personnelle montre comment cette étincelle traverse un individu unique.

Dieu est un. La vie est multiple. Et chaque être revêt une manière particulière pour cette lumière de se manifester.

C'est pour ça que la forme est personnelle car elle représente symboliquement la forme que prend Dieu à travers toi. Nous sommes les temples vivants de l'expression du Créateur.

Le mot « expecto » vient du latin, signifiant « j'attends », « je guette » ou « je désire ardemment »

Expecto Patronum = “Je fais appel à la présence divine en moi, et je la laisse apparaître.”

Les exemples changent selon les époques, les cultures, les langages. La Vérité circule librement, elle emprunte mille visages.



✦ Le ciel du monde

Le ciel montrera beaucoup de choses. Mais c'est votre Ciel intérieur qui vous en dévoilera de plus grandes encore.

Dimanche 26 avril 2026

Comprendre l'équilibre des forces lucifériennes et ahrimaniennes

La force luciférienne : l'élévation et la projection

La force luciférienne est une force ascendante. Elle pousse vers le haut. Elle ouvre vers l'imaginaire, vers la vision, vers l'inspiration. Elle permet de percevoir des images, de faire des analogies, de ressentir des élans spirituels, de capter des réalités invisibles.

Elle est liée à la lumière — non pas la lumière divine dans son unité, mais une lumière projetée, qui donne des formes, des images, des représentations. C'est elle qui rend possible l'imagination, la vision intérieure, l'inspiration créatrice.

Sans cette force, l'être humain ne pourrait rien percevoir au-delà du monde matériel. Il ne pourrait pas imaginer, ni pressentir, ni entrevoir une dimension plus vaste de l'existence.

Cependant, lorsque cette force devient dominante, elle déséquilibre la conscience. Elle entraîne une dérive vers l'illusion, vers l'idéalisation, vers la fuite du réel. L'individu peut alors se perdre dans ses propres projections, croire qu'il perçoit la vérité alors qu'il ne fait que contempler ses propres images.

Cela peut se traduire par :

- Un excès de rêve sans passage à l'action,
- Une spiritualité désincarnée,
- Un sentiment d'être "au-dessus",
- Une tendance à tout considérer comme illusion sans engagement concret.

Dans cet état, la personne ne touche plus la terre. Elle est comme soulevée, déconnectée de la réalité incarnée. - *Suite page suivante*



La force ahrimanienne : l'incarnation et la contraction

La force ahrimanienne est une force descendante. Elle ramène vers la matière, vers le concret, vers la structure. Elle permet d'agir, d'organiser, de construire, de stabiliser.

C'est elle qui rend possible l'incarnation. Sans elle, rien ne pourrait prendre forme. Elle donne de la consistance, de la densité, de la précision.

Mais lorsqu'elle devient excessive, elle enferme la conscience. Elle réduit la réalité à ce qui est mesurable, calculable, contrôlable. Elle engendre la rigidité, la peur, l'obsession de la sécurité et de l'efficacité.

Cela se manifeste par :

- Un besoin de tout contrôler,
- Une vision strictement matérialiste,
- Une réduction du vivant à des chiffres, des rôles, des fonctions,
- Une perte du sens, de la beauté et de la dimension intérieure.

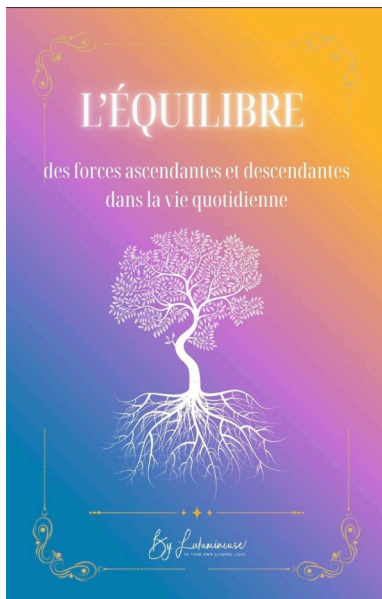
Dans cet état, l'être se contracte. Il se ferme et son cœur s'assèche. Il perd le lien avec l'invisible et avec la dimension transcendantale de l'existence.

Sans la force luciférienne, rien ne s'élève en nous. Aucun élan, aucune vision, aucune capacité à percevoir au-delà de la forme. Elle ouvre, elle inspire, elle révèle.

Sans la force ahrimanienne, rien ne s'incarne. Aucun acte, aucune structure, aucune possibilité de donner corps à ce qui est perçu. Elle ancre, elle construit, elle stabilise.

Ces forces participent toutes deux à l'expérience de vie dans l'incarnation. L'une donne la vision. L'autre donne la forme.

Suite page suivante



J'ai réalisé un mini eBook de 5 pages pour rendre ce sujet simple, clair et directement applicable dans la vie quotidienne.

Un petit support mis à votre disposition gracieusement pour mieux reconnaître les forces qui nous traversent, comprendre leurs mouvements, et retrouver l'équilibre entre Ciel et Terre.

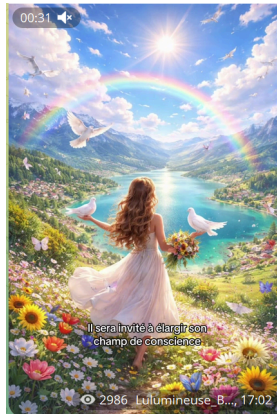
 [En PDF ici](#)

 [À lire en ligne sans téléchargement](#)

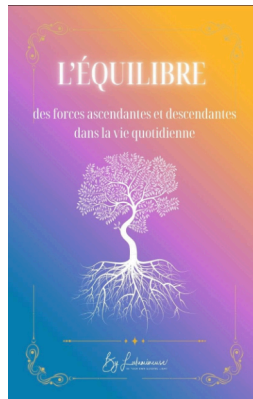
 [Disponible aussi dans la bibliothèque du site](#)


Puisse cette lecture éclairer votre quotidien 🙏

Lundi 27 avril 2026



Ressources PDF, audio et répétition des schémas



 Merci Céline pour cette version audio également disponible sur YouTube. 10 minutes de lecture, par une voix douce et enveloppante



Pourquoi les choses se répètent-elles ?

Le changement arrive quand on agit différemment dans les mêmes situations, car il y a TOUJOURS des signes qui nous indiquent les choses. Quand on réagit toujours de la même manière à ces signes, les situations se répètent.

La vie répète jusqu'à ce que la conscience décide enfin de répondre autrement.

Dieu Principe, la Grande Intelligence nous montre et nous adresse toujours des avertissements, souvent discrets. Et l'être, au lieu d'y voir un conseil, en fait un défi personnel (ou choisi de ne pas voir). Alors il essaie de compenser, de prendre sur lui, ou d'espérer autre chose... ce qui redessine le même tableau.

Mardi 28 avril 2026

Conscience christique et transformation collective

La conclusion de notre cycle dévoile toute la puissance manipulatrice des formes invisibles et du rapport biaisé de l'humain à sa propre condition. Ces forces, qui agissent sur les plans psychologique et psychique n'ont de cesse d'entraver le développement de l'humanité. Ces mécanismes, alimentés par des institutions, des illusions, des mensonges et des formes variées d'empoisonnement, tirent leur puissance des forces lucifériennes (voir le petit e-book sur le sujet), déployées avec une arrogance manifeste pour manipuler en profondeur la psyché humaine, dès le plus jeune âge. Parallèlement, les forces ahrimaniennes ont tissé un cadre conceptuel conduisant l'Homme à se percevoir comme le fruit accidentel d'une évolution terrestre aléatoire et non plus comme une création divine. Il en résulte un monde entièrement submergé par la violence, les toxines psychiques et organiques. Ceux qui persistent dans l'illusion continuent à vivre dans une forme de déconnexion ou de déni croissant, évitant à tout prix la confrontation avec une vérité intérieure susceptible de déstabiliser leur conscience ancrée dans une illusion aussi rassurante qu'oppressante. D'autres se tournent désespérément vers les religions dans l'espoir d'y trouver refuge et salut. C'est une époque alourdie par le poids d'un karma collectif pesant, conséquences cumulées par l'oubli profond des Vérités essentielles. Son histoire délibérément falsifiée, réinventée, et manipulée mène inéluctablement l'humanité vers son autodestruction.

Suite page suivante



Dans cet environnement tumultueux émerge néanmoins, doucement mais sûrement, la Lumière du Plan divin qui suit sa progression pour installer une nouvelle dynamique au sein de ses Enfants. C'est la descente progressive de la Conscience Christique. Ce principe supérieur, destiné à s'ouvrir dans le cœur de ceux ayant atteint une certaine maturité intérieure est désigné comme la seconde venue. Pourtant, cette idée a souvent été mal interprétée. Sa portée réelle consiste à rétablir l'équilibre des forces qui dominent actuellement le monde. Le Logos, Centre primordial, vient réorganiser le chaos comme un chef d'orchestre, en s'installant progressivement au cœur même de l'humanité, tel un fruit de la conscience unifiée.

Cette période est probablement l'une des plus ardues de l'histoire humaine, car l'humanité est confrontée à une privation quasi totale des moyens nécessaires pour résister aux influences multiformes qui agressent son intégrité. Cependant, c'est précisément à cet ultime seuil de désorientation que l'âme souveraine peut rétablir le lien fondamental avec l'Esprit divin, permettant ainsi au Logos de s'intégrer pleinement en elle. Aujourd'hui, nous assistons à une effusion grandissante de la Conscience Christique, qui éclaire et transforme chaque jour les consciences humaines en nombre considérable. Pour que cette impulsion divine puisse s'ancrer durablement dans l'humanité, elle doit transcender toute forme, se manifestant dans sa pure essence et sa simplicité originelle. À terme, la conscience renouvelée deviendra le socle d'une humanité régénérée et harmonieuse.



Connaître Dieu et dépasser l'illusion de séparation

« J'ai dit à Dieu : je ne mourrai pas avant de Te connaître.

Dieu répondit : celui qui Me connaît ne meurt jamais. »

— Rûmî

Je voulais des précisions sur le
libre arbitre
Mon sentiment est comme tu l'a
évoqué est une illusion de l'ego
Et que nous ne pouvons
qu'accueillir ce que la volonté
divine a à nous offrir
Ou bien résister, et souffrir.
Je ne vois pas d'autres liberté
Le plan est divin et en tant
qu'humain je ne peux que
m'incliner ou résister.
Est ce bien cela ?
Ou nous pouvons changer notre
chemin ?

Mettons que le Grand Principe (la seule Intelligence autogérée universelle de toute la Création) soit un Amour/Conscience pure. Imaginons que son Souffle éternel soit l'essence même de tout être.

Imaginons maintenant que ce Souffle crée, par déflagration, des « niveaux », des « couches » qui prennent forme avec des contours, appelés « créatures ».

Imaginons que ces créatures développent, dans cette forme d'extension, une forme d'intelligence individuelle (issue de la Grande Intelligence) et que, par leurs sens et leurs expériences au sein même de la Création, elles en viennent à penser qu'elles sont des entités intelligentes autonomes.

Mettons qu'elles croient aujourd'hui posséder leur propre intelligence (qui n'est en réalité faite que de mémoire, d'opinions et de conditionnements), et qu'elles supposent qu'une Intelligence plus vaste régit l'Univers.

Mettons qu'elles pensent devoir écouter cette Grande Intelligence et, par opposition, se détourner de leur volonté propre (conditionnée par la mémoire).



Mettons qu'elles fassent des expériences pour comprendre ce qui se produit lorsqu'elles s'appuient sur ce qu'elles croient être leur intelligence et leur volonté personnelle, ainsi que les conséquences que cela engendre (causalité).

Mettons qu'à force de ces expériences, l'individu comprenne que ce qu'il prend pour du libre arbitre est en réalité une loi de progression, permettant à l'humain de découvrir que la seule Intelligence réelle est celle du Principe.

Et que tout ce qui émane de sa volonté personnelle est façonné par les corps sensoriels inférieurs.

Mettons qu'il découvre alors que sa conscience, placée à ce niveau, lui donne l'illusion d'un point de vue, d'une intelligence propre et d'une pensée personnelle, alors qu'elle ne fait que refléter une infime partie du miroir de la Grande Intelligence.

Mettons enfin qu'il ouvre son regard sur ce vaste miroir et découvre que tout a toujours été dans la Grande Intelligence, et que celle-ci n'a jamais créé d'opposition : elle n'a été perçue qu'à travers un trou de serrure.

#Lumineuse pic : Pinterest

Je suis d'accord, quand je m'appuie sur Dieu, je vois des résultats différents dans mon fonctionnement mais je reste conditionné par mes attentes et je retombe systématiquement. Petit à petit moins bas, moins souvent mais je retombe quand même. Comment je dépasse la peur de confier totalement ma vie à Dieu ? Il y a pas un bouton ON OFF ? 😊

Suite page suivante



Quand tu rentres dans une peur ou des projections imaginées. Tu n'alimente RIEN et tu remercie Dieu, de TOUT TON CŒUR ET DE TOUTE TON AME.



Quand tu commences à contrôler et à programmer les choses pour combler une tension qui est en réalité issue d'une crainte : Tu n'alimente RIEN ET TU REDIRIGE CETTE ÉNERGIE DANS TON AMOUR POUR DIEU DE TOUT TON COEUR ET DE TOUTE TON AME.



Quand tu rumine et que tu attends quelque chose. Tu MONTE VERS DIEU POUR T ALLÉGER DE CETTE LOURDEUR, EN L'AIMANT DE TOUT TON CŒUR ET DE TOUTE TON ÂME.

Et Voilà comment on devient un AIMANT 

Matthieu 22:37-39 BDS. Jésus lui répond : Tu aimeras le Seigneur, ton Dieu, de tout ton cœur, de toute ton âme et de toute ta pensée . C'est là le commandement le plus grand et le plus important.

La transformation passe par la pratique

Les amis il n'y a pas de secret ! Il n'y a juste pas assez de pratique 🙏 ✨



Lumineuse Actualis
16 523 subscribers