

Les Telegram
de Lulumineuse
Décembre 2025

TABLE DES MATIERES THEMATIQUE

VOIE INTÉRIEURE & ÉVEIL DE LA CONSCIENCE

Thème : reconnexion au Soi, guidance intérieure, cheminement spirituel

La conscience, expression de la
Lumière divine

Se souvenir de ce que nous sommes
vraiment

La conscience comme espace
d'accueil

Marcher avec présence dans
l'instant

Devenir un canal conscient

Le MOI est l'étoile de Dieu

Fête de la Lumière

Le langage de l'Esprit

Le voile de l'oubli

Renaître de l'Esprit

Le mois de décembre

Quitter l'année qui finit

MYSTÈRES COSMIQUES & RÉVÉLATIONS

Thème : compréhension des plans supérieurs, influences célestes, unité universelle

Influences astrales / Un-formations
divines

Structure divine des différents
plans de conscience (version
simplifiée)

Processus de Développement des 7
Humanités

Les 7 Rameaux évolutifs

Le gourou du 6e cycle

Plusieurs mondes, une seule réalité

Plusieurs mondes, plusieurs plans

Les êtres de Lumière

Les Mondes supérieurs

TABLE DES MATIERES THEMATIQUE

CONVERGENCES SCIENCE & SPIRITUALITÉ

Thème : lien entre principes spirituels et lois naturelles, compréhension vibratoire et énergétique de la vie, alliances entre anciens savoirs et découvertes modernes

Le monde psychique de l'humain

La lecture initiatique des Écritures

TRANSFORMATION & PURIFICATION INTÉRIEURE

Thème : travail sur l'ego, alchimie intérieure, dépassement des limitations

Volonté humaine / Volonté divine

La médiumnité

Dieu est guérison

TABLE DES MATIERES THEMATIQUE

GUIDANCE & MAÎTRISE ÉMOTIONNELLE

Thème : écouter les ressentis, équilibrer les émotions, suivre l'élan du cœur

La vérité juste

La voix intérieure

ENSEIGNEMENTS & INSPIRATIONS EXTÉRIEURES

Thème : citations, textes ou références à des maîtres, enseignants spirituels ou courants extérieurs ; complément à l'expérience vécue de l'auteur.

La prière de Padre Pio lue par "La Voie des Sages"

Ainsi parlait ZARATHOUSTRA

Extrait Le Monde Intérieur

La Magie de Noël

La Magie de Noël – Chanson

Lecture du livret la Magie de Noël

Livret la Magie de Noël

Livret sur la Théosophie

Livret La Théosophie expliquée simplement

Livret la Théosophie

Lundi 1er Décembre 2025



La conscience, expression de la Lumière divine

La conscience est la Lumière divine qui s'exprime à travers plusieurs degrés : le moi individuel (qui perçoit la séparation), la conscience de l'âme (qui se souvient de l'unité), la conscience spirituelle (qui voit tout comme un seul Être) et enfin la Conscience Une qui est la Vie elle-même (pas seulement la vie incarnée). La conscience n'est pas dans le corps, c'est plutôt le corps qui baigne dans la conscience, comme un instrument permettant à cette Lumière de se focaliser dans la matière. Le cerveau lui, il n'est pas la source, il est plutôt comme une antenne sophistiquée; la conscience est partout, et le corps permet simplement à une portion de cette Conscience infinie de se vivre ici.

La conscience ce n'est pas quelque chose qu'on acquiert, c'est quelque chose qui se dévoile. Le moi humain découvre l'âme, l'âme révèle l'Esprit, et l'Esprit s'efface dans la Conscience Une.

Tout est déjà là, et chaque niveau n'est qu'un degré d'ouverture au même Divin.

Mardi 2 Décembre 2025

Se souvenir de ce que nous sommes vraiment

Les terres profondes du Soi

Les « mondes oubliés intérieurs » sont ces domaines subtils du Soi que la conscience humaine traverse, mais dont elle ne garde qu'un reflet, comme un rêve lointain. L'être humain est une architecture de mondes superposés, de plus en plus subtils, qui portent la mémoire de son origine et la promesse de son devenir.

L'ÂME (le "corps causal")

C'est l'être intermédiaire entre la personnalité humaine et l'Esprit divin. Elle contient les qualités, les expériences, la mémoire des incarnations. C'est elle qui se réincarne. Elle est le centre d'évolution, celle qui apprend, qui mûrit, qui grandit.

LE SOI SUPÉRIEUR (la Monade)



C'est l'Esprit divin. Il ne s'incarne jamais directement (il se révèle à travers l'âme). Il est composé de la Volonté divine, l'Amour-Sagesse et de l'Intelligence divine. C'est le noyau inchangeable, éternel, le rayon divin unique de Dieu. La Monade est le "fils de Dieu" ou "fille de Dieu" dans son essence originelle.

Pour faire simple :

Le Soi supérieur est la Source.

L'âme est le reflet de cette Source dans les mondes spirituels. La personnalité est le reflet de l'âme dans la matière.

Monade (Soi supérieur) → Âme (corps causal) → Personnalité (incarnation humaine).

Un exemple de leur coordination dans la vie quotidienne :

Tu vis un conflit :

- La personnalité réagit, se crispe.
- L'âme observe et cherche la compréhension, la paix.
- La Monade murmure : « Va vers la vérité, pas vers la victoire. »

Un autre exemple que beaucoup vivent ces dernières années, car la période est très féconde pour cela :

- Tu sens que tu dois changer quelque chose dans ta vie :
- La voix de la personnalité : « J'ai peur, je ne sais pas... »
- La voix de l'âme : « Ce changement va te grandir. »

La lumière de la Monade : un sentiment de certitude intérieure, un axe. (Attention, pas la voix d'un gros barbu dans les oreilles). Il faudra faire preuve de foi et de confiance car le chemin se dévoile au présent.



Et tout ça peut être expliqué simplement à tout le monde. Je vous donne bientôt des nouvelles de notre action solidaire des livrets distribués au près des enfants et jeunes 🙏❤️ Les envois se préparent grâce à vous tous.

 L'action solidaire est ici

 Le livret est disponible ici

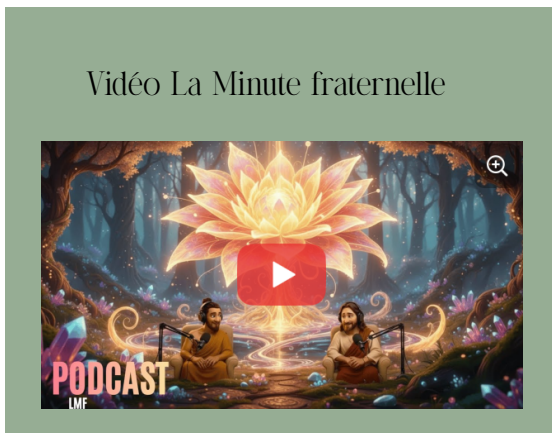
 Toutes les infos sont réunies sur le site ici

 Vous pouvez consulter le livret en ligne ICI

Wow je viens de voir que le livret a été consulté 3432 fois 🙄🙏☀️❤️🔥

 Télécharger et imprimer l'affiche simple et ludique sur les principes théosophiques

Merci pour votre présence, votre soutien et votre lumière. ✨



apprendre sur Terre. Et l'Esprit est le souffle qui maintient tout cela en vie.

EXEMPLE CONCRET ☀️

Pense à une lampe à huile :

- La lampe = le corps
- C'est le support.
- L'huile = l'âme
- C'est la substance qui alimente.
- La flamme = l'Esprit
- C'est la lumière divine qui éclaire.



LE RÔLE DE L'ÊTRE HUMAIN

Nous ne sommes pas seulement des individus séparés.
Nous sommes des ponts vivants entre la Terre et le Ciel.

Par notre corps, nous appartenons au monde naturel.
Par l'Esprit, nous appartenons au monde divin.
Par notre âme, nous faisons le lien entre les deux.

C'est pourquoi chaque être humain a une grande responsabilité : révéler le divin dans la matière.

Mercredi 3 Décembre 2025



La conscience comme espace d'accueil

@LULUMINEUSE_BELIGHT

@LULUMINEUSE_BELIGHT

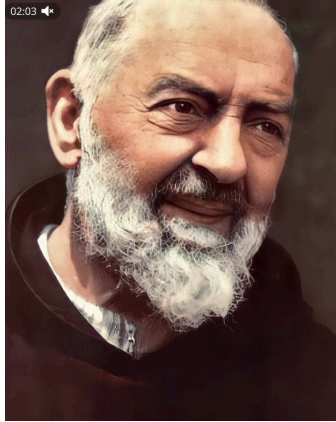
La relation avec les instructeurs des plans supérieurs (plan de la Lumière – de L'ESPRIT) ne procède pas d'un phénomène médiumnique où une entité extérieure viendrait parler. Il s'agit d'une fusion de conscience. Lorsque l'être est aligné, son propre champ de conscience se met en résonance avec celui d'une intelligence libre évoluant sur des plans supérieurs.

Ce lien est un « état d'unité temporaire » (au regard de la conscience incarnée) : la conscience de l'enseignant et celle de l'instructeur s'harmonisent, ce qui permet à l'inspiration de se traduire dans le vocabulaire humain sans être déformée par les croyances personnelles, selon le degré de perméabilité de ce dernier. L'inspiration est une conséquence de l'unification intérieure.

@LULUMINEUSE_BELIGHT

Les états d'extase appartiennent à d'autres niveaux de réalisation et ils ne sont pas destinés à transmettre la parole.

Dès que l'être ne cherche plus rien, il devient disponible et l'inspiration descend naturellement, comme un courant d'intelligence qui traverse et éclaire sans autre effort que la dévotion et le service.



La prière de Padre Pio lue par "La Voie des Sages"

Cette prière, écrite par Padre Pio lui-même, est une supplication profonde pour rester uni à la lumière du Christ, surtout dans les moments d'obscurité et de faiblesse. Elle est idéale pour méditer chaque jour de l'Avent, en préparant son cœur à la venue de la lumière de Noël. '❤️

Jeudi 4 Décembre 2025

Super nouvelle ! Les 100 premiers livrets destinés à la distribution sont bien arrivés chez Stéphanie qui s'occupe des envois vers les centres jeunesse, hôpitaux, médiathèques... et autres endroits où il pourra semer des graines de sagesse, d'amour et de lumière 🍂 ✨

🍂 L'action solidaire est ici

📖 Le livret est disponible ici

🌟 Toutes les infos sont réunies sur le site ici

🔍 Vous pouvez consulter le livret en ligne ICI

🖨️ Télécharger et imprimer l'affiche simple et ludique sur les principes théosophiques



Lorsqu'une information intérieure apparaît, intuition, vision, pressentiment, l'être humain éprouve souvent le réflexe de la contester, de la craindre ou de vouloir la modifier par la force de son désir.

Pourtant, l'information donnée par Dieu n'est jamais un verdict mais bien une possibilité offerte afin de rectifier une trajectoire ou d'entrer plus pleinement dans la foi.

La juste attitude consiste à remettre cette information à Dieu dans une dévotion totale :

« Donne-moi la force d'accepter ou de traverser ce qui doit être traversé, de rectifier ce qui doit l'être si telle est Ta volonté ».

Il ne s'agit ni de fatalisme ni de contrôle. Il s'agit d'un alignement avec l'Intelligence divine, qui englobe toutes les consciences, tous les règnes et toutes les possibilités du plan causal.

Lorsque l'être humain accepte de ne plus imposer sa volonté à la loi supérieure, il ouvre l'espace pour que des réorientations émergent.

Certaines épreuves se dissolvent alors d'elles-mêmes ; d'autres se transforment. Ce n'est jamais le fruit d'un « miracle arbitraire » (Dieu n'a AUCUNE préférence).

C'est la conséquence naturelle d'une conscience qui s'unit à la conscience divine et laisse la Vie agir sans résistance, dans le service de son Intelligence.



La relation avec les instructeurs des plans supérieurs (plan de la Lumière – de L'ESPRIT) ne procède pas d'un phénomène médiumnique où une entité extérieure viendrait parler. Il s'agit d'une fusion de conscience. Lorsque l'être est aligné, son propre champ de conscience se met en résonance avec celui d'une intelligence libre évoluant sur des plans supérieurs.

La relation avec les instructeurs des plans supérieurs (plan de la Lumière – de L'ESPRIT) ne procède pas d'un phénomène médiumnique où une entité extérieure viendrait parler. Il s'agit d'une fusion de conscience. Lorsque l'être est aligné, son propre champ de conscience se met en résonance avec celui d'une intelligence libre évoluant sur des plans supérieurs.

Bonsoir Lulumineuse,
Est-ce qu'il serait possible de développer ces aspects ?
L'ouverture de conscience de l'être incarné permet de recevoir des informations de façon « plus large ». Qu'en est-il pour les instructeurs des plans supérieurs ? N'est ce pas également une conscience universelle plutôt qu'une personnalisation individuelle ?
J'espère mettre bien exprimée.
Pas toujours simple de choisir des mots pour expliquer des concepts si vaste 😊
Mais peut-être ai-je mal appréhendé vos propos 🍌
Merci pour votre lumière et diuce soirée.

L'ouverture de conscience sur le plan causal permet d'atteindre une conscience unitaire, qui est nourrie et "organisée" par les consciences de ces plans supérieurs, qui ne sont pas de forme individualisées, tout à fait. On va plutôt parler de rayon d'influences à travers lesquels les Instructeurs véhiculent, de manière organique, les enseignements et Vérités. Mais eux-mêmes sont UN en Esprit et en Vérité.

C'est pourquoi les informations du Plan causal, contrairement au plan astral, ne peuvent pas se contredire.

(Ce qui nous donne une idée de toutes les informations qui viennent du plan astral en ce moment... dans le but de faire réagir et non d'enseigner).

Et Dieu sait que les humains en sont friands !

Vous ne vous êtes jamais demandé pourquoi autant d'informations sur un même sujet pouvaient être si différentes ? (Comme récemment avec 3I/Atlas ?). C'est parce que certains sont perméables aux illusions dominatrices des plans astraux (plans des formes/projections/images invisibles). Ce sont des gens qui "connectent" avec leur sphère émotionnelle et non par l'Esprit. Ce n'est pas de l'Un-formation c'est de l'influence.



Coucou Lucile, j'aimerais juste poser une question concernant un de tes partages sur les instructeurs. Pourquoi sont ce eux que parfois nous pouvons entendre intérieurement et pas Dieu directement ? Ou bien est ce simplement Dieu à travers eux ? Une des expressions de Dieu ? Ou bien une partie de nous plus Sage ? J'ai écouté un prêtre récemment qui évoque le fait que les guides n'en sont pas...et Cela ravive des questions/craintes. Je souhaite juste pouvoir "identifier", comprendre afin de ne pas sombrer dans des illusions, se faire " Berner". Évidemment cette question ne concerne pas uniquement MA personne alors je n'attends pas une réponse immédiate et personnelle.

Merci pour tes partages.

Imagine que Dieu est le Soleil. "Les instructeurs" ce sont justes ses rayons, c'est-à-dire c'est aussi Dieu ! De la même manière que la Lumière en toi c'est aussi une graine de ce Soleil et ce Soleil tout entier 🌞

Quand tu vas dans le Soleil en toi, tu vas en Dieu.

Modifié

Les prêtres font références aux "guides" extérieurs, aux entités du plan astral. Ils ont raisons en cela. Mais leur enseignement est parfois très restreint à leur religion, car regarde, eux aussi prient leurs Saints, et beaucoup des saints font partie des instructeurs ! C'est juste qu'ils ne comprennent ni n'enseignent la Structure divine des plans de conscience.

Structure divine des différents plans de conscience (version simplifiée)

1. Plan physique

Monde dense + éthérique.

Lieu de l'incarnation.

2. Plan astral

Monde des émotions, désirs, formes-pensées.

Bas astral : Formes-pensées lourdes, illusions, décharges émotionnelles, résidus psychiques.

Si tu te "branches" à partir de ton corps astral (émotionnel), tu attires des entités qui résonnent avec les courants de CE PLAN. Et ce plan n'est pas un plan de l'Esprit. C'est pourquoi il faut toujours revenir en Dieu avant de demander quoi que se soit. L'être doit s'élever dans la Lumière paisible de son être profond et non s'identifier à son corps astral (ce que beaucoup font !)



Haut astral : Formes subtiles, archétypes émotionnels élevés, perceptions mystiques encore “colorées d’émotion”.

3. Plan mental (inférieur)

Pensée concrète, analyse, mémoire personnelle (ou personnifiée), personnalité mentale (ce que l’on pense être - notre identité)

4. Plan causal (mental supérieur)

Lieu de l’âme (même si les plans ne sont pas des lieux mais des champs de fréquences)

Domaine des Instructeurs véritables, ceux qui enseignent à travers intuition, compréhension profonde, inspiration.

Pas d’entités astrales ici ! Uniquement des consciences lumineuses (car rayons purs de l’Esprit).

5. Plan spirituel (bouddhique)

Monde de l’unité, de la compassion pure.

Lieu de la conscience christique / bouddhique.

6. Plan monadique

Identité divine, la “flamme” individuelle issue de Dieu.

Conscience du but, de la volonté supérieure.

7. Plan divin (adi)

Source première.

Pas d’individualité, pure Présence.

L’être humain est l’agencement de TOUT ces plans mais sa conscience le rattache souvent aux 3 premiers (qui sont les plans/corps qui composent la personnalité).

Je travaille toujours sur le codex des Principes éternels pour vous simplifier la vie sur ces sujets ! 🙌❤️



Dimanche 7 Décembre 2025

Marcher avec présence dans l'instant

L'appel providentiel résonne dans les cœurs qui ont osé et oseront déposer leurs armes et leur armure.

Celles dont le barrage intérieur lâche se voient aujourd'hui inondées d'un Amour pur et divin qui emporte tout sur son pas sage.

Elles se sentent appelées de l'intérieur et c'est alors comme si la Lumière s'y allumait de nouveau, dans cette cathédrale, ce temple de chair bâti de la main de Dieu.

C'est le retour du Christ, l'installation du Royaume de Dieu sur Terre qui prend place dans son orchestre divin.

Ce monde a compris qu'il ne doit plus suivre aveuglément des bergers menteurs et sourds, mais l'Unique berger de leurs Cieux, celui qui les conduit dans la demeure éternelle. Ceux qui entendent, Voient !

Priez mes chers Enfants de la Lumière, priez car Dieu est plus grand que toute religion humaine, Dieu est l'Amour au-delà de l'amour humain, il est sagesse au-delà de la sagesse humaine, il est Divin et vous aime, même quand vous lui tournez le dos ! Mais quelle bénédiction de céder à son Amour et de découvrir que les seules limitations sont celles dont vous vous êtes enchaînés vous-mêmes par vos considérations et votre propre histoire personnifiée.

Dieu est la Seule histoire, la seule Vérité. Dieu est le commencement et la fin, régent de l'Eternel Présent.

Parlez, dialoguez, confiez-vous à Sa divine Présence quotidiennement, déposez tout, donnez tout à Dieu Principe Éternel, chaque jour, et vous sentirez plus que jamais Sa présence dans vos Cieux et dans votre Vie entière.

"Demandez, on vous donnera ; cherchez, vous trouverez ; frappez, on vous ouvrira"
Matthieu 7:7-12 BDS

Texte du 6 décembre 2024

(merci Amandine ✨)



La magie de Noël

Voici un petit livre à feuilleter ou à imprimer de 8 pages, créé et offert avec tout mon cœur en ce dimanche, pour célébrer la magie de Noël. Vous y découvrirez des images douces, des symboles anciens et des messages lumineux inspirés de la sagesse universelle.

Un présent pour se souvenir que la véritable lumière de Noël naît en chacun de nous, dans la bonté, la joie, la douceur, le partage... la paix et l'Amour dans nos cœurs ❤️ 🔥

🎁 À feuilleter en famille

☀️ À lire aux enfants

💛 À garder comme une petite source de lumière intérieure

🎄 Le PDF à télécharger

🎄 Et sur le site avec tous les autres

Joyeux Noël à tous, soyez bénis ! 🙏 ✨





Livret sur la Théosophie


Des nouvelles de l'action Solidaire concernant les livrets sur la Théosophie


 L'action solidaire est ici



 Le livret est disponible ici

 Toutes les infos sont réunies sur le site ici

 Vous pouvez consulter le livret en ligne ICI

 Télécharger et imprimer l'affiche simple et ludique sur les principes théosophiques

 Où partent les petits livrets ?

Voici un aperçu du premier envoi  

- Lycée à Cholet : pour le bureau en charge des relations avec les jeunes et le CDI/pastorale de l'établissement.
- Une école alternative située dans la Loire (42), pour 19 enfants du CP à la 3e.
- Un groupe scolaire et plusieurs lieux éducatifs (école, club de sport, école de musique) afin de diffusion auprès des jeunes.
- Une classe de CP à Grenoble, dans un quartier difficile, ainsi que le « bouquinbus » qui vient chaque semaine.
- Une école élémentaire avec un dispositif Ulis pour élèves en situation de handicap.
- Une médiathèque du Jura, pour que les enfants puissent avoir accès au livret.
- Un centre pluridisciplinaire accompagnant bébés, enfants, adolescents et leurs parents.
- Une directrice d'accueil de loisirs et animatrice d'ateliers pour enfants, adolescents et familles.
- Une école alternative et une bibliothèque municipale de Nice.
- Un collège REP+ (zone sensible), dans une salle de classe et au CDI.



- Un service de pédopsychiatrie (12–16 ans) dans le Sud de la France, pour une médiation thérapeutique.
- Un cabinet de psychopraticienne accueillant enfants et familles, salle d'attente et ateliers bien-être.
- Une école de musique, une bibliothèque et une maison des jeunes, pour y placer quelques livrets.
- Une médiathèque souhaitant les mettre à disposition des jeunes.
- Des écoles primaires et une boutique de lecture pour enfants à l'île de la Réunion.
- Un centre de loisirs où sont animés des ateliers de sophrologie pour enfants.

J'ai gardé l'anonymat des distributeurs et des lieux pour les préserver. Je remercie de tout cœur :

Les donateurs de l'Action Solidaire qui permettent l'achat et l'envoi des livrets partout dans la francophonie 🙌🙏 (et peut-être un jour ailleurs encore 📬)

Les distributeurs qui recommandent, œuvrent à diffuser, ouvrent leurs portes, leur classe, leur médiathèque, leur service... pour accueillir ce petit livret dans leurs établissements et au sein de leurs activités.

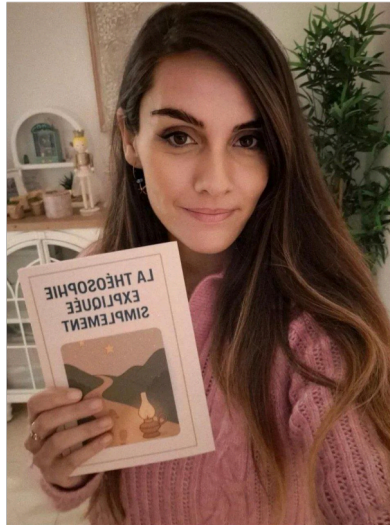
Merci mon Dieu de nous montrer chaque jour que ton Amour n'a pas de frontière, ni de limites 🙌☀️

Vidéo La Minute Fraternelle

Autre surprise du soir ☀️🙏

Vous le reconnaissez ? 🤔





Ça y est je l'ai reçu 😊 Il est magnifique ! (Qui sniffe les livres 📖 comme moi ?).

Toutes les infos

Mardi 9 Décembre 2025



Lecture du livret la Magie de Noël



Vidéo créée par Káthy et sa douce voix magnifique 🙏❤️ Merci ✨ 🔄👏☀️



[Son canal télégram lumineux](#)

[🎄 PDF ici](#)

Devenir un canal conscient

L'être humain doit apprendre à ne plus servir de relais aux courants du monde astral, qui amplifient les émotions, les illusions et les projections. Il doit devenir un canal conscient du plan causal, là où l'âme et l'intelligence divine agissent. On ne doit jamais se relier directement aux formes ou entités astrales, ni forcer l'accès à ce plan d'une quelconque manière. Toute relation saine avec les mondes subtils passe uniquement par la verticalité de l'Esprit, par la lumière de Dieu en soi. C'est cette orientation qui purifie la perception, élève la vibration et permet de devenir un véritable instrument du plan causal, plan de l'Esprit, et non un média des influences astrales.

Je vous partage cela car jamais autant de gens n'ont fricoté avec ces influences dans le monde aujourd'hui. Il est tant que ces gens étudient les plans, remettent en perspective leurs croyances et leurs pratiques. Bien qu'on m'aie présentée à de nombreuses reprises en tant que médium, je vous assure que cela a toujours été claire et exprimé dans mes ouvrages, partages et pratiques.



Vidéo La Minute fraternelle



Vidéo La Minute fraternelle



Merci pour vos messages et vos retours sur cette vidéo qui met de la joie dans les foyers et dans les cœurs.

Une vidéo prévenant des "dessous horribles de la fête de Noël" circule et vous me l'avez partagé, à ce sujet je vous partage une des réponses que j'ai donné :

Tout dépend toujours du prisme par lequel on regarde, comme ici, la révolte qui fait partie de son pseudonyme. C'est à travers l'Amour que j'ai choisi de regarder le monde, et de le montrer à mes enfants. Si j'étais le malin, je voudrais que les humains ne célèbrent plus l'Amour, ne voient que les ténèbres et se méfient de leur propre Lumière, pour voiler Dieu aux yeux de leur conscience.



Livret la Magie de Noël

N'oubliez jamais qu'on célèbre en réalité le retour à l'Esprit, la naissance de l'enfant divin en nous, cette Lumière qui nous guide chaque jour depuis l'Eternel, en tant que fille et fils de Dieu.

Aujourd'hui, j'ai connaissance d'une classe de maternelle qui va découvrir ce petit livre de la magie de Noël :

 [PDF ici](#)

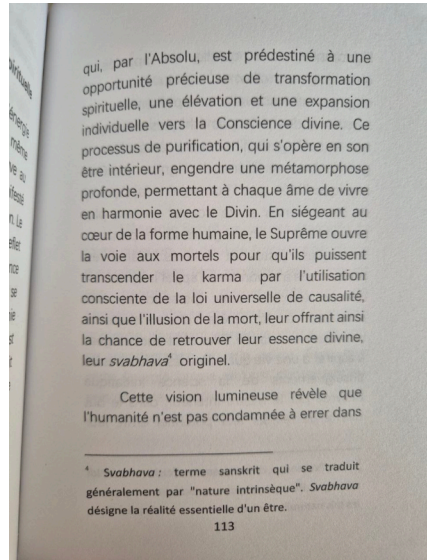
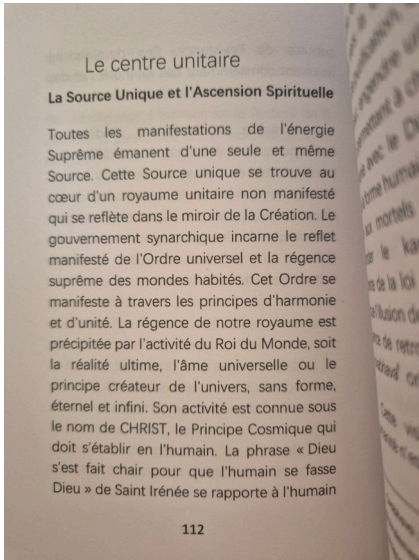
Et je suis heureuse de savoir qu'un enfant va porter son attention sur ce joyaux qui vit en Lui. 🙌 ☀️ Comme en chacun.

La médiumnité

La médiumnité doit être une conséquence naturelle d'un chemin spirituel ou une aptitude innée (conséquence du chemin de l'âme), mais jamais une porte à forcer. Toute ouverture prématurée aux plans invisibles expose l'être aux influences du bas astral, car la sensibilité psychique n'est pas encore éclairée par la maîtrise intérieure. La priorité n'est jamais de développer des pouvoirs, c'est de purifier, d'équilibrer et d'élever la conscience. Lorsque l'âme est mûre, les perceptions s'ouvrent d'elles-mêmes, sous la direction de l'Esprit et non sous l'impulsion du désir ou de la curiosité de la personnalité.

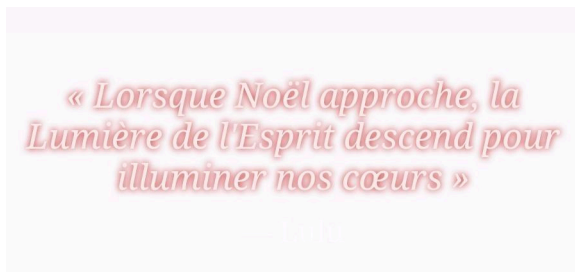


Extrait Le Monde Intérieur



La Lumière de Noël 🎄

Quel est ton petit message ?





Le MOI est l'étoile de Dieu,

Le MOI est l'étoile de Dieu, la Lumière divine en toi, ton Être véritable. Il est intimement relié au cœur. Lorsque le cœur ne se tourne plus vers cette étoile intérieure, une illusion de séparation apparaît.

Alors l'être se croit divisé, éloigné de sa Source.

C'est pourquoi le cœur doit être offert tout entier à Dieu, car c'est en Lui que le cœur s'illumine et guide à nouveau le chemin.

Quand le ❤️ suit ☀️

le Ciel et la Terre ne font qu'Un.

"Regarde-toi, tu as en toi le ciel et la terre" Hildegarde de Bingen

"Mais avant toute chose, c'est votre coeur que vous devez donner à Dieu. Pourquoi ? Parce que c'est dans le coeur d'abord que se faufile le Malin. Le coeur correspond au plan astral qui touche le plan physique, c'est pourquoi les forces obscures peuvent l'influencer plus facilement qu'elles n'influencent l'intellect, l'âme, et surtout l'esprit." Omraam Mikhael Aivanhov

Devenir un canal conscient - version audio





La Magie de Noël - Chanson

Wow, je ne suis pas super fan des musiques IA mais franchement celle-ci m'a transportée jusqu'au bout ! Avec deux artistes ce serait absolument magnifique ❤️
Merci pour cette création, il y a de belles choses qui se créent avec les outils de notre époque, TOUT ce qui est créé depuis l'âme est important. Alors un grand merci Sonia pour ce cadeau béni !

La Magie de Noël - chanson

Le livret à télécharger est ici

Le gourou du 6e cycle

"Ce n'est pas une coïncidence si Jésus a choisi de naître comme un Christ oriental en Palestine. Cette localité était l'épicentre qui reliait l'Est à l'Europe. Il s'est rendu en Inde pour honorer ses liens avec les Rishi, a prêché son message dans toute cette région puis est revenu pour répandre ses enseignements en Palestine, qu'il voyait dans sa grande sagesse comme la porte par laquelle son esprit et ses paroles auraient trouvé leur chemin à travers l'Europe et le reste du monde. Ce grand Christ, rayonnant de force spirituelle et de puissance d'Est en Ouest, est un lien divin pour unir les peuples épris de Dieu d'Orient et d'Occident. Comme le Soleil, qui se lève à l'Est et voyage en Occident en répandant ses rayons, donc le Christ s'est levé à l'Est et est venu à l'Ouest, là pour être enfermé dans un vaste christianisme dont les membres le voient comme leur gourou et sauveur. "

(Tiré de "La deuxième venue du Christ : Commentaire sur les évangiles de Paramahansa Yogananda)

L'orient s'est investi dans ce travail de comprendre et de révéler le pont qu'est l'histoire de la spiritualité du 5e cycle de notre humanité, dont il est le berceau (voir le premier rameau du schéma ci-dessous). Mais l'occident peine encore à relier les points. Nous sommes à la fin du 5e rameau et l'ouverture du 6e rameau actuellement crée également les futures conditions spirituelles de l'ouverture vers le 6e cycle de l'humanité. Progressivement, chaque nation du monde fait remonter les dissonances pour son salut prochain. Même si le temps peu sembler long à notre échelle, la progression est divinement orchestrée depuis les plans de l'Esprit. Il n'est pas bon en ces temps, d'enfermer sa conscience dans les seuls reflets du monde matériel. Car ce



qui se prépare vient du dedans et tout est soumis à ce jaillissement prochain.

Le mot "gourou" à un sens très noble et très précis, bien différent de l'usage moderne parfois péjoratif. Son sens originel vient du sanskrit :

Gu = obscurité, ignorance

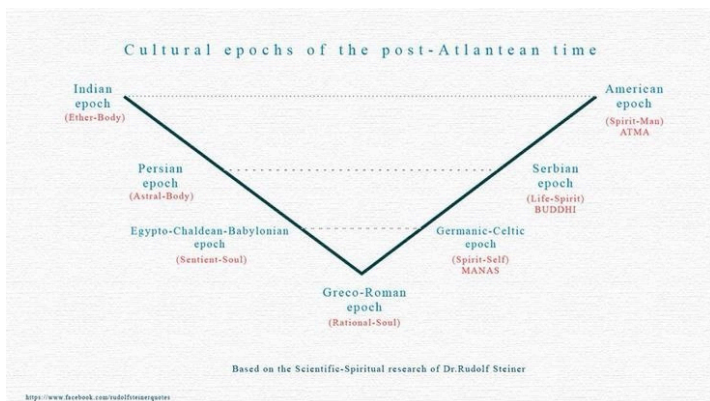
Ru = ce qui dissipe, ce qui enlève

Un gourou est donc "celui qui dissipe l'ignorance".

Le "gourou" du 6e cycle naît du dedans des êtres 🙏🙏

Vous pouvez trouver plus d'informations à ce sujet sur le canal, mais pour ces sujets précis et sensibles encore aujourd'hui, j'aborde cela plus en profondeur dans les réunions privées des donateurs de mon site. Nous construisons des ressources et nous respectons aussi le temps et le lieu des partages. Car les informations, contrairement à ce que l'on voit aujourd'hui dans la tendance mondiale, doivent respecter un certain timing divin et une manière d'être diffusées plus largement. Tout arrive en son temps.

Processus de Développement des 7 Humanités



Chaque humanité représente un échelon dans l'évolution de l'âme humaine à travers différentes expériences.



1. 1ère Humanité :

Cette humanité correspond à l'expérience pranique, la manifestation de la vie par la force vitale, l'Éther ou l'âme en contact avec le plan physique de la Terre.

2. 2ème Humanité :

Le passage suivant concerne l'expérience astrale, c'est-à-dire l'ouverture à des dimensions subtiles de l'existence, au-delà du monde matériel et visible. C'est l'âme qui commence à expérimenter les réalités invisibles.

3. 3ème Humanité :

À ce stade, l'expérience est kama-manasique (désirs et pensées), où l'homme commence à développer un mental supérieur et les désirs liés à l'âme, guidé par des impulsions plus subtiles.

4. 4ème Humanité :

L'expérience mentale se manifeste ici. C'est la phase où l'être humain commence à comprendre et à intégrer des concepts intellectuels plus élevés, connectant la pensée à des principes universels.

5. 5ème Humanité :

L'expérience bouddhique entre en scène, marquée par l'éveil spirituel profond, la compassion et la sagesse divine. L'âme transcende les limitations personnelles pour embrasser l'unité et la conscience universelle.

6. 6ème Humanité :

Cette humanité est liée à l'expérience atmiques, ou l'expérience de l'âme divine pure, l'âme individualisée qui se rapproche des niveaux les plus hauts de la conscience divine.

7. 7ème Humanité :

La septième humanité atteint le sommet de l'évolution spirituelle, symbolisant l'achèvement de l'expérience de l'âme dans ses différentes phases d'apprentissage et d'intégration.



L'évolution des humanités ne se fait pas seulement à travers 7 grandes périodes ou "humanités", mais chacune de ces périodes est elle-même subdivisée en 7 sous-périodes appelées "rameaux" (ou "races-racines secondaires").

C'est ce que nous étudions actuellement dans nos rendez-vous mensuels, avec les généreux donateurs du site. Je vous partage les informations essentielles ici.

Les 7 rameaux évolutifs

Ils correspondent à des stades internes d'évolution collective de cette période. Ces rameaux sont :

1. **Préparatoire** – Mise en place des bases, encore fortement imprégnée de l'héritage de la précédente humanité.
2. **Émergence** – L'humanité commence à manifester les qualités spécifiques de la période.
3. **Expansion** – Les qualités s'amplifient, la civilisation se développe.
4. **Apogée** – Point culminant de l'expression des qualités de cette humanité.
5. **Déclin** – Début de déséquilibres et excès ; les formes s'épuisent.
6. **Intériorisation** – Retrait des forces créatrices, début d'une élévation vers un niveau supérieur.
7. **Transition** le cycle s'achève.

Ces rameaux représentent des types de conscience, états d'âme collectifs, qualités d'expérience de l'Esprit.

Ils se succèdent non pas comme des disparitions biologiques, mais comme des vagues de conscience dominante qui influencent la culture, la spiritualité, la science, l'art, etc.

Nous sommes actuellement au 5e rameaux de la 5e humanité.



Ci-dessus des informations sur le sujet, partagées sur ce canal.

L'étude des cycles est une étude sérieuse et non spéculative. Très peu d'humain aujourd'hui y prêtent leur attention et pour cause, c'est une des conséquences du 5e rameaux qui en arrive à sa fin. Vous pouvez aisément le constater.

Si le sujet vous intéresse, voici des sources d'approfondissement :

Hélène P. Blavatsky ; Rudolf Steiner ; Alice A. Bailey ; Sri Aurobindo ; Peter Deunov ; Omraam Mikhaël Aïvanhov ; G.I. Gurdjieff ; Max Heindel ; Annie Besant ; C.W. Leadbeater ; Ramala (Enseignements de Ramala) ; Jean Coulonval ; Jiddu Krishnamurti ; Maîtres de sagesse (Morya, Kuthumi, Djwal Khul) ; Zarathoustra (Zend-Avesta) ; Hermès Trismégiste ; Mythes Hopis et Mayas ; Écoles ésotériques gnostiques ; Mystiques soufis ; Textes puraniques hindous (Vishnu Purāna, Mahābhārata).

Est-ce que vous avez besoin de ça pour parler à Dieu ? Non. Mais pour comprendre le Monde, oui. Car je constate et reçois chaque jour des questions qui soulèvent cette ignorance. La chronologie moderne cache l'histoire du monde réel.

Fête de la Lumière



Joyeuse fête de la Lumière à tous ✨ 🙌 C'est aussi ma fête au passage ☀️



La fête de la Lumière invite chaque être à plonger au plus profond de sa propre Lumière. C'est une célébration symbolique qui nous rappelle que la Lumière existe en nous et qu'elle peut être la clé pour trouver le sens de la vie.

Lors de cette fête, les lumières brillent de mille feux là où on la célèbre, illuminant les rues, les maisons et les cœurs. Elles nous rappellent que même dans les moments les plus sombres, il y a toujours une lueur d'espoir à trouver en nous. Il suffit de chercher, de creuser profondément à l'intérieur de notre être, pour découvrir cette Lumière intérieure qui est notre véritable essence.

C'est en se reconnectant avec notre propre Lumière que nous pouvons éclairer les ombres qui jalonnent notre chemin. Cela demande du courage, de la persévérance et de la foi en soi. Car trouver le sens de la vie ne se fait pas en un instant, mais plutôt au fil d'un voyage intérieur, d'une exploration profonde de notre être.

En plongeant dans notre propre Lumière, nous pouvons également éclairer les autres. Nous devenons des phares dans l'obscurité, apportant chaleur, réconfort et guidance à ceux qui croisent notre chemin. La Lumière que nous partageons avec les autres est contagieuse, elle peut allumer des étincelles de vie, d'espoir et de bonheur chez ceux qui en ont besoin.

La fête de la Lumière est donc une invitation à embrasser notre propre Lumière, à laisser briller notre véritable essence et à éclairer les ombres qui assombrissent notre chemin. C'est un rappel de la beauté et de la puissance qui résident en chacun de nous. Alors, plongeons dans notre propre Lumière et illuminons le monde qui nous entoure.

Lulumineuse



Le langage de l'Esprit ✨ 🙌

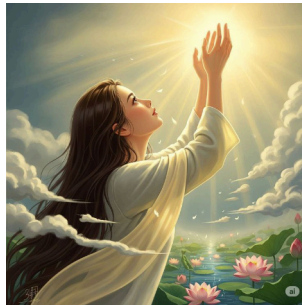


Demain un invité surprise rejoint La Minute Fraternelle. Un de mes chouchous 🙌
☀️

La Minute Fraternelle c'est beaucoup beaucoup de travail, mais c'est une aventure tellement merveilleuse... Mon Dieu si vous saviez.

Béni soyez vous. Merci pour votre soutien.

Le voile de l'oubli



Même les plus grands êtres traversent un voile d'oubli lorsqu'ils s'incarnent. Les noms par lesquels nous les connaissons aujourd'hui sont avant tout des appellations humaines. Ce voile n'est cependant pas total, il existe une continuité de conscience qui est liée au degré de conscience que l'âme a accumulé au fil de ses expériences.

L'âme s'incarne donc avec le niveau de conscience qu'elle a déjà intégré. L'être n'est



pas autre chose que cette conscience. C'est pourquoi certaines âmes arrivent avec une capacité naturelle à se souvenir profondément. Il ne s'agit aucunement d'un effort mental mais d'ouvertures, des évidences intérieures qui jaillissent comme une source vive, c'est un souvenir des portes intérieures et de leur utilité. Toutefois, cette conscience n'est pas immédiatement accompagnée de la maturité mentale, émotionnelle ou psychique permettant de l'exprimer, de structurer et de situer ces souvenirs et savoirs dans un espace-temps donné.

Ce travail de clarification et d'intégration est un chemin qui demande de l'adaptation au plan de densité de l'incarnation. Il s'agit d'apprendre non seulement à comprendre ce que l'on sait, mais aussi à trouver la manière juste de l'expliquer, de l'enseigner et de le transmettre aux autres. Grandir avec cette conscience, l'assimiler, puis apprendre à la diffuser fait partie intégrante de ce vaste processus.

Donner ce que l'on porte en soi devient une évidence plus qu'un désir personnel. La vie elle-même trouve son sens dans cet acte de don intérieur. Lorsqu'un être a beaucoup à partager, c'est précisément cela qui le fait vibrer le plus profondément. À l'image du soleil qui ne cesse jamais de rayonner, il est naturel de transmettre ce que l'on est venu offrir, sans chercher autre chose que l'acte même D'AIMER.

#Lumineuse pic : Pinterest





La vérité juste

Du point de vue de la sagesse spirituelle, la vérité n'est ni à taire systématiquement, ni à dire brutalement. Elle doit être juste, utile et portée par l'âme au moment opportun. Garder une vérité par peur du conflit finit souvent par éteindre la voix intérieure et créer une disharmonie en soi et autour de soi encore plus grande. Par contre dire une vérité sans Amour ni discernement crée une autre disharmonie à l'extérieur (et qui revient vers soi). La vraie question est "d'où est-ce que je parle ?".

Si la vérité vient du cœur, sans désir de dominer, de blesser ou d'avoir raison, elle est parole de justesse, même si elle dérange. À l'inverse, certaines vérités peuvent attendre, mûrir, ou se dire autrement, car la sagesse enseigne que le silence peut parfois être un acte d'Amour, et la parole un acte de responsabilité. L'important n'est pas d'éviter le conflit à tout prix, c'est avant tout de ne pas trahir sa conscience. Apprendre à dire vrai sans violence, et à se taire sans mensonge.

La Minute Fraternelle



Ainsi parlait ZARATHOUSTRA ✨



Livret la Théosophie

La vie des livrets ✨

Voici quelques photos envoyées après la distribution, l'une vient d'un groupe scolaire : "Nous avons fait notre fête de Noël hier et avons distribué les livrets de Noël à toutes les familles 🥰 après l'avoir lu en classe avec les enfants. Réaction des parents : c'est vraiment très bien fait, accessible et nous relie au sens universel de Noël 🌲 🙏"

2 photos qui montrent des livrets dans un bureau de la référente handicap d'un établissement et au CDI/pastorale. Et une dernière photo d'un livret dans des ateliers avec les enfants et parents.

Nous sommes très heureux de suivre la vie de ces petits livrets, merci à tous ! Nous continuons à envoyer les livrets grâce au donateurs alors n'hésitez pas à nous envoyer vos demandes et propositions 🙏 Tout est bien indiqué sur la page de l'action 🌟


Merci mon Dieu de nous montrer chaque jour que ton Amour n'a pas de frontière, ni de limites 🙏 🌟

 [L'action solidaire est ici](#)

 [Le livret est disponible ici](#)

 [Toutes les infos sont réunies sur le site ici](#)

 [Vous pouvez consulter le livret en ligne ICI](#)

 [Télécharger et imprimer l'affiche simple et ludique sur les principes théosophiques](#)



Le monde psychique de l'être humain ordinaire est lié à son identité passagère. Il se forme à partir de sa mémoire personnelle, de ses émotions, de son histoire et de ses expériences. Ce psychisme change sans cesse, comme l'eau agitée par le vent. Il reflète les peurs, les désirs, les attentes, et projette des images qui portent l'empreinte de l'ego. Tant que l'Homme vit dans ce psychisme, sa conscience reste attachée à une identité transitoire, et ce qu'il perçoit du monde intérieur est coloré par lui-même.

C'est pourquoi les gens ont une tendance naturelle à se raconter sans cesse d'une nouvelle manière.

Il existe cependant un autre ordre de réalité psychique, qui n'appartient pas à l'humain individuel mais à la Vie elle-même. Ce sont des champs de conscience organisés, liés à l'Âme de la Terre, porteurs d'intelligence et d'harmonie, mais sans forme humaine ni histoire personnelle. Là, il n'y a ni émotion humaine, ni identité, ni projection. Ce sont des forces conscientes et silencieuses, qui œuvrent pour l'équilibre et l'évolution, et que l'Homme ne peut approcher qu'en dépassant son propre psychisme pour entrer dans une conscience impersonnelle et vivante.

La psychée est le champ intérieur de la conscience, l'espace à travers lequel la réalité est ressentie et comprise. Elle est l'ensemble de ce qui nous permet de percevoir, ressentir et donner un sens au monde.

Pour faire simple, elle détermine la manière dont le monde se révèle à nous.

Lorsque la psychée s'appuie surtout sur les sens physiques, la réalité apparaît dense et tangible (donc on ne peut imaginer d'autres réalités, ni comprendre le réel des mondes psychiques non formels ou non physiques); lorsqu'elle s'ouvre aux sens intérieurs, la même réalité se dévoile pourtant comme spirituelle (émanant de l'Esprit) et vivante !

Il ne sert à rien d'attendre un nouveau monde, ou vouloir explorer des mondes supérieurs ou autres citées cachées...sans comprendre que tout se trouve dans l'Esprit.

Jeudi 18 Décembre 2025



Le mois de décembre

Ce mois est une porte décisive car selon la manière dont l'âme la franchit, toute l'année à venir s'oriente. L'Homme porte en lui à la fois son fardeau et sa délivrance, car sa psychée devient lourde lorsqu'elle se replie sur elle-même, mais se libère lorsqu'elle se remet à l'Esprit. Nul besoin de lutter ni de vouloir tout gouverner, ce que l'on cherche à contrôler fatigue, tandis que ce que l'on confie à l'Intelligence vivante s'ordonne et s'apaise. Pour renaître, l'esprit s'appauvrit volontairement, dépose ses peurs, ses raisonnements et ses attachements, et se remet simplement dans les bras de Dieu-Principe, cette Conscience éternelle qui vous connaît depuis l'origine et ne cesse jamais de vous Aimer.

"Heureux les pauvres en esprit, car le royaume des cieux est à eux !"

Mathieu 5:3

Vendredi 19 Décembre 2025

Renaître de l'Esprit

Les amis pour renaître de l'Esprit il faut quitter une habitude empruntée depuis longtemps. Ne vous fiez ni à ce que vous voyez, ni à ce que vous pensez, ni à ce que vous redoutez. Fiez vous à ce que vous ressentez. Derrière les informations de vos sens physiques, derrière les formes invisibles des pensées et le magnétisme de votre champ émotionnel, laissez vos sens intérieurs vous guider. Ils sont les portes par lesquelles l'Esprit communique avec vous.

Voici des exemples de situations pour savoir comment cela se traduit dans votre quotidien :

- Tu as toujours l'habitude de répondre immédiatement, de te justifier, d'expliquer. Un jour, quelque chose en toi te dit de te taire. Mentalement, cela semble faux, inconfortable, presque dangereux. Émotionnellement, cela crée une tension. Mais intérieurement, tu ressens une paix discrète à ne rien dire. Suivre cette paix, c'est déjà renaître de l'Esprit.



- Tu vois une situation extérieure qui paraît bloquée... une relation figée, un projet qui n'avance pas... Les faits visibles disent "échec". Pourtant, au fond de toi, tu ressens que quelque chose mûrit en silence. Tu choisis de rester ouvert, confiant, sans forcer. Plus tard, la situation se transforme d'elle-même. Cette ouverture et cette confiance, c'est déjà renaître de l'Esprit.
- Ta tête te construit un scénario : "Si je fais cela, il va se passer ceci". Mais intérieurement, tu ressens un appel calme à agir autrement, sans justification logique. Tu obéis à cet appel, et tu découvres que la vie s'organise d'une manière que la pensée ne pouvait prévoir. Répondre à cet appel, c'est déjà renaître de l'Esprit.
- Tu ressens de la peur à l'idée de perdre quelque chose... une sécurité matérielle, une image de ce que tu voulais, un lien avec une personne... Pourtant, derrière cette peur, tu perçois une sensation d'élargissement, un souffle lumineux. En avançant malgré la crainte, tu réalises que ce que tu perdais était une forme, une pensée figée... et que ce qui naît est plus grand... comme une nouvelle manière de percevoir ce que tu croyais voir. Changer son regard, c'est déjà renaître de l'Esprit.

Renaître de l'Esprit c'est perdre l'habitude de se diriger uniquement par les sens extérieurs, la raison argumentée, la pensée qui tourne et l'analyse, pour apprendre à reconnaître cette Intelligence intérieure, simple, calme et profondément bienveillante.




Extrait Le Monde Intérieur

l'humain, au travers de son être profond, tiré lui-même de cette substance éternelle en tant que fils et fille du Grand Principe, n'est autre qu'un écho du Royaume intérieur, le lien éternel qui rappelle et destine l'humanité à retrouver le sens de son existence. Le jour viendra où l'humain s'unira à nouveau à la Conscience cosmique, celle qui dévoile que les véritables cieux ne sont pas suspendus au-dessus de leurs têtes, dans les décors de la création, mais qu'ils se déploient, par la puissance mystique de l'analogie cosmologique, dans les plans supérieurs de leur être. Le Royaume des Cieux et le Royaume intérieur ne font qu'un, et il est temps pour l'humanité de transcender la vision réductrice d'une Terre hasardeuse, perçue comme un rocher mort dérivant dans l'immensité stérile de l'espace.

"Au-delà d'une quête géographique et horizontale, son chemin intérieur le conduira de plus en plus vers une exploration des dimensions plus fines de son existence, en tant que prisme incarné de la Conscience. Les portes de ses Cieux le guideront au Centre de son être, là où il sera capable d'ouvrir les portes de la Terre et d'y percevoir en son sein, l'immensité du Cosmos."

"Ouvrons nos cœurs à la vie intérieure et à ce que cela signifie vraiment. Connaissons nous la Vie ? Découvrons-là dans l'unité du cœur de la Création, et non seulement de la manière dont elle nous apparait."

Livre  Le Monde Intérieur. Pour les initiés (les consciences capables de percevoir la réalité analogique du monde, et non par la croyance matérialiste qui ne pense qu'à travers la forme physique).

Le livre est dans toutes les grandes librairies en ligne et son manuscrit est donné sur le site Lulumineuse.



1. Les instructeurs de l'humanité et le sens caché des récits initiatiques

Selon la sagesse initiatique, les grands instructeurs de l'humanité n'ont pas précisément transmis des faits historiques. Ils ont déposé dans les récits sacrés des clés symboliques, destinées à préserver et à transmettre la Sagesse éternelle à travers les âges. Ces textes ont donc été écrits sous forme d'histoires, accessibles à la conscience humaine de l'époque, mais porteuses d'un enseignement universel que seule la pensée analogique peut révéler. Autrement dit, les récits saints d'aujourd'hui et ceux qualifiés de « mythologiques » sont codés d'un langage initiatique destinés aux âmes capables d'en percevoir la vibration plutôt que la lettre. Les maîtres des cycles savaient qu'un jour viendrait où certains êtres, parvenus à un nouveau stade d'évolution mentale (supramental), ouvriraient leur pensée intuitive/analogique et reconnaîtraient derrière chaque histoire le sens universel qu'elle dissimule. Nous vivons aujourd'hui les prémices de cette période d'ouverture.

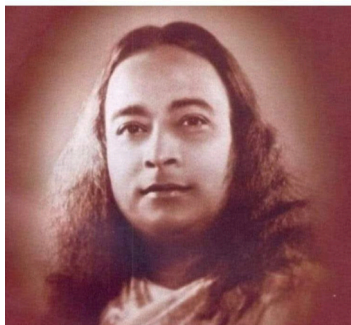
Ancien rapport d'un direct avec les donateurs du site, merci à eux pour l'oeuvre rendu possible, grâce à ce soutien l'ensemencement est continue.

Ne pensez pas que vous pouvez comprendre le Seigneur infini par la raison. La raison ne peut saisir que le principe de cause à effet qui concerne les mondes phénoménaux. La raison est impuissante pour comprendre la vérité transcendante et la nature de l'absolu sans cause.

La plus haute faculté de l'homme n'est pas la raison mais l'intuition : appréhension du savoir dérivé immédiatement et spontanément de l'âme, pas du milieu faillible des sens ou de la raison.

- Sri Sri Paramahansa Yogananda,
"Dictons de Paramahansa Yogananda"

📌 Notez cette traduction





Plusieurs mondes, une seule réalité

Les mondes existent comme des degrés de lumière au sein d'une seule réalité vivante, et l'être humain les traverse selon l'orientation de sa psychée. Lorsque la psychée s'attache aux cinq sens, elle perçoit les formes, le temps et la séparation, et bâtit la conscience personnelle nécessaire à la vie terrestre. Lorsqu'elle se recueille et s'ouvre aux sens intérieurs, elle devient vaste, franchit des paliers et entre dans des mondes supérieurs, qui sont des champs de conscience unifiée où l'intelligence est claire, ordonnée et bienveillante. Le centre de la Volonté divine relie alors la Terre et les plans intérieurs, faisant circuler la vie entre le visible et l'invisible. Dans le sommeil comme dans le silence intérieur, la psychée poursuit son apprentissage et tisse l'unité que le mental concret obscurcit souvent, révélant que tous les mondes ne sont qu'une seule et même lumière, vécue à différents degrés.

La Minute Fraternelle



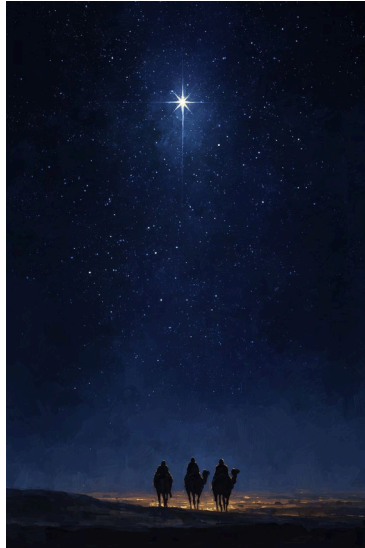
Joyeuse renaissance 🌞🙏



Plusieurs mondes, plusieurs plans

Dans la vision de la sagesse universelle, les planètes, les étoiles et tous les astres que nos yeux contemplent depuis la Terre sont bien des mondes, mais ils ne se limitent pas à la matière que perçoivent nos sens physiques. Ce que nous observons dans le ciel correspond à leur expression dense, adaptée à la conscience humaine ordinaire, tandis que chaque astre possède en réalité plusieurs plans de vie, des mondes subtils où œuvrent des intelligences, des forces et des consciences en harmonie avec la Loi. Un même monde existe à la fois comme réalité matérielle pour la conscience terrestre et comme réalité spirituelle pour la conscience éveillée ; plus la psychée s'affine et se tourne vers les sens intérieurs, plus elle entre en résonance avec ces sphères supérieures, qui ne sont pas ailleurs dans l'espace, mais présentes dans une autre octave de la Vie une.

L'Amour, la Sagesse et la Volonté



Que ces cadeaux dont vous êtes bénis éveillent le Christ en chacun de vous 🙌☀️

Mercredi 24 Décembre 2025



Le Réveillon de Noël



Le Réveillon est l'heure bénie où l'âme humaine se rassemble. Ce que l'Homme accomplit extérieurement en se réunissant avec les siens, il le réalise intérieurement en réunissant les forces éparses de son être. Autour de la table, les aliments délicats représentent la manne céleste, lumière subtile que l'Esprit déverse pour nourrir l'âme et préparer le sanctuaire secret où l'Enfant doit naître. La nuit ouvre les portes entre les mondes ; elle est le moment du passage, de la libération et du renouvellement. Alors, lorsque l'être est rassemblé, pacifié et nourri, le Christ peut naître en lui : l'Enfant divin, la Présence de l'Éternel, qui éclaire désormais sa route et le guide par les dons silencieux de sa lumière et de son Amour.

Cadeau pour vous ✨



Une âme merveilleuse à eu l'idée de vous mettre à disposition les Entraînements de la Conscience par audio, sur ce nouveau canal Télégram et de vous en faire la surprise aujourd'hui ✨ Merci Céline pour ton œuvre et ta générosité 🙏 Bonne écoute à vous chers amis de la conscience 🙌🌟

Joyeux réveillons-nous !



Prions pour tous ceux qui sont seuls en eux-mêmes, qu'ils puissent accueillir la chaleur enveloppante de l'Éternel et de son Amour divin 🙏 ✨, la Présence silencieuse qui ne les a jamais oublié. Amen 🙏

Jeudi 25 Décembre 2025

24-25 décembre – Capricorne janvier



Cette nuit sainte est la nuit où le Christ naît dans l'âme et l'âme demande : « Mon âme peut-elle être libérée, sauvée, rachetée avec toutes mes faiblesses, mes défauts et mes passions ? »

Symbole : L'écurie de Bethléem dans la pauvreté et l'humilité dans laquelle naîtrait la Lumière du monde.

La voix du silence entre dans l'âme et apprend à affirmer avec joie le bien qui se trouve en soi et en les autres. L'âme cherche le mystère dans une forêt sombre et sans piste.

L'Esprit divin naît dans la matière l'Alpha et l'Oméga touche et crée la vie.

Première contemplation :

Dans l'humble écurie de notre âme naît un enfant qui changera le monde. Pourquoi notre âme serait-elle un tel endroit ?

L'écurie était le seul endroit disponible pour la très enceinte Mary.



C'était le lieu de repos pour les animaux qui, d'une part, font partie de la nature qui procure notre subsistance ; mais, d'autre part, représentent notre nature astrale qui fait ce qu'elle veut à moins qu'elle ne soit entraînée.

Faites une pause et concentrez-vous avec respect sur votre âme.

Considérez les dons de sentiment, de réflexion et de volonté qui sont à notre disposition. Voyez-les allongés dans votre âme pour que vous les ouvriez et les utilisiez comme vous le désirez. Sentez une profonde gratitude pour cela.

Que serait la vie si nous ne pouvions pas ressentir la beauté de ce monde, et la beauté des âmes autour de nous ?

Que serait la vie si nous ne pouvions pas relier les idées pour donner un sens à notre vie ?

Que serait la vie si nous ne pouvions pas diriger notre comportement correctement ?

En ce moment, nous pouvons aussi déverser notre cœur à ceux qui ne peuvent pas utiliser pleinement ces dons. L'intensité de notre compassion remplit l'univers de lumières de Noël.

Indications données par Rudolf Steiner à Herbert Hahn pour les douze nuits saintes contemplations par Kristina Kaine





La Minute Fraternelle



De merveilleux moments partagés cette année, avec des âmes qui ont illuminé le Monde par la grâce de leur divine présence incarnée.

Que chaque âme se voit comme le sauveur du Monde. Car le Verbe dont elle est issue est celui d'Aimer.

L'Amour est la clé.

Entre Noël et le seuil du Nouvel An

Entre Noël et le seuil du Nouvel An, l'âme humaine traverse un corridor sacré où le ciel et la terre s'approchent l'un de l'autre, où le tumulte du monde s'apaise afin que la voix de l'Esprit puisse être entendue dans la profondeur du cœur ; durant ces jours bénis, l'homme est invité à se retirer dans le sanctuaire intérieur, à cultiver le silence vivant, à observer ses pensées, ses rêves et ses élans, car les puissances lumineuses déposent alors dans la conscience les semences de l'année nouvelle, et celui qui garde son esprit clair, son cœur pur et sa volonté droite reçoit des forces de renouvellement, de guérison et d'orientation, préparant ainsi son chemin pour servir la Vie avec sagesse, Amour et paix.



Samedi 27 Décembre 2025

Les Mondes supérieurs

Les mondes supérieurs ne se situent ni dans un ailleurs lointain ni dans un futur hypothétique. Ils sont superposés à notre réalité actuelle et accessibles à tout instant par la conscience intérieure. Tous les êtres humains sont déjà présents dans ces mondes, indépendamment de leur état de conscience. Comme l'ont enseigné de nombreux sages, le royaume de Dieu est en nous et ne peut être atteint que par un changement de regard intérieur.

Quitter l'année qui finit

"Demandez-vous comment vous allez quitter l'année qui finit. Tâchez de penser à elle avec gratitude. Dites-lui: "Merci, chère année, tu m'as évité beaucoup de peines et tu m'as apporté tant de bonnes choses !" Efforcez-vous de vous remémorer ces bonnes choses. Si vous savez lui parler, cette année dira de vous à celle qui commence: "Voilà un véritable enfant de Dieu, il est reconnaissant, tu peux lui apporter de nouveaux cadeaux."

Omraam Mikhaël Aïvanhov

Dimanche 28 Décembre 2025

Les êtres de Lumière

Dans la sagesse universelle, il est dit que les êtres réellement avancés et illuminés, ne sont pas graves ni figés, mais profondément vivants et simples.

Lorsque l'âme s'approche d'un être lumineux, elle reçoit selon l'état de sa propre conscience. Pour l'une, cette présence sera paisible, lumineuse, joyeuse et réconfortante; pour l'autre, elle sera source d'agitation, résistance ou trouble. Ce n'est pas la Lumière qui change, c'est l'âme qui la reçoit selon son degré d'harmonie intérieur. La Lumière véritable ne se contente pas de consoler, elle éclaire, et en éclairant elle révèle ce qui, en l'Homme, aspire encore à l'ordre et à la guérison. C'est pourquoi une même présence peut être vécue comme une bénédiction, une épreuve ou un appel intérieur, car chacun y rencontre son propre état, et la conscience reconnaît toujours ce qu'elle est prête à devenir.



Ainsi en fut-il de Jésus. Pour certains, il était source de vie, de consolation et de Vérité ; pour d'autres, il apparaissait comme un trouble, une menace, voire un charlatan. Pourtant, la même Lumière émanait de lui pour tous. Ce ne sont pas les yeux du corps qui jugent la Lumière, mais l'état intérieur de la conscience. Là où l'âme est prête, la Lumière devient chemin ; là où l'âme résiste encore, la Lumière semble brûlure. L'Homme ne rencontre jamais l'être éveillé tel qu'il est, il le rencontre tel qu'il est lui-même.

Tous les grands sages de l'humanité ont été calomniés, incompris, parfois rejetés, parce que leur présence révélait des Vérités que beaucoup n'étaient pas encore prêts à accueillir. Là où certains voyaient la Lumière, d'autres percevaient un danger ; là où certains trouvaient la paix, d'autres ressentaient un trouble. Ce n'est jamais la sagesse qui est attaquée, mais la transformation qu'elle appelle. Et pourtant, malgré les jugements et les oppositions, la Lumière poursuit son œuvre silencieuse, car la Vérité ne dépend pas de l'opinion des Hommes, elle dépend de leur conscience.

Lundi 29 Décembre 2025

Dieu est guérison

L'être humain doit apprendre à comprendre les épreuves et les souffrances d'une autre manière : la Vie ne lui dit pas « tu es en train de tomber malade », mais « tu es en train de guérir », et les maux qu'il ressent sont des actions de guérison, des mouvements par lesquels l'âme se libère et se réaccorde à la lumière ; c'est pourquoi il est juste de savoir intérieurement « une guérison est en cours, c'est une crise de guérison », non pas seulement au niveau du corps mais surtout au niveau de l'âme, car si l'on observe les phénomènes extérieurs dans le corps, c'est l'âme qui travaille réellement, et comme Dieu est Amour et guérison en toute circonstance, même lorsque cela ne correspond pas à l'idée que l'on se fait de la guérison, il faut se souvenir qu'en réalité il ne s'agit jamais de guérir le corps, mais de guérir l'âme.

L'âme est meurtrie parce qu'elle ne s'est pas abreuvée à la source du Savoir éternel, parce qu'elle n'a pas toujours pu écouter les intuitions de l'Esprit et se mettre à son service, et parce qu'elle est restée, parfois momentanément et parfois très longtemps, soumise aux désirs et aux exigences de la volonté personnelle ; et de cette séparation intérieure naissent les troubles, les souffrances et les déséquilibres que l'être humain est appelé à comprendre afin de retrouver progressivement l'harmonie avec la Vie.

Ainsi arrive-t-il que l'on entende dire : « Ce n'est pas juste ce qui arrive à cette



personne, elle est si bonne. » Oui, elle est bonne, et oui, elle s'est remise sur le sentier du droit chemin et a commencé à vivre selon la droiture retrouvée ; mais le chemin parcouru auparavant a déposé des causes que cette même droiture est appelée à rectifier, car la Vie procède avec une parfaite justice et une infinie sagesse ; ainsi il convient de ne pas s'arrêter à ce que l'on nomme un dysfonctionnement du corps, mais de reconnaître une négligence ancienne de l'âme qui cherche maintenant, à travers l'épreuve, à retrouver son ordre et sa Lumière.

Mardi 30 Décembre 2025

Les abonnés de Lulu

Voilà bientôt une décennie que nous nous retrouvons en famille, chaque mois, pour explorer ensemble les profondeurs de la science universelle et de la sagesse initiatique.

Des âmes venues de tout horizon, de tout âge, issues de multiples traditions, chacune portant son histoire et son chemin singulier, se réunissent dans un même élan; celui de l'ouverture, de la compréhension et de la mise en pratique des enseignements que le monde a peu à peu oubliés.

Grâce à leur soutien, à leur fidélité et à leur présence, de nombreux fruits ont vu le jour et continuent d'être offerts à tous : Les livrets diffusés cette année, la mise à jour régulière des applications, toutes accessibles à titre gracieux, la mise à disposition des manuscrits de l'ensemble des ouvrages édités, la distribution de l'Onction, et l'information quotidienne destinée à nourrir, jour après jour, cette faim spirituelle, celle qui nous délivre de toute autre fin.

En cette nouvelle année qui s'ouvre devant nous, je souhaite rendre grâce au Ciel et à la Terre, et remercier du fond du cœur mes frères et mes sœurs.

De nouveaux enseignements, à la fois très anciens et profondément actuels, seront transmis à ce public averti, ouvert et rayonnant d'une nouvelle Lumière sur la Terre. Cette Lumière qui se rassemble dans un espace sans lieu, qui s'ouvre aujourd'hui au cœur de l'humain ressuscité : l'Être dont la renaissance devient la porte d'un monde réuni au Royaume des Cieux qu'il porte en lui et qu'il laissera, enfin, se dévoiler.

Je continuerai si Dieu le veut, à vous partager ici les éclats de ces informations. Celle qui peuvent être libérées à la masse, pour être assimilées, déposées comme des



graines dans un terreau parfois aride... car nous ne devons jamais cesser de donner.
Aimer en est le parent divin.

Que toutes les bénédictions du Ciel fertilisent votre Terre, afin qu'elle se fasse nouvelle et lie vôtre conscience vivante à l'Eternel.

Amen.

Ces réunions sont accessibles via le site Lulumineuse.com, un espace où de nombreuses ressources sont mises à la disposition de tous, dans un esprit de partage, de service et de transmission.

Les abonnés de Lulu

NOTE DE LA PUBLICATION :

Je profite de ce billet particulier pour adresser un petit mot à Lulu

"Chère Lulu,

Je suis sûre que la plupart des abonnés se joindront à moi pour t'adresser ce petit clin d'oeil.

Lulu, je suis très reconnaissante envers la Providence d'être tombée sur une des vibraconférences dont tu as été l'invitée au tout début de ta "vie publique". Depuis lors, (plus de 10 ans !) tu es un pilier dans ma vie. Car, grâce à tes enseignements, je comprends mieux la Vie, le divin et tout ce qui se joue sur Terre actuellement.

Ta manière de ne jamais te poser en "maître" montre toute la Sagesse qui te traverse à chacune de tes interventions.

Ta voix, ta façon de présenter les choses, font de tes partages la plus douce des guidances.

Merci Lucile d'avoir accepté cette grande responsabilité de guider au quotidien nos autres ex moldus et initiés en devenir. La route est longue mais, grâce à toi, les épreuves se font plus douces. Merci à toi chère âme-ie, chère soeur, pour tout ce que tu offres au Monde par ta présence, et celle de Christ en toi !

Annabelle



Savoir ou Croyance

L'être humain dont l'esprit et la conscience demeurent exclusivement tournés vers le monde phénoménal se trouve naturellement porté à imposer ses conceptions, car ce qu'il nomme « savoir » demeure, tant qu'aucune connaissance totale n'est acquise, une forme de croyance. Quarante années, sans nommer ce qui est pourtant aujourd'hui une religion montrée comme "scientifique" encore incomplète dans sa compréhension de l'Homme et de l'Univers, ne sauraient effacer des millénaires de sagesse vivante où les lois de l'existence furent observées, expérimentées, transmises et consignées avec une rigueur que peu de disciplines modernes égalent.

Sans l'étude patiente et sincère de la sagesse du monde, toute position reste une croyance, qu'elle se proclame spirituelle ou matérialiste. Mais l'humanité n'est pas appelée à demeurer dans la croyance. Elle est appelée à entrer dans la connaissance. Et cette connaissance ne naîtra plus du mental personnel, mais d'une conscience élargie, vivante, reliée directement à l'Intelligence universelle.

Dans ce contexte, l'école, guidée par ce que l'on nomme aujourd'hui le principe de « laïcité », gagnerait à relire le sens profond de ce principe : la séparation des institutions civiles et des institutions religieuses. Or la sagesse universelle n'est pas une religion ; elle est la source dont les religions sont issues. Les faits, les lois et les paroles des grands Êtres ne sont pas des dogmes, mais des témoignages de la conscience humaine parvenue à sa maturité. Ce n'est qu'ensuite que l'homme, dans son histoire, a transformé ces enseignements en systèmes religieux.



Aujourd'hui encore, l'humanité semble répéter ce mouvement : elle érige une nouvelle forme de croyance, une religion de la non-croyance, fondée sur une vision encore fragmentaire de la science, et l'impose comme unique lecture du réel. La question demeure alors ouverte : l'école est-elle destinée à transmettre une seule perspective de la vie, ou à éveiller l'intelligence humaine à la diversité des lois, des plans et des dimensions de l'existence, afin que l'enfant de la Terre devienne un être libre, conscient et responsable dans l'univers ?

Car l'éducation véritable ne forme pas des croyants, ni des incrédules ; elle prépare des êtres capables de connaître.

Mercredi 31 Décembre 2025

La Voix Intérieure

La voix intérieure ne demande pas à ce qu'on la croit, elle invite à la suivre.

Écoutez bien cette différence fondamentale qui transcende la vie intérieure de l'être humain. La croyance appartient au mental concret, et le mental concret bâtit sa pensée sur des assemblages d'arguments qui deviennent ensuite des actions. C'est ainsi que l'humain reçoit l'impulsion lumineuse mais ensuite pense, puis ne réagira pas selon la vérité lumineuse de l'instant, mais selon ce qu'il CROIT être vrai. Ce qui, pour lui, a du poids dans sa pensée sur le moment, et qui prend la place du silence. Or, la voix divine, elle, ne parle justement pas avec des mots. Elle s'exprime dans ce silence de la conscience. Elle est objective, impersonnelle, omnisciente dans l'instant, et elle contient toute la justesse du Ciel ici et maintenant, sans jamais imposer d'arguments. Quel malheur pour l'être qui croit aux arguments des pensées et les érige en maître absolu ! Car il agit selon ses croyances et non par la Vérité du présent sans temps.

La Vérité, la suggestion lumineuse n'a rien à démontrer, elle n'a pas d'arguments tout simplement parce qu'elle se suffit à Elle-même. Mais l'Homme, habitué à vivre dans le mouvement de ses pensées, la juge, la nie et la recouvre souvent aussitôt d'une pensée argumentée. Il conclut, et par ce simple réflexe, il interpose sa croyance personnelle entre lui et Dieu en lui. C'est comme ça, quotidiennement, sans s'en rendre compte, qu'il occulte le travail salutaire et providentiel de son âme, jour après



jour.

Cela se manifeste chaque jour dans les choses les plus simples.

Lorsqu'un parent s'apprête à gronder son enfant parce qu'il CROIT savoir comment un enfant devrait se comporter, alors que la voix intérieure lui suggère doucement d'écouter d'abord.

Lorsqu'une personne répond sèchement à un proche, parce que son opinion lui dit qu'elle a raison, tandis que la conscience lui murmure de parler avec douceur.

Lorsqu'un choix doit être posé, accepter ou refuser, partir ou rester...et que le mental dresse la liste de ses peurs, alors que l'âme, dans le silence, indique clairement un chemin.

Chaque fois, l'humain est placé devant ce seuil invisible : Suivre ce qu'il croit... ou suivre ce qu'il sait intérieurement sans pouvoir l'expliquer.

Mais chaque fois qu'il laisse la conscience traverser ses habitudes, ses automatismes et ses réactions, quelque chose se libère. La personnalité cesse de gouverner. L'âme reprend sa place en travaillant à la Lumière de l'Esprit. Et la Lumière peut enfin agir à travers la vie quotidienne. C'est ainsi que, peu à peu, l'Homme apprend à ne plus vivre de croyances, mais de Présence, et à laisser la sagesse divine s'exprimer à travers l'être incarné.

Ce que je vous partage là, c'est la trame que l'humain devra s'appliquer pour pénétrer dans le Royaume de l'Esprit, celui que les Cieux ouvrent à ses pieds en cette nouvelle année. Posez vos pieds dans votre Ciel intérieur pour que ce jardin des possibles révèle sa splendeur 🙌 ✨



Lumineuse Actualis
16 523 subscribers