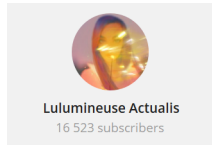


Les Telegram
de Lulumineuse
Janvier 2026

INTRODUCTION

Ce document rassemble les partages transmis par Lulumineuse en janvier 2026, sur Telegram.



Aux pages suivantes, tu retrouves une table des matières interactive pour retrouver les sujets explorés par Lulu ce mois-ci. Clique sur chaque sujet souligné pour trouver sa page.

Sur toutes les pages du document, ce symbole



te permet de revenir directement à la table des matières.

Toutefois, si tu imprimes ce document, tu ne pourras plus accéder aux liens cliquables.

Bonne lecture !

TABLE DES MATIERES THEMATIQUE

VOIE INTÉRIEURE & ÉVEIL DE LA CONSCIENCE

Thème : reconnexion au Soi, guidance intérieure, cheminement spirituel

Laisser Dieu prendre sa place	Les Gathas. Zarathoustra
Le Royaume des Cieux	La sagesse de l'épreuve
L'Épiphanie intérieure	Une poésie de l'âme
La simplicité comme lieu du Divin	Je suis le témoin
Le brouillard mental	Le funambule intérieur
La véritable liberté	Ouvrir son Ciel intérieur
AIMER est SON Verbe	Dieu n'est pas une voix

MYSTÈRES COSMIQUES & RÉVÉLATIONS

Thème : compréhension des plans supérieurs, influences célestes, unité universelle

Les perspectives 2026	Les deux forces de déséquilibre et la voie du Centre
Les influences invisibles et le travail intérieur de l'âme	« Regarde-toi, tu as en toi le ciel et la terre » Hildegarde de Bingen
Le laboratoire intérieur de l'évolution humaine	
Le Soleil comme révélateur de conscience	
Lucifer et Ahriman dans la conscience moderne	
La pédagogie du Ciel	

TABLE DES MATIERES THEMATIQUE

CONVERGENCES SCIENCE & SPIRITUALITÉ

Thème : lien entre principes spirituels et lois naturelles, compréhension vibratoire et énergétique de la vie, alliances entre anciens savoirs et découvertes modernes

La violence psychique de notre époque et la protection de l'âme

Les préceptes du développement personnel

L'Épiphanie intérieure

Le Soleil comme révélateur de conscience

Lucifer et Ahriman dans la conscience moderne

Les deux forces de déséquilibre et la voie du Centre

TRANSFORMATION & PURIFICATION INTÉRIEURE

Thème : travail sur l'ego, alchimie intérieure, dépassement des limitations

Le laboratoire intérieur de l'évolution humaine

La sagesse de l'épreuve

Le brouillard mental

Le Carême

Les influences invisibles et le travail intérieur de l'âme

La pédagogie du Ciel

Quand le moi se déguise en lumière

L'obéissance à Dieu

Quand l'Homme se prend pour Dieu. Au lieu de laisser Dieu se faire Homme.

Les préceptes du développement personnel

Prière de l'année

TABLE DES MATIERES THEMATIQUE

GUIDANCE & MAÎTRISE ÉMOTIONNELLE

Thème : écouter les ressentis, équilibrer les émotions, suivre l'élan du cœur

Le tournant silencieux des relations humaines

Dieu n'est pas une voix

Accueillir l'âme humaine : de l'enfance à l'adolescence

La véritable liberté

La sagesse de l'épreuve

Le funambule intérieur

L'obéissance à Dieu

ENSEIGNEMENTS & INSPIRATIONS EXTÉRIEURES

Thème : citations, textes ou références à des maîtres, enseignants spirituels ou courants extérieurs ; complément à l'expérience vécue de l'auteur.

Citation Omraam

La sagesse de l'épreuve

La Théosophie expliquée simplement

L'Octuple Sentier

Livret "La Théosophie expliquée simplement"

Application intuition

Les Gathas. Zarathoustra

Lucifer et Ahriman dans la conscience moderne



Jeudi 1er Janvier

Laisser Dieu prendre sa place

Si je veux savoir, je ne dois pas réfléchir.
Si je veux comprendre, je ne dois pas penser.
Si je veux voir, je ne dois pas imaginer.

Ainsi le "je" cesse de vouloir être...
et dans ce silence, rayonne une Présence.

Car avant de se prendre pour Dieu, il faut laisser Dieu prendre sa place.

☀️ Prière pour l'année ☀️

Que cette année m'enseigne à laisser la Vie
penser à travers moi,
aimer à travers moi,
agir à travers moi.

Quand je me lève le matin,
que mon premier soupir soit un merci.
Quand une difficulté se présente,
que je choisisse la foi plutôt que la crainte.
Quand une parole me traverse,
que je la laisse passer par le cœur avant les lèvres.

Que dans les petites choses du quotidien, préparer un repas, répondre à un message,
accompagner un enfant, écouter un ami, marcher dans la rue, attendre en silence...
Je me souviens que Tu es déjà là, dans le silence de mon cœur.

Quand je suis fatiguée,
que je me repose en Toi.
Quand je suis troublée,
que je me recentre en Toi.
Quand je suis joyeuse,
que je Te reconnaisse.

suite page suivante

Que je ne cherche pas à contrôler la Vie,



mais à m'y accorder.

Que je n'essaie pas d'être forte,
mais vraie.

Que je n'essaie pas de comprendre le monde,
mais simplement de l'aimer.

Et chaque jour,
dans les décisions les plus ordinaires,
que je me rappelle doucement,
ce n'est pas moi qui vis,
c'est la Vie qui se révèle à travers moi.

Amen

Ainsi soit-il dans mon cœur ouvert.

Merci le Ciel, merci la Terre.

Vendredi 2 Janvier

Les perspectives 2026

Voici les perspectives pour 2026 dans sa "phase lutéale" du début d'année, une manière de nommer cette période d'introspection, de ralentissement et de connexion à son monde intérieur. C'est le moment d'une réévaluation profonde, où l'énergie se tourne vers l'intérieur et où il est bon de prendre Conscience de ce qu'ouvrent les portes de cette nouvelle année en soi 🧡 🙌

C'est pourquoi je vous met à disposition ce document 🙌

[Télécharger le PDF](#)

La fin de l'année 2025 marque une étape déterminante dans le processus d'évolution de la conscience humaine. Cette période correspond à une phase d'intensification des transformations intérieures, au cours de laquelle l'être humain est invité à réévaluer profondément sa relation à lui-même, au monde et à l'intelligence qui structure la réalité. L'année 2026 est présentée comme le prolongement naturel de ce mouvement, inaugurant un nouveau cycle de maturation spirituelle fondé sur l'ouverture de la psyché profonde et sur une refonte complète des mécanismes intérieurs de perception et d'action.

suite page suivante



L'année 2026 marque l'activation d'une faculté intérieure essentielle appelée psyché profonde. Cette dimension de la conscience dépasse les mécanismes ordinaires du mental, de l'émotion et de la personnalité. Elle devient le nouvel organe de perception et d'orientation de l'être humain. Grâce à cette ouverture, l'individu apprend progressivement à se laisser guider sans s'appuyer sur les croyances, les raisonnements discursifs ou les conditionnements passés. L'intelligence intérieure se manifeste alors sous la forme d'une clarté directe, silencieuse et non conceptuelle, capable d'orienter chaque action avec justesse.

Dans ce nouveau cycle, le mental concret, longtemps instrument principal de l'humanité, cesse d'occuper la fonction de commandement. Il ne disparaît pas pour autant mais change progressivement de place. Il devient un outil au service de l'Esprit plutôt qu'un centre de décision autonome. Cette transition marque la fin d'un mode de fonctionnement fondé sur la croyance, la projection, la rumination et la construction mentale de la réalité. L'être humain apprend à reconnaître que la véritable intelligence naît de la disponibilité intérieure et du silence de la conscience.

Extraits du document

Samedi 3 Janvier

Quel sera ton message pour ce début d'année ?

Les influences invisibles et le travail intérieur de l'âme

Les difficultés que l'on attribue parfois à des « entités » relèvent dans la majorité des cas, de champs de forces psychiques, tels des agrégats de désirs, de peurs, de pensées, de pulsions et d'émotions accumulés par l'humanité depuis des siècles. Ces formations sont des configurations de conscience actives dans les couches inférieures de la vie psychique, particulièrement dans ce que les traditions appellent l'astral inférieur, et pas forcément des entités biologiques au sens formel.

Lorsque la vie intérieure d'une personne est instable, fragmentée, douloureuse ou insuffisamment structurée, ces champs de forces trouvent un terrain favorable pour s'y accrocher. Ils se nourrissent de ce qui est non harmonisé : peur, colère, culpabilité, désespoir, volonté de domination ou souffrance prolongée. C'est pourquoi les



maîtres spirituels enseignent que la véritable protection consiste à transformer son propre état de conscience et jamais à combattre ces influences.

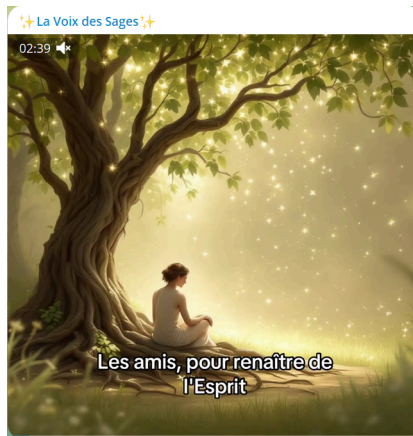
Plus l'Homme développe la paix intérieure, la clarté mentale, l'Amour, la stabilité et la justesse de Vie, plus il se place dans des régions de conscience où ces influences n'ont simplement plus de prise.

Le chemin sûr est toujours le même. Connaissance de soi, purification de la pensée, équilibre des sentiments, discipline de la volonté et ouverture progressive à la dimension spirituelle.

C'est cette transformation intérieure qui constitue la véritable protection et la véritable guérison.

La violence psychique de notre époque et la protection de l'âme

L'Homme moderne vit dans une agitation intérieure constante sans même en avoir conscience. Le manque de repos, de silence, de présence véritable et de lien profond crée une violence psychique devenue normale, mais profondément destructrice pour l'âme. Cette séparation intérieure fragilise l'être humain et l'éloigne de ses forces vitales. Les enfants, plus sensibles encore, sont plongés dans des cadres de vie qui ne respectent ni leur rythme naturel ni leur besoin fondamental de paix, de beauté et de sécurité. Or l'âme ne peut s'épanouir que dans l'harmonie, le calme, la confiance et l'Amour. Restaurer ces lois simples de la vie intérieure est l'une des tâches les plus sacrées de notre époque.





Citation Omraam

☀️ 🌞 🌀 Si vous travaillez pour la vérité, pour la lumière, pour le Royaume de Dieu, quoi qu'il vous arrive, quoi qu'on vous dise, et quelle que soit la façon dont on vous traite, vous ne devez ni avoir peur ni vous décourager : parce que vous êtes sur le bon chemin, c'est sûr et certain. Si vous reculez, cela prouve que votre but n'était pas vraiment désintéressé. Si vous ne voulez rien risquer pour le Ciel, c'est que vous ne travaillez pas pour lui, mais pour vous-même. Tous ceux qui ont travaillé pour la réalisation des grands projets du Seigneur, n'ont jamais reculé, jamais, quoi qu'il arrive. On pouvait les persécuter, les mettre à mort, ils se moquaient de tout cela, ils savaient qu'ils étaient immortels et qu'un jour leur travail serait reconnu.

Omraam Mikhaël Aïvanhov

Dimanche 4 Janvier

Accueillir l'âme humaine : de l'enfance à l'adolescence

La croissance humaine, comme celle d'une plante, répond à des lois universelles. Elle a besoin d'harmonie pour s'épanouir, car la paix, la beauté, la vérité et la bonté forment le socle de l'âme. Elle a besoin d'Amour, force organisatrice qui donne sens à l'intelligence et douceur à la volonté. Elle a besoin de liberté, de vide, de repos...car aucune conscience ne peut s'épanouir sous la contrainte permanente. L'être humain se construit avant tout par résonance avec ceux qui l'accompagnent.

Dans les premières années, tout se tisse surtout par le climat, la vibration, la qualité de présence des parents, bien avant les mots ou les concepts ; le cœur se forme avant la pensée, et c'est dans ce cœur nourri que la conscience pourra plus tard s'enraciner. La véritable mission de ceux qui veillent sur l'enfance est simple et immense à la fois : créer un monde où l'âme se sent accueillie, comprise, aimée, et reliée au sens profond de l'existence.

Aujourd'hui, bien souvent, on coupe les enfants le plus tôt possible des vertus naturelles qui favorisent l'accueil de leur âme. Ils arrivent dans un monde où ceux qui les entourent ont eux-mêmes perdu le lien vivant avec ce qu'ils sont, et suivent, souvent sans les questionner, des normes extérieures qui les rendent profondément malheureux. Dans cette urgence permanente cultivée par la société, la plupart ne vivent plus que par réaction et par adaptation, rarement par conscience, rarement par créativité. Pourtant, l'âme de l'enfant, elle, ne demande pas à s'adapter à un système désaccordé ; elle cherche un espace où respirer, où se déployer, où exprimer

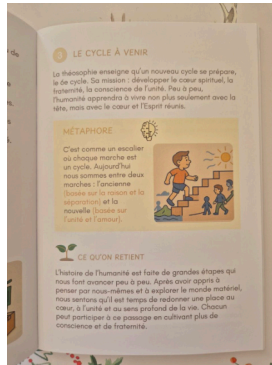


la beauté, la vérité et la joie de vivre qui l'habitent. Quand cet espace lui est retiré trop tôt, c'est toute sa structure intérieure qui s'en trouve fragilisée.

Bien sûr on va me dire : "Et pour les enfants qui ne peuvent pas ?" "Qui n'ont pas les conditions nécessaires ?" "Et si nous n'avons pas le choix avec nos propres enfants ?" Eh bien chacun doit s'occuper de ce qu'il est capable de créer et d'améliorer en ce monde.

L'adolescence est une montée de vie, une montée de feu, une montée de conscience. L'âme s'y lève avec force dans l'être, et avec elle surgissent des vagues d'émotions, de désirs, d'idéaux et de questions profondes sur le sens de l'existence. Cette énergie est puissante, créatrice, mais lorsqu'elle n'est pas orientée vers la Lumière, lorsqu'aucune direction intérieure, aucun idéal vivant, aucune présence consciente ne lui est offerte, elle devient tourment, agitation, colère, vide, parfois même autodestruction. L'adolescent cherche une sortie pour cette puissance de Vie qui l'habite. Si le monde ne lui montre pas un chemin vers le Beau, le Vrai et le Juste, il tentera de l'inventer seul, souvent dans la douleur. Mais lorsque cette force est reconnue, accompagnée, élevée par l'Amour, la compréhension et la confiance, elle devient le socle d'une vie intérieure stable, libre et lumineuse.

L'humain doit reconnaître sa responsabilité, ou son manque de responsabilités dans l'accueil, l'accompagnement et le manque de conscience envers les âmes qui viennent en ce monde.



Livret "La Théosophie expliquée simplement". Disponibles dans les plus grandes librairies en ligne. Pour les infos, le lire en ligne ou l'écouter en audio MIS A DISPOSITION GRACIEUSEMENT [ICI](#)

Application intuition

[Tu peux piocher ta question ici](#)

Cette app à but non lucratif existe aussi dans les stores, elle est gratuite et mise à disposition pour tous.

Lundi 5 Janvier

Le Royaume des Cieux

PARLER AVEC DIEU TOUS LES JOURS

Le véritable maître réside en chacun de vous, et ce maître n'est autre que le Divin, la Lumière infinie qui éclaire vos chemins intérieurs. Osez lui parler, en toute sincérité et en toute humilité. Chaque jour, à chaque souffle, ouvrez-lui votre cœur, vos pensées, et déversez devant lui vos joies et vos peines. Confiez-vous à Lui, sans réserve. Remettez-lui tout ce que vous portez, même les fardeaux les plus lourds. Offrez-lui vos pensées, vos doutes, vos taches intérieures. Dans cette pureté de l'âme, vous commencerez votre épuration. Cherchez à lui donner tout ce qui vous trouble, et vous constaterez la magie de cet échange. Il est le meilleur des conseillers, le spécialiste de l'âme. Par cette communion avec le Divin, la vie se créera en vous. N'hésitez pas à lui poser toutes vos questions, à déposer tous vos désirs. Ayez foi en cette sagesse imperceptible.

Les formes sont éphémères,
les circonstances sont passagères,
mais la Vie, elle, est éternelle.



Mardi 6 Janvier

L'Épiphanie intérieure de l'humanité

Le monde traverse aujourd'hui une crise profonde parce que l'humanité vit une dissociation intérieure : l'intellect, devenu dominant, a bâti une civilisation abstraite, mécanique et pressée, coupée des rythmes vivants de l'âme et de la sagesse de l'esprit, si bien que les structures sociales, économiques et psychiques qu'elle a construites finissent par écraser l'être humain au lieu de le servir.

Le corps est soumis aux rythmes artificiels. L'âme est surstimulée, dispersée, inquiète. L'Esprit reste ignoré, affamé, silencieux. Cette dissociation intérieure se reflète dans la société : le monde devient de plus en plus rapide, tendu, nerveux, tandis que l'être profond de l'Homme aspire à une autre réalité : calme, sens, vérité, profondeur, communion avec le vivant et le spirituel.

Cette hypertrophie du mental a créé une réalité extérieure rigide, tandis que l'âme, elle, s'éveille à nouveau à son héritage spirituel ancien et aspire à une vie de sens, de profondeur et de vérité, provoquant un décalage douloureux entre le monde fabriqué et la réalité intérieure de l'être.

Cette tension constitue une épreuve évolutive majeure par laquelle l'humain est appelé à réintégrer consciemment l'Esprit dans sa pensée, à réaccorder son âme aux lois du vivant et à redevenir un créateur libre, capable d'unir la matière et le divin dans une nouvelle forme de civilisation.

suite page suivante



L'Épiphanie désigne un processus cosmique et intérieur par lequel la Lumière spirituelle se révèle dans la conscience humaine. Les “mages” symbolisent la pensée (intellect), le cœur et la volonté qui reconnaissent le Soleil intérieur, et leurs présents, or, encens et myrrhe, qui représentent la sagesse de la pensée, l'élévation du cœur et la purification de la volonté. Sa date réelle s'inscrit dans une fenêtre cosmique qui s'ouvre au solstice d'hiver et atteint son point culminant entre le 5 et le 7 janvier, période durant laquelle les forces solaires spirituelles pénètrent le plus profondément le champ éthérique de la Terre, offrant à l'âme humaine une occasion annuelle de renaissance consciente, où la Lumière née au solstice devient activement agissante dans l'être.



La simplicité comme lieu du Divin

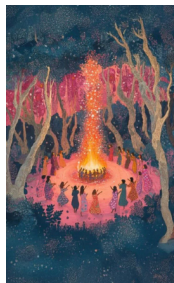
Dieu ne se cherche pas dans les émotions changeantes, ni dans les visions, ni dans les élans de l'âme qui passent comme des nuages. Il se révèle dans la simplicité de la vie vécue consciemment, dans la présence paisible de l'esprit uni au cœur et au corps. Lorsque l'humain accomplit avec Amour les gestes les plus humbles, lorsqu'il respire en harmonie avec les lois naturelles et qu'il accueille l'instant sans agitation intérieure, alors il est déjà en communion avec le Divin.

La vraie foi est silencieuse, elle ne réclame ni signes, ni explications, ni exaltation. Elle est une confiance tranquille tel un accord intime avec la Vie, qui se manifeste dans la justesse et l'équilibre des pensées, la pureté des sentiments et la droiture des actes. Celui qui vit ainsi ne s'éloigne pas du monde pour conquérir le Ciel. Dieu agit à travers la simplicité d'une conscience éveillée et incarnée.

Le tournant silencieux des relations humaines

Les formes de relation fondées sur la dépendance affective, l'attente d'un soutien extérieur et la recherche de sécurité psychologique ne correspondent plus aux nouvelles conditions de conscience qui s'installent. C'est pourquoi de nombreux êtres traversent en ce moments des périodes de solitude, de clarification intérieure et de réorientation.

La conscience humaine apprend à aimer sur un plan plus intérieur et plus libre. Dans ces conditions, le lien humain cesse d'être un mécanisme de compensation et devient progressivement un espace de croissance, de coopération et de service. Lorsque l'être humain apprend à ne plus projeter ses besoins intérieurs sur autrui, la vie relationnelle se transforme profondément. Elle quitte le domaine de la souffrance psychologique pour devenir un champ d'éveil, de clarté et de Lumière. C'est là, selon notamment Alice Bailey, l'un des grands tournants silencieux de l'évolution humaine actuelle.





Vendredi 9 Janvier

Le brouillard mental

À tous ceux dont les pensées ne cessent de former un épais brouillard mental :

Le brouillard de la conscience humaine se dissipe de la même manière que le brouillard de la nature. Tous les principes universels se retrouvent dans la nature. Le brouillard se dissout par l'action silencieuse de deux forces essentielles : la Lumière solaire et le Mouvement.

Lorsque les rayons du Soleil touchent la brume terrestre, celle-ci disparaît sans résistance. De même, lorsque la pensée humaine s'ouvre à la Lumière spirituelle, elle se clarifie naturellement. Et lorsqu'un souffle nouveau traverse l'âme, un élan profond de volonté et de sens, la rigidité intérieure se défait.

Ainsi il ne sert à rien de combattre l'obscurité mentale pour retrouver la clarté, car c'est en orientant consciemment la pensée vers le Principe divin, source de toute stabilité, de toute cohérence et de toute paix intérieure que le voile se dissipe et que le Ciel se montre à nouveau.

Samedi 10 Janvier

Le laboratoire intérieur de l'évolution humaine

L'âme humaine est prise dans un champ de forces primitives, héritages émotionnels, mentaux, instinctifs et karmiques, qui ne sont pas seulement personnels. Ces forces proviennent des couches les plus anciennes de l'humanité (résidus des cycles antérieurs), et elles sont entretenues par les formes de civilisation, les structures sociales, économiques et culturelles qui les nourrissent, les stimulent et les renforcent.

L'humanité moderne vit dans un monde extérieur qui reflète l'état de son monde intérieur, c'est pourquoi toute transformation réelle commence dans la conscience. Le « système intérieur » de l'Homme, c'est-à-dire la relation entre la personnalité, l'âme et l'Esprit, est le véritable laboratoire de l'évolution. Tant que l'être agit depuis ses forces primitives (instinct de survie, peur, domination, attachement, besoin de contrôle), il ne fait que reproduire les mêmes structures extérieures, même sous des

suite page suivante

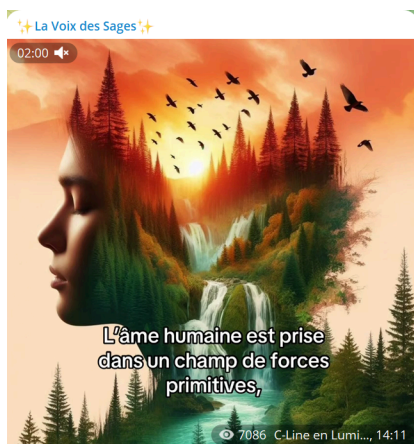


formes nouvelles. Lorsque, au contraire, la conscience s'oriente vers l'âme, une autre qualité de forces commence à agir : volonté spirituelle, discernement, responsabilité, fraternité, service.

Ces forces modifient progressivement la structure même de la pensée humaine, et par résonance, les structures sociales, politiques et économiques. C'est pourquoi la science initiatique n'a jamais proposé de réforme extérieure en premier lieu et transmet les clés d'une révolution intérieure de la conscience.

Lorsque suffisamment d'êtres humains stabilisent ce nouveau centre intérieur, les systèmes extérieurs changent naturellement. Le monde se réorganise quand l'humain s'harmonise. Ce passage est cosmique et évolutif. Il correspond au moment où l'humanité commence à passer de la domination des forces héritées vers la gouvernance consciente de l'âme, ce que la sagesse ancestrale décrit comme l'entrée progressive dans un nouveau cycle de civilisation.

Version audio grâce à Céline 





Quand le moi se déguise en lumière

Tant que l'humain lutte contre ses défauts grossiers, il croit combattre l'ego. Pourtant ce n'est encore que la première forme, la plus visible. Lorsque les passions se calment, lorsque la pensée s'éclaire, lorsque le cœur s'adoucit, c'est là que naît en lui un autre moi. Un moi plus noble, plus fin, plus lumineux. Ce moi comprend, il sait, il observe, il relie, il parle de Dieu, de l'âme, de la vérité. Et pourtant, ce moi reste un moi.

Il se maintient par le récit intérieur que l'être entretient sur lui-même : ce que j'ai été, ce que je suis, ce que je comprends, ce que je deviens. Tant que ce récit se poursuit, le moi personnel demeure au centre, même vêtue de lumière.

Beaucoup s'arrêtent là, croyant avoir atteint l'éveil. Ils ont trouvé la paix, la clarté, la cohérence. Mais l'Âme ne commence vraiment que lorsque l'humain cesse de se définir.

Alors quelque chose de très simple se produit. La pensée se tait. Le cœur s'ouvre. La volonté se repose. Et l'être humain n'est plus occupé à se regarder cheminer. Il devient la présence. Il devient le service. Il devient la transparence. À ce moment-là, l'être n'essaie plus d'être spirituel. Il laisse la Vie divine vivre en lui. Et c'est ainsi que, doucement, sans effort, le moi s'efface...
et l'Âme œuvre.



Lundi 12 Janvier

Quand l'Homme se prend pour Dieu.
Au lieu de laisser Dieu se faire Homme.

Partage d'un extrait d'une conversation qui je l'espère, pourra éclairer plus d'une âme :

Et oui, j'ai envie de tout confier à la Source. J'avoue que c'est très loin de ce que j'ai pu apprendre par le passé sur le pouvoir créateur : Décider/Visualiser/Vibrer sur la bonne fréquence et vivre ça au présent.

Sauf que le pouvoir créateur c'est qui à ton avis ? Toi ? Non c'est DIEU EN TOI. C'est la force de toute chose en toi. C'est le Verbe en tout et en toute chose. C'est le Créateur dans la Créature. Je sais bien ce que l'on fait apprendre aux gens pour "se créer sa vie rêvée", sauf qu'ils oublient LE PLUS IMPORTANT : LE RESPECT DES LOIS UNIVERSELLES; au lieu de s'en servir pour leur bon plaisir. Car comment peux-tu véritablement savoir le meilleur pour toi ? Un sage te dirai : "Fais bien attention à ce que tu demandes, tu risqueras de l'avoir". Autrement dit, cocréer est une responsabilité inhérente à l'être humain, pas un pouvoir magique. Mais pour apprendre à cocréer, il doit se défaire de ses volontés égotiques, parce qu'elles ne résultent en aucun cas de la perception juste et claire de la Vie et du chemin de l'âme en incarnation, mais des CONSTRUCTIONS, des croyances fabriquées, des influences psychiques et personnifiées, des peurs, des craintes et des insécurités qui forment des désirs que le petit moi cherche à combler.

Donc avant de se servir du VERBE pour créer ce que la petite volonté veut, et générer finalement encore plus de nœuds dans la causalité, l'humain devrait d'abord apprendre à dépouiller ses volontés personnelles pour entrer dans la volonté supérieure, celle qui l'habite du plus profond de son être, celle qui est UNE AVEC DIEU. Celle qui crée ce que l'âme vient réaliser et non pas ce que le personnage attend de ses plans troublés (car le personnage est composé du plan mental inférieur et du plan astral qui sont perméable aux impressions et influences extérieures).

suite page suivante



Finally, free will exists but if you decide to serve the Source, it is even more reduced...?

Mon Dieu... tout, dans cette phrase, repose sur un malentendu. Servir la Source ? Pendant que tu lis ces mots, la Source intelligente orchestre le travail de chacune de tes cellules, fournit l'énergie subtile de chaque respiration, maintient la vie à tous les niveaux. Comment pourrais-tu ne pas servir ce qui te fait être ?

Tu crois te servir de la Source, alors qu'en réalité, la Source et toi ne faites qu'Un depuis l'origine, sur tous les plans de Sa création. Mais parce que ton personnage pense, il s'imagine pouvoir décider de « se servir d'Elle » ou non. Et il appelle cette illusion le libre arbitre.

Or le libre arbitre tel que le conçoit le mental, est l'une des plus grandes méprises. Le MOI véritable est la Source en toi, le Christ intérieur. Lors de l'incarnation, l'âme reçoit des outils, dont la pensée. De cette pensée naît le petit moi : une construction, une personnalité façonnée par les conditionnements, les désirs et les peurs.

Ce petit moi comprend le libre arbitre comme la capacité de choisir. Mais le libre arbitre n'existe sous cette forme que parce que le petit moi se croit séparé du MOI. C'est par la pensée qu'a été rendue possible cette apparente séparation, opposant le moi au MOI.

Pourtant, la destinée profonde de l'être humain n'est pas de multiplier les choix illusoire, mais de s'unir consciemment et volontairement au MOI et donc à Dieu. Lorsque cette union s'accomplit, le libre arbitre se transfigure. Il n'y a plus une volonté personnelle face à une Volonté divine, car il n'y a plus deux volontés, il n'y en a qu'Une seule.

Seul le MOI est réel. Tout le reste n'est que projection passagère des envies et des désirs du petit moi.

Quand on apprend les Lois divines sans la sagesse on prend le petit moi pour Dieu, roi de ses désirs, au lieu de mettre Dieu au Centre de Tout, car Dieu seul est le Centre de ton être.



« Regarde-toi, tu as en toi le ciel et la terre » Hildegarde de Bingen

La pollution la plus grave est dans le champ de la conscience humaine. Ce sont les pensées coupées de l'âme et de l'Esprit. Celle-là même qui forment des entités psychiques invisibles, celles qui dirigent inconsciemment la vie de milliards d'êtres humains.

Quand l'âme est saturée de peurs, de jugements, de désirs artificiels, d'images mortes, d'informations violentes...elle perd sa capacité d'écoute, de résonance, de douceur et de perception subtile. L'humanité cesse d'observer les mouvements de la vie et commence à les forcer.

Ce basculement ne date pas d'hier.

Il accompagne depuis longtemps l'évolution de la conscience humaine dans son individualisation. À mesure que l'intelligence s'est détachée du cœur et de l'âme, l'Homme a peu à peu oublié comment coopérer avec la vie, pour chercher à la contrôler.

Mais le temps est venu pour lui de briser le moule qu'il a lui-même créé.

Aucun obstacle ne peut contraindre la force de la Vérité, lorsqu'elle jaillit comme une vague purificatrice, traversant les consciences, les systèmes et les formes anciennes. Comme cela vous a traversé et vous traversera. Encore et encore, jusqu'à ce que tout s'accomplisse. Peu importe le temps que cela prendra ici-bas. C'est dans le Ciel que l'ordre à été donné et sur la Terre qu'il s'accomplira.



Lucifer et Ahriman dans la conscience moderne

La conscience humaine actuelle est façonnée par deux grands courants qui agissent silencieusement sur la vie intérieure de l'humanité. Ces courants sont des dynamiques de conscience qui façonnent la manière dont l'être humain pense, ressent, agit et se perçoit lui-même.

Ces deux courants sont connus dans la science spirituelle de Rudolf Steiner sous les noms de Lucifer et Ahriman (ce ne sont pas des êtres mais des forces cosmiques fonctionnelles). La force luciférienne agit principalement dans la sphère de l'âme et de la conscience intérieure. Elle stimule l'élévation, l'enthousiasme, l'idéalisme, l'aspiration vers le spirituel, le désir de dépassement et de connaissance. Dans la conscience moderne, son influence disproportionnée (car non conscientisée) apparaît dans la quête permanente d'expériences spirituelles rapides, dans la fascination pour les révélations, dans l'ivresse de la connaissance, dans l'illusion de comprendre avant de s'être réellement transformé. On assiste aujourd'hui plus que jamais aux effets de cette influence à travers les comportements humains.

La force ahrimanienne agit principalement dans la sphère de la pensée, de l'intellect et de la perception du monde matériel. Elle renforce la logique, la précision, l'organisation, la mesure, la maîtrise technique et la capacité de structurer le monde. Dans la conscience moderne, son influence disproportionnée se reconnaît dans l'obsession du contrôle, la dépendance aux systèmes, la quantification de toute chose, la réduction de l'humain à ses fonctions, à ses performances et à ses données. La réduction du sens du réel au seul monde matériel. Cette force sert à engendrer une pensée efficace, structurée, puissante, mais sans équilibre, elle est de plus en plus séparée du cœur, de l'âme et de l'intuition (intelligence réelle). Cela crée un véritable appauvrissement intérieur. L'être n'est plus "habité" par la Présence.

La sortie de cette tension intérieure se réalise par l'éveil du centre de la conscience : la divine Présence intérieure. La conscience supérieure qui observe. Lorsque l'être humain apprend à observer ces deux courants en lui sans plus s'y identifier, cette nouvelle qualité de perception s'installe naturellement. La pensée se réchauffe par le cœur, le sentiment se stabilise par la sagesse et la volonté personnifiée s'apaise par la quiétude de la Présence intérieure, immuable. La conscience cesse d'être tirée vers l'exaltation ou la rigidité, elle devient habitée, lumineusement lucide et vraiment incarnée. C'est dans cet équilibre que naît ce que Steiner a appelé en son temps l'impulsion du Christ intérieur". L'Amour en tant que force de cohésion et de justesse, réconciliant le Ciel et la Terre dans l'expérience humaine.



Vendredi 16 Janvier

La véritable liberté

Qu'est ce que la véritable liberté si ce n'est écouter le Maître intérieur ? Celui qui écoute ses propres désirs, ses peurs et ses projections n'est libre de rien... Il aspire à la liberté. Une liberté qu'il essaiera d'atteindre mais qui ne le contentera jamais, car elle est soumise à des conditions et à un plan personnel à respecter pour atteindre l'objectif (et ce plan n'est pas construit au quotidien avec le Maître intérieur mais avec la personnalité et ses conditionnements et croyances). L'individu qui écoute son maître intérieur et se soumet à Sa volonté est libre. L'autre ne poursuit que l'illusion de la liberté.

Et je vais même te dire une chose : si tu veux toujours savoir concrètement les choses, ce "concrètement" c'est justement la partie de toi qui ne cherchera jamais à écouter mais toujours à savoir.

L'être humain évolué ne dira plus "qu'est-ce que tu en penses ?" mais plutôt "comment tu le sens ?".

Samedi 17 Janvier

AIMER est SON Verbe

Tu veux profondément ressentir, incarner, rayonner l'Amour de Dieu, même dans la douleur, la souffrance, les épreuves et les pensées ? Alors dis ton Amour à Dieu. Là maintenant, sans timidité, comme un enfant qui donne tout son Amour à sa mère, vraiment clame ton Amour à Dieu, Aime-le maintenant, de tout ton être, de toutes tes forces, de tout ton cœur et de toute ton âme ! Aime-le si fort et au-delà de tout, que ni le temps, ni l'espace ne vous séparent. AIME-LE si fort que tout cet Amour te dépasse ! T'enveloppe et te révèle son paradis en toi ! Aime-le si profondément, si intensément que le Monde entier s'ouvre en toi et que tu réalises que Dieu et toi vous ne faites qu'UN. Car AIMER est SON Verbe, son cadeau éternel, Son intelligence inconditionnelle, sa sagesse infinie. Fais-le là tout de suite maintenant ! Vraiment ! ESSAIE ! Ne pense pas, juste aime.

Voilà la manne divine. Elle nourrit ton esprit, ton cœur, ton âme et ton corps. Quotidiennement. C'est de ce pain quotidien que les sages se nourrissent.



Dimanche 18 Janvier

Les Gathas. Zarathoustra

Chant XVII

(Yasna, hat 53)

*D'abord consulte ta sagesse, et ensuite
choisis.*



Lundi 19 Janvier

Connaissez-vous ce nouvel invité ? ❤️



La sagesse de l'épreuve

Chercher à tout expliquer par la pensée, même lorsque l'on connaît les lois spirituelles, revient souvent à précipiter la conscience là où elle n'est pas encore mûre.

Dans la science spirituelle, la pensée humaine est décrite comme un organe en devenir. Elle n'est pas encore pleinement adaptée pour embrasser les réalités causales profondes des épreuves vécues. L'intellect, lorsqu'il veut comprendre avant que l'âme ne se soit transformée, a tendance à figer ce processus naturel dans son développement. La causalité véritable n'apparaît qu'après coup, lorsque la conscience a été élargie par l'expérience. Certaines vérités ne peuvent être pensées qu'après avoir été vécues.

Le feu ne demande pas à être compris par le bois qu'il consume. De la même manière, la souffrance, la crise ou la traversée intérieure ne sont pas là pour être disséquées mentalement, le feu intérieur agit pour brûler ce qui n'est plus ajusté dans l'âme. L'humain doit apprendre à coopérer avec les lois de la Vie, pas à les maîtriser par le raisonnement. L'épreuve est un agent de réalignement, une intelligence supérieure à l'intellect personnel. La tâche de l'âme est de rester ouverte et fidèle à la lumière intérieure pendant que l'ancien se défait. Dieu agit dans l'âme au-delà des images et des concepts. Ce qui transforme vraiment l'être ne peut être saisi par la pensée discursive.

Dans la Bhagavad-Gîtâ, Krishna enseigne à Arjuna que l'action juste consiste à agir sans s'attacher à comprendre tous les fruits ni toutes les causes, car l'intelligence divine opère à un niveau que le mental ne peut anticiper.

suite page suivante



La pensée évolue dans le feu même des épreuves. Elle ne peut pas encore s'ajuster correctement parce qu'elle est elle-même en cours de transformation. Ce n'est qu'après la traversée que l'intellect, renouvelé, devient capable de saisir une part plus juste de la causalité.

Voici quelques exemples d'épreuves de vie :

Lorsqu'un projet s'écroule, le mental veut immédiatement reconstruire un sens par la pensée. "Ce n'était pas aligné, ce n'était pas ma mission, j'ai mal manifesté..."

Mais bien souvent, l'épreuve agit pour dissoudre une identification : Statut, reconnaissance, sécurité extérieure, illusion de contrôle.

Avant cela, toute explication reste conceptuelle et défensive.

Chez ceux qui connaissent les lois spirituelles, la tentation est forte de tout "spiritualiser" : dark night, karma, initiation, transmutation...

Mais la crise agit au-delà des mots. Elle fait tomber les certitudes, même spirituelles. Elle brûle les images de soi "évolué".

Beaucoup veulent immédiatement "comprendre le message" du corps : Quel chakra ?

Quelle peur ? Quelle émotion non digérée ?

Chercher la causalité trop tôt empêche souvent l'abandon nécessaire au processus.

Un parent peut vouloir tout comprendre psychologiquement :

schéma transgénérationnel, blessure d'attachement, miroir inconscient...

La causalité est inscrite dans la relation elle-même, pas dans le raisonnement.

Dans la Bhagavad-Gîtâ, l'enseignement central est précisément là : agir juste sans attendre de comprendre toutes les causes ni les fruits.

La transformation précède la compréhension. L'intellect devient clair parce que la conscience a été purifiée dans l'action et l'épreuve.





Le Soleil comme révélateur de conscience

Du point de vue de la sagesse initiatique, une forte éruption solaire est un phénomène cosmique d'accompagnement de l'évolution humaine. Le Soleil est un centre actif de transmission d'énergies qui relie les plans spirituels, psychiques et matériels. Lorsqu'une activité solaire intense se produit, elle agit comme un facteur d'amplification. Elle accentue ce qui est déjà présent, tant sur le plan individuel que collectif.

Sur le plan intérieur, ces périodes peuvent rendre plus perceptibles les tensions latentes, les déséquilibres émotionnels ou mentaux, mais aussi les élans de clarté, de réajustement et de compréhension. Chacun les traverse selon son propre degré d'intégration, de stabilité intérieure et de maturité de conscience. Ce qui n'est pas harmonisé tend à remonter à la surface comme une mise en lumière nécessaire au processus évolutif.

Au niveau collectif, une activité solaire accrue peut accompagner des phases d'accélération, de crise ou de dévoilement. Les structures fragiles, qu'elles soient psychiques, sociales ou idéologiques, deviennent plus visibles. Le Soleil est un révélateur qui intensifie les dynamiques déjà à l'œuvre dans l'humanité.

La sensibilité du corps éthérique et du système nerveux peut être accrue. Fatigue, agitation mentale ou besoin de ralentir peuvent apparaître chez certaines personnes, en particulier celles dont la vie intérieure est très active. La réponse juste sera la sobriété intérieure, l'enracinement et l'observation calme des mouvements de la conscience.

Une grande éruption solaire est comme un signal d'intensification des forces évolutives, un contexte qui pousse à l'ajustement et à l'intégration, sans jamais se substituer au travail intérieur. L'évolution se fait par la transformation progressive de la conscience humaine, soutenue par les rythmes du cosmos.

Les aurores montrent que les voiles protecteurs habituels sont momentanément traversés 🙏

🌸 Outils pour suivre en direct les manifestations du ciel 🙌

Suivre en temps réel

App My Aurora Forecats

(Vous envoie des notifications des manifestations du ciel près de chez vous.)



Mercredi 21 Janvier

Une poésie de l'âme ✨ 🙌



Je suis le témoin

Je ne peux pas connaître ce que j'ignore par l'effort de la pensée seule. Ce qui m'est encore inconnu se révèle par un déplacement intérieur. Je suis un sanctuaire. Ma vie n'est pas séparée de la Vie qui m'anime. Dieu me connaît mieux que je ne me connais moi-même. Il m'a tiré de Son feu éternel. Ce que je suis est un don. Et ce don ne m'appartient pas. Je Lui appartient.

Quand je reconnais qu'Il est ce que je suis au plus intime, c'est Sa Présence qui agit. Dans le feu de l'expérience, il y a les phénomènes qui passent, et derrière eux, immuable, Lui-Moi...ce témoin silencieux.

Ce témoin, Je le Suis. Il traverse les émotions, les pensées, les douleurs ou les rôles éphémères, il traverse tout. Il est vrai, il est réel, Il Est ce que Je Suis.



Jeudi 22 Janvier

Le Carême comme Chemin de Purification et de Renouveau Intérieur

Dans la science initiatique, le carême est un temps de jeûne intérieur pour celui qui se sent invité à ranger, purifier et ordonner son Temple. Il s'agit d'un mouvement intérieur de simplification qui permet à la conscience de se recentrer et de se réorganiser.

Le jeûne du corps, même partiel, allège le rythme physique et affine la sensibilité. Le corps devient plus disponible et soutient mieux la vie intérieure. Le jeûne émotionnel apaise les mouvements astraux et rassemble l'énergie. La conscience s'installe dans une stabilité plus profonde. Le jeûne mental clarifie la pensée et ouvre un espace de silence intérieur. La compréhension devient plus directe et plus lumineuse. Le jeûne de l'identification libère la conscience des images habituelles du soi. Une présence plus vaste s'installe naturellement.

Ces niveaux agissent ensemble et préparent un renouveau intérieur, comme un terreau qu'on prépare... pour accueillir de nouvelles fleurs.

Béni soit celui qui prend soin de son Temple intérieur pour accueillir le plus Grand des Hôtes. L'unique.

Vendredi 23 Janvier

Le funambule intérieur : retrouver le Centre

La sensibilité humaine nous permet naturellement de recevoir une multitude d'impressions, venues du monde extérieur comme de notre vie intérieure. Sons, images, paroles, émotions, pensées...tout cela traverse notre conscience en permanence. Lorsque nous accueillons ces impressions avec attention et présence, elles enrichissent notre expérience et donnent de la profondeur à notre rapport à la vie.

Un équilibre naturel s'installe lorsque nous restons conscients de ce que nous vivons sans nous y perdre. Les impressions passent, la conscience profonde observe, relie et donne du sens. Cette circulation intérieure apporte de la clarté, du calme et une sensation d'unité. Le cœur apporte sa chaleur, la pensée s'éclaire, et l'ensemble crée une harmonie intérieure, un équilibre précieux.

suite page suivante



Il arrive cependant que nous nous identifions très fortement à ce que nous ressentons ou percevons. Une émotion, une pensée ou une situation prend alors toute la place. L'attention se fixe, et la conscience se confond avec l'expérience vécue. Dans ces moments, les impressions deviennent parfois envahissantes, elles captent l'énergie intérieure et influencent profondément notre manière de penser, de ressentir et d'agir.

Cette identification intense rend plus difficile le recul intérieur. Le discernement devient moins disponible, et les réactions prennent souvent le pas sur la voix de la conscience profonde. L'énergie intérieure se concentre sur l'instant vécu, ce qui peut donner une impression de saturation, de confusion ou de perte de direction.

Ce n'est que lorsque la conscience retrouve sa position centrale, que l'équilibre peut revenir. Les impressions continuent d'être ressenties pleinement, tout en restant, cette fois, à leur juste place. Elles nourrissent l'expérience sans diriger l'ensemble de la vie intérieure. La pensée se clarifie, le cœur régule, et une stabilité intérieure s'installe à nouveau.

L'être humain est comme un funambule.. en harmonisant quotidiennement sensibilité, conscience et volonté, il développe une liberté intérieure, faite de présence, de discernement et de créativité. Rien de mieux que de se déposer comme un enfant dans la Lumière divine pour retrouver le Centre. L'équilibre. L'apaisement. L'Amour divin. Sans retour au Centre, on tourne en rond 🙏.



La pédagogie du Ciel

Le Ciel ne fonctionne jamais comme un tribunal moral. Il n'y a pas, au-dessus de l'être humain, une instance qui distribuerait récompenses et châtements. Ce mode de pensée appartient surtout à la conscience ancienne, encore marquée par la peur, la séparation et la projection de nos propres jugements intérieurs.

Ce qui arrive à l'être humain s'inscrit dans une pédagogie de la conscience. Les événements difficiles sont des moments de révélation. Ils mettent en lumière quelque chose qui cherche à devenir conscient, intégré et transformé (comment transformer en or si on ne perçoit pas le plomb ?). La Lumière ne vient pas flatter la personnalité, elle éclaire ce qui était resté dans l'ombre, parfois depuis longtemps, parfois même au-delà de cette vie.

Une épreuve agit comme un accroissement de lumière intérieure. Plus la conscience d'un être est appelée à s'élargir, plus ce qui n'est pas encore accordé à cette lumière devient visible et parfois inconfortable.

L'être humain, en se sentant séparé du spirituel, projette sur le Ciel ses propres mécanismes psychiques comme le jugement, la dette, la punition. Mais à mesure que la conscience s'affine, cette image s'effondre. L'être découvre que le monde spirituel agit uniquement pour sa maturation.

Le Ciel ne dit jamais : « Tu as mal agi. » Il dit, silencieusement : « Tu es prêt à voir davantage. »

Ceux qui, motivés par un désir profond de la vision de l'Être suprême parcourent ce chemin long et difficile, ne peuvent le faire que par Sa grâce. Se réfugier dans la patience est la seule attitude acceptable de l'esprit. Il ne faut jamais perdre espoir. Où que vous soyez placé et dans n'importe quelle circonstance, laissez votre pensée être centrée en Lui et en Lui seul.

~ Sri Anandamayi Ma



Les deux forces de déséquilibre et la voie du Centre

Deux grandes forces de déséquilibre agissent sur la conscience humaine.

La première pousse à tout enfermer dans la matière. Elle affirme que seule ce qui est visible, tangible, incarné physiquement est réel. Même les principes spirituels les plus élevés y sont ramenés à une forme extérieure. Dans cette vision, le Christ ne peut revenir que « en chair et en os », comme si le spirituel devait obligatoirement se densifier pour exister. Cette approche rassure l'intellect, mais elle ferme l'accès à la réalité de la Conscience.

La seconde force agit à l'inverse. Elle entraîne la pensée vers des images grandioses, dramatiques, chargées d'émotion : fin du monde, effondrement total, grande obscurité finale. Ces représentations impressionnent l'âme, mais elles capturent l'être humain dans la peur, l'attente extérieure et l'excitation intérieure. Là encore, la conscience se trouve projetée hors de son centre.

Ces deux courants opposés ont un point commun : ils détournent l'être humain de sa position intérieure juste.

La voie de la connaissance spirituelle invite à reconnaître ces influences sans s'y identifier. Derrière les croyances, les images et les affirmations, il existe une conscience stable, calme et lucide, c'est le témoin intérieur.

Cette Conscience n'adhère ni à une réalité uniquement matérielle, ni à une réalité purement émotionnelle ou imaginaire. Elle observe, elle discerne, elle reste libre.

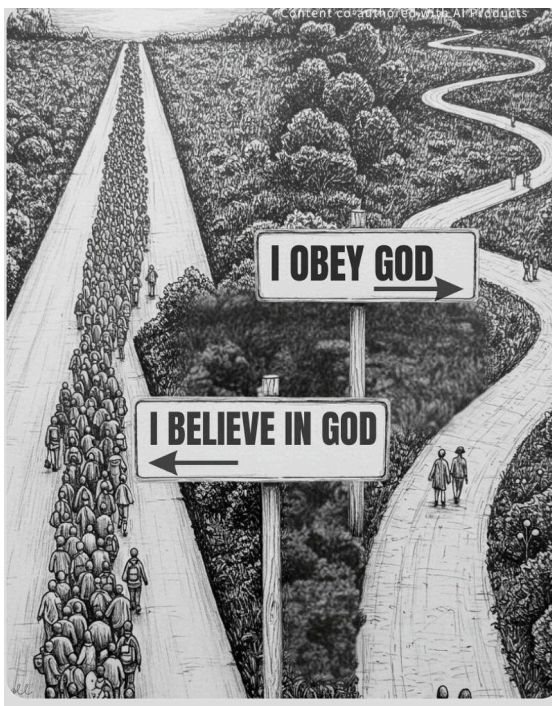
Dans cette posture, le Christ est reconnu comme un principe actif dans la conscience humaine éveillée, dans la transformation intérieure, dans la capacité à unir pensée claire, cœur apaisé et volonté juste.

C'est cette stabilité intérieure qui permet de traverser les forces de confusion sans s'y perdre, et de laisser la Lumière agir là où elle peut réellement se manifester 🙌☀️ dans la conscience humaine elle-même.



Lundi 26 Janvier

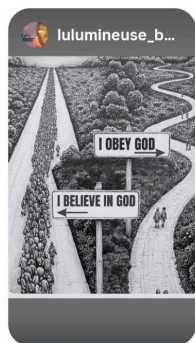
Une minute pour ouvrir son Ciel intérieur 🙌 ✨





Mardi 27 Janvier

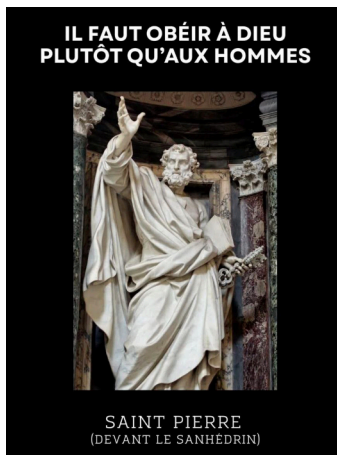
L'obéissance à Dieu



Je n'aime pas ce mot "obéir"... pour moi il ne s'agit pas d'obéir... il s'agit de suivre... je ne trouve pas le mot juste? Mais obéir a chez moi une connotation dominant/dominé, oppresseur/oppresé...

Aujourd'hui 12:51

Oh je sais bien que c'est pas un mot populaire, dans un monde à l'envers, le mot est perçu à l'envers 🙏



On a oublié que Obéir, c'est avec le cœur, avec l'âme, pas avec la tête.

Le verbe « obéir » vient du latin oboedire, formé de ob (« devant », « face à ») et audire (« entendre », « écouter »), signifiant littéralement « prêter l'oreille à ».

Cliquer sur l'image pour lire entièrement : **IL FAUT OBÉIR À DIEU PLUTÔT QU'AUX HOMMES.**

suite page suivante



Évolution : D'une position d'écoute, le sens a glissé vers la soumission à la volonté de quelqu'un ou à une règle.

Le mot à pris un sens mental, celui du monde à l'envers, où l'autorité extérieure règne en maître (et pas le Maître intérieur en chacun). Car l'Homme a oublié l'autorité intérieure. DIEU. La Seule autorité qui est TOUT AMOUR.

Obéir à Dieu signifie s'accorder consciemment à la sagesse éternelle et omnisciente qui œuvre au cœur de l'être humain et dans le monde. Cette sagesse se révèle comme une loi intérieure, douce et ordonnatrice, qui guide et anime l'âme vers la justesse, la clarté et l'harmonie. Dieu se manifeste ainsi comme une Intelligence créatrice, présente dans la pensée, dans le sentiment et dans l'action, cherchant à se déployer à travers l'être humain éveillé.

Lorsque l'être humain affine son attention intérieure, il perçoit une orientation subtile qui éclaire ses choix. Cette orientation n'impose jamais rien, contrairement à la fausse autorité des influences extérieures. Elle se révèle comme une évidence intérieure, reconnue par la conscience calme. Obéir à Dieu consiste à accueillir cette évidence et à lui donner forme dans la vie quotidienne. Alors la volonté humaine devient réceptive à une volonté plus vaste, porteuse d'ordre et de sens.

Dans cette expérience, l'être humain ressent qu'il participe activement à une œuvre plus grande que lui, tout en demeurant pleinement lui-même.

Au fil de ce chemin, la conscience découvre que la loi divine vit déjà en elle. Obéir à Dieu revient à reconnaître cette loi comme une force de croissance et d'unification. L'âme apprend à écouter le rythme du monde spirituel et à y répondre par une vie intérieure attentive et par des actes porteurs d'harmonie.

Ainsi comprise, l'obéissance conduit l'être humain à devenir un collaborateur conscient du devenir du monde, en laissant la lumière spirituelle orienter sa vie avec calme, confiance et fidélité intérieure.

Ne voyez-vous pas que ce monde est rempli d'humains qui n'obéissent qu'à leurs propres pulsions personnelles ? IL EST TEMPS pour l'humain de changer d'allégeance.



Mercredi 28 Janvier

L'Octuple Sentier



Jeudi 29 Janvier

Dieu n'est pas une voix, mais une Présence

Il n'y a pas à vouloir écouter Dieu comme une voix extérieure, ni à choisir entre Dieu et la personnalité, car cette alternative appartient déjà au domaine de la séparation. La personnalité est une construction : un ensemble de pensées, de mémoires, d'émotions et d'images qui cherchent sans cesse à définir, interpréter et nommer le divin. Elle parle de Dieu, elle pense Dieu, elle se représente Dieu, mais dans ce mouvement même, elle s'en distingue.

Dieu n'est pas un objet de pensée, ni une entité à atteindre par l'effort mental. Le Principe divin est la Vie même, le Fond de l'être, la conscience qui soutient toute manifestation. Lorsque la personnalité tente de « comprendre Dieu », elle le réduit à ses propres formes, à ses concepts et à ses croyances. Elle construit une image du divin, alors que le divin appelle une Présence de l'être.

Il s'agit donc simplement de reconnaître que la personnalité n'est pas le centre réel de l'être. Derrière elle se tient La Présence immuable, imperturbable et sage du maître intérieur.

Une pensée surgit : « Est-ce que je fais bien ? Est-ce que c'est ce que Dieu attend de moi ? »

La personnalité analyse, compare, se juge, cherche une règle ou une validation extérieure. Elle fabrique une idée du bien et du mal, puis tente de s'y conformer.

L'action juste se présente sans débat intérieur. Elle n'a pas besoin d'être justifiée. Elle est évidente, paisible, alignée. Il n'y a pas de commentaire mental sur Dieu.

suite page suivante



Face à une épreuve, la personnalité cherche un sens mental : « Pourquoi Dieu me fait vivre cela ? Qu'ai-je mal fait ? »

Elle interprète, accuse, se culpabilise ou se révolte. Or, il y a un témoin silencieux qui observe sans se confondre avec la souffrance. Le maître intérieur, en vous. La situation par ce prisme est un lieu de transformation, pas un drame personnel.

La prière de la personnalité est une demande : « Donne-moi ceci, enlève cela, protège-moi. » Dieu est encore vu comme extérieur, séparé, à convaincre ou à attendrir. Or la prière est un état d'être, une communion silencieuse avec le Maître intérieur. C'est l'acte de revenir en Dieu. En sa Lumière, en sa Présence, humble et avec tout l'Amour du Ciel.

Cette formule qu'on entend partout : "reprendre mon pouvoir personnel" c'est en grande partie une illusion de la personnalité. Le vrai pouvoir vient de Dieu dans l'âme, il est donc profondément impersonnel par nature.

(mais dans le monde à l'envers la personnalité reine n'aime pas ça !)

Vendredi 30 Janvier



✦ Des livrets théosophiques qui circulent.. ✦



Grâce aux dons reçus pour l'achat et l'envoi de livrets, nous continuons à en mettre à disposition dans des lieux qui souhaitent les accueillir :

- 📖 médiathèques
- 🏠 bibliothèques de village
- 📄 cabinets et espaces d'accueil

Ces livrets sont destinés aux enfants et aux jeunes, pour semer des graines de réflexion, de sagesse et de lumière, là où ils peuvent être librement découverts.

🙏 Merci à toutes les personnes qui soutiennent cette action solidaire : votre contribution permet à ces livrets de continuer leur chemin.

👉 Toutes les informations pour participer ou soutenir l'action sont ici (si vous avez des lieux d'accueil à proposer, n'hésitez pas ❤️)

PARTICIPER

📖 Le livret est également disponible chez vos libraires et librairies en ligne.

🌐 Et librement consultable en ligne ici :

LIRE LE LIVRET

Merci de faire circuler ✨



Les préceptes du développement personnel

Avoir "**confiance en soi**" est une autre illusion de la personnalité. C'est en Dieu que la confiance se place.

« **Je dois m'aimer moi-même pour aller bien** » Formule phare du développement personnel. En réalité, la personnalité ne sait pas s'aimer : elle s'évalue, se compare, se juge, se protège. Ce qui guérit, ce n'est pas l'amour de soi, mais le passage de l'Amour à travers soi. Quand l'âme laisse circuler l'Amour divin, la question de s'aimer ou non ne se pose même plus.

« **Je crée ma réalité** » C'est très flatteur pour l'ego spirituel. Mais la personnalité ne crée rien, elle ne fait que réagir à ce que l'âme attire, ajuste et traverse. La création véritable se fait depuis un plan plus vaste et impersonnel, où l'être humain est coopérateur, et pas seul auteur.

« **Je dois poser mes limites pour me protéger** » Utile sur le plan psychologique, mais illusoire comme fondement spirituel. Plus la personnalité se protège, plus elle se crispe. Quand l'âme est tournée vers son Centre divin, il n'y a pas besoin de murs. Il y a une justesse profonde, une qualité de la Présence qui oriente et éclaire, et un rayonnement stable. Ce qui a pour effet que ce qui n'est pas accordé s'éloigne, ou est accueilli comme une perspective d'apprentissage.

« **Je dois devenir la meilleure version de moi-même** » Qui décide de ce qui est "meilleur" ? La personnalité se projette un idéal et se met en tension pour l'atteindre. Le travail n'est pas de devenir quelqu'un, mais de laisser tomber ce qui n'est pas vrai.

« **Je veux être libre** » La personnalité entend : faire ce que je veux. L'âme vit autre chose : l'alignement avec la Loi. Et paradoxalement, c'est dans cette obéissance intérieure que naît la seule liberté réelle.

La personnalité reine n'aime pas ça du tout les amis ! Parce que cela la retire de son trône, la démythifie... et ça la remet à sa juste place : un instrument divin. Dieu seul est sûr le Trône.

suite page suivante



La phrase « **nous attirons ce que nous sommes** » ne parle pas d'un pouvoir personnel magique. Elle décrit la loi de causalité à l'œuvre dans la conscience. Ce que l'être humain attire n'est pas ce que la personnalité désire, affirme ou visualise, mais ce que la conscience doit rencontrer pour se transformer.

La vie ne répond pas aux affirmations du personnage. Elle répond à l'état réel de la conscience, à ses zones non intégrées, à ses déséquilibres, à ses appels silencieux vers plus de Vérité.

On n'attire pas « parce qu'on vibre pas assez haut » ou « parce qu'on pense mal », mais parce que quelque chose doit être vu, traversé, rectifié, élargi. La causalité n'est pas une forme de punition, ou une forme de morale infligée. La causalité est une loi universelle pédagogique, lorsqu'elle n'est pas unie à la conscience incarnée.

Peu importe les histoires rassurantes que le personnage se raconte...visualisations, mantras, croyances positives, récits de maîtrise. Si la conscience n'a pas encore intégré pleinement une Loi universelle comme Vérité, la situation reviendra, sous une forme ou une autre. Car la Vie instruit la conscience.

Tu attires ce dont ta conscience à besoin pour grandir. Peu importe les illusions avec lesquelles le personnage aime se bercer.



Lumineuse Actualis
16 523 subscribers