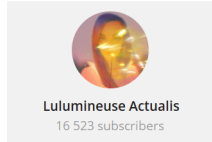


Les Telegram
de Lulumineuse
Mars 2026

INTRODUCTION

Ce document rassemble les partages transmis par Lulumineuse en mars 2026, sur Telegram.



Aux pages suivantes, tu retrouves une table des matières interactive pour retrouver les sujets explorés par Lulu ce mois-ci. Clique sur chaque sujet souligné pour trouver sa page.

Sur toutes les pages du document, ce symbole



te permet de revenir directement à la table des matières.

Toutefois, si tu imprimes ce document, tu ne pourras plus accéder aux liens cliquables.

Bonne lecture !

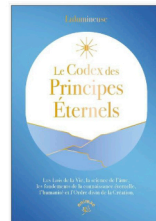
Dernier Ebook :

la perméabilité à l'Esprit

Livre

Le Codex des Principes Éternels

TELECHARGER EBOOK
LA PERMEABILITE A L'ESPRIT



LE CODEX DES PRINCIPES ÉTERNELS

Les Lois de la Vie, la science de l'âme, les fondements de la connaissance éternelle, l'humanité et l'Ordre divin de la Création.

de **Lulumineuse** (auteur)

Maison d'édition : **Éditions Animae**

Plus d'informations

TABLE DES MATIÈRES THÉMATIQUE

VOIE INTÉRIEURE & ÉVEIL DE LA CONSCIENCE

Thème : reconnexion au Soi, guidance intérieure, cheminement spirituel

On va dire les choses simplement

Sous mille visages, une seule Présence respire.

Retrouver la voix silencieuse

Se donner à Dieu pour recevoir la Lumière

Pourquoi l'âme revient-elle s'incarner ?

La plus grande croyance limitante, c'est de croire.

Changer de centre pour transformer le monde

Lumière, silencieuse au cœur de toute chose.

La connaissance de soi ne se reçoit pas

L'engagement est la voie de l'Homme libre

MYSTÈRES COSMIQUES & RÉVÉLATIONS

Thème : compréhension des plans supérieurs, influences célestes, unité universelle

Les cycles de civilisation

La nature est spirituelle

La civilisation actuelle

Les différents plans

La vision perdue du réel

TABLE DES MATIERES THEMATIQUE

CONVERGENCES SCIENCE & SPIRITUALITÉ

Thème : lien entre principes spirituels et lois naturelles, compréhension vibratoire et énergétique de la vie, alliances entre anciens savoirs et découvertes modernes

Émotion - Sentiment - Intuition

Les racines de la guerre

Pourquoi la nature est verte et le Ciel est bleu...

La nourriture prânique

TRANSFORMATION & PURIFICATION INTÉRIEURE

Thème : travail sur l'ego, alchimie intérieure, dépassement des limitations

Le narcissisme aujourd'hui

Les soins ne remplacent pas la transformation de la conscience.

Dieu et ton histoire

Tout donner à Dieu

TABLE DES MATIERES THEMATIQUE

GUIDANCE & MAÎTRISE ÉMOTIONNELLE

Thème : écouter les ressentis, équilibrer les émotions, suivre l'élan du cœur

Le Grand secret des relations humaines

ENSEIGNEMENTS & INSPIRATIONS EXTÉRIEURES

Thème : citations, textes ou références à des maîtres, enseignants spirituels ou courants extérieurs ; complément à l'expérience vécue de l'auteur.

La Sagesse Universelle

Le livret théosophie



La voie spirituelle n'est pas une
accumulation de rituels.
Ce n'est pas une quête de
phénomènes.
Ce n'est pas une recherche
d'expériences extraordinaires.
C'est un raffinement de l'écoute.

On va dire les choses simplement

Dieu n'est pas ailleurs. Il n'est pas dans le ciel. Il n'est pas dans un personnage. Il n'est pas dans une mise en scène. Dieu est le Principe. La Loi. L'Intelligence réelle. Et cette Intelligence, elle fonctionne en toi, par ta conscience.

Tu sais.

Tu sais quand tu te trahis.

Tu sais quand tu n'es pas à ta place.

Tu sais quand tu fais quelque chose à contre-cœur.

Tu sais quand tu restes dans une situation par peur.

Tu sais.

La conscience ne discute pas.

C'est limpide.

Suite page suivante



Et quand tu agis contre ce savoir intime, tu n'agis pas juste contre une petite voix morale. Tu agis contre la Loi. Contre l'Intelligence qui te traverse. Contre le Principe même qui soutient ta vie. Donc oui, par extension, tu agis contre Dieu Principe. Mais attention, pas contre un Dieu vexé. Contre l'Ordre réel. C'est comme si tu décidais que le feu ne brûle pas. Tu peux le nier, tu peux faire semblant. Mais la Loi reste la Loi.

Et pourtant, qu'est-ce que fait l'être humain ? Il sépare cette petite voix de Dieu, qu'il prend comme le gros Boss du jeu, loin de lui-même. Il dit :

“Dieu, aide-moi.”

“Dieu, parle-moi.”

“Dieu, réponds-moi.”

Mais il ressent déjà la réponse. Tout le temps !

Il ressent quand il n'est pas à sa place.

Il ressent quand il se force.

Il ressent quand il se trahit.

Il ressent quand il écoute sa conscience. Il ressent quand il ne l'écoute pas.

Et au lieu d'écouter la Loi en lui-même, il projette. Il projette sa demande vers l'extérieur, pour que sa volonté et sa conscience profonde ne se rencontrent pas. Ainsi il ne SE regarde pas. Non, Il attend un signe. Il attend un miracle. Il attend une intervention en sa faveur, alors que c'est à LUI d'être l'instrument de la Loi, en écoutant ce qu'il sait pourtant déjà.

Dans les faits, l'être humain vit en permanence dans l'Intelligence divine. Il ne peut même pas faire la différence entre le chaud et le froid sans conscience. Il ne peut pas discerner sans cette lumière intérieure. Sans conscience, il n'y a rien. Donc quand il dit : “Dieu ne me parle pas.”

C'est faux. Il parle tout le temps. Mais l'humain veut autre chose. Il veut que Dieu parle selon ses conditions. Il veut que la réponse confirme ses peurs ou ses désirs.

Alors il ignore la simplicité.

Parce que la conscience, elle est simple.

Trop simple.

Suite page suivante



Elle ne dit pas : “Fais trois retraites, médite 40 jours, attends un alignement cosmique.”

Elle dit : “Tu te fais violence.” “Tu n’es pas à ta place.” “Cette situation est fausse.” “Tu sais déjà.” Et là, c’est inconfortable. Parce qu’écouter la conscience implique une responsabilité. Affrontement des peurs et désirs de trouver des solutions pour la contourner ou y “arriver” mais en étant au préalable sûr des conditions extérieurs (qu’il va s’évertuer à vouloir contrôler).

C’est là que commence la vraie fracture. Pas entre l’Homme et Dieu, contrairement à ce que l’être humain aime se dire, mais entre le soi et le Soi. Plus tu transgresses ta conscience, plus tu mets des couches entre toi et l’Intelligence dont le Soi est le gardien (de la Loi). Ce n’est pas Dieu qui s’éloigne. C’est toi qui mets du bruit, de la pensée, de la séparation. Et le monde actuel pousse à ça : ne pas s’écouter, se nier pour appartenir, faire comme tout le monde, étouffer le ressenti de la conscience profonde.

Dieu Principe est tellement proche de toi, que tu l’as confondu avec “une partie de toi qui te fait la morale”. Le vrai basculement, ce n’est pas d’apprendre à croire en Dieu. Car cela ne sert à rien. C’est d’arrêter de nier Son Intelligence qui parle en toi naturellement et sans forcer. Depuis toujours. La vraie question n’est pas : “Pourquoi Dieu ne me répond pas ?” La vraie question est : “Pourquoi est-ce que je n’écoute pas ce que je sais déjà ?”



Lundi 2 Mars

Le narcissisme aujourd'hui

Le narcissisme est devenu une norme sociale. Il s'est installé sous des formules séduisantes : "s'aimer soi-même", "s'assumer", "être sa priorité". À première vue, ces expressions semblent inviter à la guérison et à l'affirmation intérieure. Pourtant, sous le regard théosophique, une distinction essentielle doit être faite entre l'amour véritable de soi et la fixation narcissique sur la personnalité.

Le narcissisme, dans son sens profond, n'est pas l'amour de soi. Il est l'attachement à une image de soi. Il consiste à se percevoir à travers le reflet que l'on renvoie et à dépendre du regard extérieur pour se sentir exister. L'individu devient centré sur la défense, la valorisation ou l'exposition de sa personnalité. Il cherche inconsciemment la validation, la reconnaissance, l'admiration. Cette structure crée une dépendance astrale invisible.

La personnalité devient son propre centre. Au lieu de servir un principe intérieur plus élevé, elle cherche à se confirmer elle-même. Ce mouvement enferme la conscience dans un cercle fermé : elle se contemple, se défend, se compare, se met en scène. L'énergie est tournée vers la surface plutôt que vers la profondeur.

Dans la version transmise notamment par Ovide dans les Métamorphoses, Narcisse est un jeune homme d'une grande beauté. Beaucoup l'aiment, mais il rejette tous les élans qui viennent vers lui. Un jour, il aperçoit son reflet dans l'eau. Il en tombe amoureux sans comprendre qu'il s'agit de lui-même. Fasciné, incapable de se détacher de cette image, il dépérit et meurt, transformé en fleur.

Dans la symbolique initiatique, l'eau représente le plan astral, le monde des émotions et des images. Narcisse ne tombe pas amoureux de lui-même en tant qu'être réel. Il tombe amoureux d'un reflet dans l'eau.

Autrement dit, il s'identifie à une image. C'est toute la sagesse du mythe. L'être humain, lorsqu'il s'identifie à la personnalité (image mentale et émotionnelle de lui-même), cesse de percevoir son essence profonde. Il contemple une projection.

Narcisse rejette les autres avant de tomber dans son propre reflet. Pourquoi ? Parce que tant que la conscience est centrée sur elle-même comme image, elle ne peut pas aimer véritablement. Elle ne voit pas l'autre. *Suite page suivante*



Elle ne voit que ce qu'elle renvoie. Le narcissisme est une fermeture du cœur. La conscience se replie sur sa propre représentation.

La mort de Narcisse représente la conséquence de l'identification au moi inférieur. Lorsqu'on s'accroche à l'image, la vie intérieure s'assèche. L'énergie circule en boucle fermée. La fleur symbolise une possibilité de transmutation. Le mythe suggère qu'une conscience peut renaître après avoir compris l'illusion du reflet.

Narcisse représente l'âme qui se confond avec la personnalité. Elle oublie sa source spirituelle et se perd dans la contemplation du monde phénoménal. Le miroir de l'eau, c'est le monde des apparences. La sagesse consiste à traverser le reflet, pas à s'y attacher. La véritable connaissance de soi ne passe pas par la fascination pour son reflet ou ceux des autres, mais par la traversée du miroir. Ce n'est pas en contemplant l'apparence que l'on découvre l'âme. C'est en plongeant au-delà des eaux mouvantes de la personnalité. Et là... il n'y a plus de reflet. Il y a sa Source.

Comme parfois une image vaut 1000 mots... j'en ai créé une pour ce sujet. Voilà le narcissisme moderne.





Mardi 3 Mars

Émotion - Sentiment - Intuition

La science initiatique révèle que la vie intérieure n'est pas un bloc homogène. Elle se structure, elle se hiérarchise, elle s'épure. Lorsqu'on parle d'émotion, de sentiment et d'intuition, on parle en réalité de trois niveaux différents de maturation de l'âme et de l'esprit.

L'émotion appartient au premier niveau : celui de la réaction astrale. Elle naît du contact immédiat entre l'être humain et le monde. Une parole nous blesse, un regard nous touche, une situation nous inquiète...immédiatement quelque chose se soulève en nous. Cette montée est spontanée, mouvante, souvent involontaire. Elle est liée au plaisir et au déplaisir. L'émotion traverse l'âme comme une vague traverse la mer. Elle peut être forte, sincère, intense, mais elle reste dépendante des circonstances extérieures et des filtres de la personnalité.

Le sentiment apparaît lorsque le Moi commence à pénétrer et organiser cette vie émotionnelle (astrale). Il ne s'agit plus simplement d'une réaction, mais d'une position intérieure consciente. Le sentiment est plus stable, plus durable, plus moral. Là où l'émotion peut être contradictoire et changeante, le sentiment révèle une orientation intérieure. Il devient un organe de perception du juste et du vrai. On peut ressentir émotionnellement de la compassion face à une souffrance ; mais le sentiment supérieur de bienveillance, lui, demeure et inspire des actes cohérents dans le temps (qui sont en harmonie avec la Loi de cause à effet). Le sentiment est une émotion éclairée par la conscience.

L'intuition, enfin, se situe encore au-delà. Elle ne désigne pas un pressentiment vague ou une impression subjective (lumière astrale). Elle correspond au degré le plus élevé de la connaissance spirituelle. L'intuition est la saisie directe d'une vérité spirituelle par le Moi éveillé. Elle ne naît pas d'un trouble affectif ni d'une sensibilité particulière, mais d'un état intérieur clarifié. Dans l'intuition véritable, le sujet et la Vérité ne sont plus séparés.

Ainsi, l'émotion touche l'âme, le sentiment l'ordonne par la conscience profonde, et l'intuition l'élève vers l'Esprit. L'émotion peut être agitée ; le sentiment devient lumière intérieure ; l'intuition est union consciente avec le réel spirituel.

Suite page suivante



Le chemin de développement humain consiste à transformer la vie émotionnelle, à la purifier par la conscience, afin qu'elle devienne un terrain capable de porter l'intuition véritable.

Quand on sait que dans ce monde, certains recherchent à développer leur intuition non pas par sagesse mais pour répondre à leurs craintes et pour assouvir leur desirs, on comprend aisément qu'ils recherchent une méthode miracle et ne sont en rien engagés dans un chemin initiatique. Ce n'est plus une recherche de vérité, mais une recherche de confort intérieur (d'avoir des supers pouvoirs).

La sagesse commence lorsque l'on accepte que l'intuition n'est pas là pour servir nos desirs, mais pour nous ajuster à une réalité plus grande que nous.

Mercredi 4 Mars

Les cycles de civilisation

La science initiatique révèle que l'humanité évolue par grandes périodes de civilisation, chacune manifestant une faculté particulière de la conscience. Au commencement du cycle post-atlante (5^e cycle - voir le PDF des Héritiers disponible) apparaît la civilisation de l'Inde antique, porteuse d'une sagesse spirituelle d'une profondeur exceptionnelle. Cette culture se caractérisait par une connaissance intérieure du monde spirituel.

Les anciens sages de l'Inde, les Rishis, ne cherchaient pas la vérité par raisonnement abstrait. Leur connaissance provenait d'une perception intérieure, d'une clairvoyance spirituelle encore vivante chez l'humanité de cette époque. Pour eux, le monde visible n'était qu'un reflet ou un voile derrière lequel se tenait la réalité véritable : le monde de l'Esprit. La nature, les astres et l'être humain étaient perçus comme les manifestations de l'intelligence cosmique. Les hymnes des Védas sont l'expression de l'expérience réelle des forces spirituelles qui structurent le cosmos.

Cette sagesse indienne conservait encore un héritage très ancien, transmis par des initiés ayant préservé la mémoire de traditions antérieures (du 4^e cycle). Elle portait la connaissance des lois cosmiques, de l'origine divine de l'être humain et de sa relation intime avec l'univers. Dans cette vision, l'humain n'est pas séparé du divin : il est une expression de la même réalité spirituelle qui anime toute la Création.

Suite page suivante



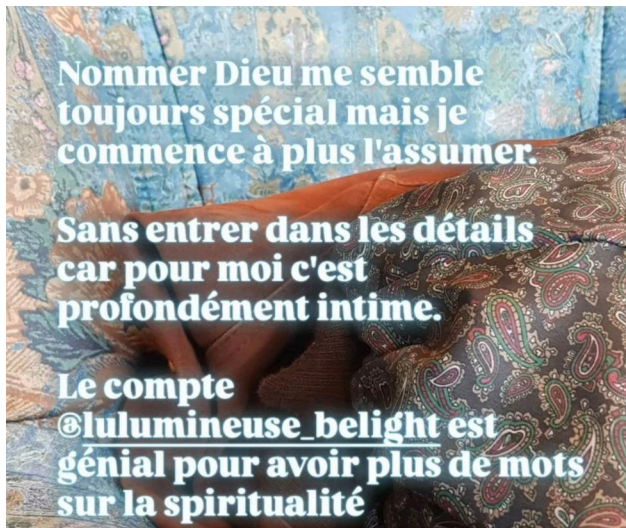
Cette civilisation vivait encore dans une conscience tournée vers la contemplation du spirituel plutôt que vers la transformation active du monde phénoménal. Les civilisations qui suivront développeront progressivement d'autres facultés : l'action, la pensée rationnelle, puis l'individualité consciente.

La sagesse initiatique de l'Inde antique représente une mémoire de l'origine. Elle rappelle à l'humanité que derrière les formes visibles du monde existe une réalité spirituelle profonde. Cette connaissance recue en héritage, est aujourd'hui destinée à éveiller en l'être humain la conscience de sa nature divine et de sa place au sein du grand ordre cosmique.

Cependant, l'être humain est appelé à incarner la réalité cosmique à travers son individualité. Cette possibilité n'apparaît qu'avec l'individualisation progressive de la conscience (5e cycle). Ce passage est nécessaire car il permet à l'Homme d'exprimer l'ordre du Cosmos, la Loi, Dieu Principe, consciemment à travers son être et ses actes.

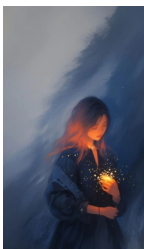
Avant que l'Homme apprenne à penser le monde, il le percevait comme une réalité spirituelle.

Jeudi 5 Mars





Retrouver la voix silencieuse



Est-ce que vous vous rendez compte du niveau de lavage mental qu'il a fallu pour que l'être humain en vienne à se sentir presque honteux de nommer Dieu, ou simplement d'en parler ?

D'un côté, la déviance religieuse qui a saisi la science initiatique pour la transformer en croyances figées et en dogmes. De l'autre, la science matérialiste qui prétend expliquer la Vie et le Cosmos en ne regardant la réalité qu'à travers le trou d'une serrure.

Entre ces deux visions réductrices, l'être humain a appris à se taire.

Il a peur du ridicule.

Peur de parler de sa foi.

Peur d'être jugé, soit par l'esprit faussement cartésien des uns, soit par la vision religieuse limitée des autres.

Et pourtant, en chacun de nous réside la vérité d'un Esprit supérieur, Principe directeur de toute la Création.

Cette présence ne parle pas avec des mots.

Elle se manifeste comme une voix silencieuse, une évidence intérieure, une humilité insondable. Le truchement Divin.

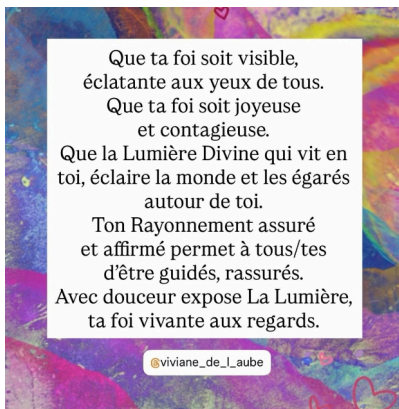
Mais cette voix est aujourd'hui étouffée par le vrombissement d'un moteur incessant, celui des pensées que nous croyons personnelles et des émotions dont l'hypnose parfois collective, nourrit l'exaltation sensationnelle d'un spectacle de marionnettes vidées de leur substance, de leur Sens. De leur Source.

Alors peut-être est-il temps de quitter la scène. De se retirer un instant du théâtre, pour retrouver ce qui se cache depuis toujours derrière le rideau.



"L'homme n'est pas capable de réaliser – on le sait dans son esprit – mais il n'est pas capable de réaliser qu'il a été asservi. Qu'on a été imposé ! Tout ce qu'on a dans notre tête, c'est une imposition. Tout ce qu'on a dans notre tête ! Et le seul temps dans la vie de l'homme où il dépasse les lois d'imposition de l'intelligence, c'est quand il a commencé à comprendre les lois de l'inertie de l'intelligence.

C'est là qu'on commence à comprendre jusqu'à quel point on est asservi parce que c'est à ce moment-là, que l'homme rentre dans l'impossible. Alors quand vous êtes à l'intérieur du possible, vous êtes à l'intérieur des lois de l'inertie de l'intelligence. Quand tu brises ces lois-là, tu rentres dans l'impossible, c'est là que tu commences à comprendre ce qui se passe".
BdM-MR#258



Cessez de cacher au monde ce que vous avez de plus précieux 🙏 ✨
Car c'est ce qu'IL a de plus précieux !



Directement au brasier d'Amour de l'Eternel. Direction le Logos 😊

Les soins ne remplacent pas la transformation de la conscience.

Tu peux recevoir dix soins, cent soins. On peut harmoniser les énergies, lisser les tensions, alléger les couches les plus denses des corps invisibles... Mais si, intérieurement, tu gardes les mêmes rancœurs, les mêmes scénarios, les mêmes images que tu rumines en boucle, alors tout reviendra.

Pourquoi ? Parce que la cause n'est pas dans le champ énergétique. La cause est dans la conscience. Tout ce que tu gardes sur le cœur, parole non digérée, peur qui revient, image obsédante, pensée qui te mord...doit être remis, donné, offert, au fur et à mesure. Encore et encore.

Et tu remercies de tout ton cœur.

Même si ça brûle encore un peu.

Même si ça revient demain.

Tu redonnes.

Ce mouvement est essentiel.

L'être humain ne se limite pas à son corps physique. Il est constitué de plusieurs enveloppes, plus ou moins subtiles. Les soins énergétiques agissent surtout sur les couches intermédiaires : les forces vitales, les émotions, certaines formes-pensées déjà structurées. Cela peut soulager, réorganiser, fluidifier.

Suite page suivante



Mais la racine des perturbations se situe plus haut, dans la qualité de la pensée, dans l'orientation intérieure, dans le lien avec le Principe divin.

Tant que la conscience n'est pas alignée avec le Verbe intérieur, le Logos, la Parole de l'Eternel qui ordonne et purifie, les anciennes structures se reforment. Les mêmes causes produisent les mêmes effets. L'énergie suit la pensée. Toujours.

La véritable libération vient d'une rectification intérieure, pas d'une manipulation extérieure des champs subtils. Purifier sa conscience, c'est apprendre à ne plus nourrir ce qui nous enferme. C'est cesser d'identifier la pensée comme "mienne". Et c'est l'offrir immédiatement à la Lumière de Dieu au lieu de la garder.

Le processus de libération est un acte répété, humble, quotidien. Rien de spectaculaire. C'est une fidélité et une discipline intérieure.

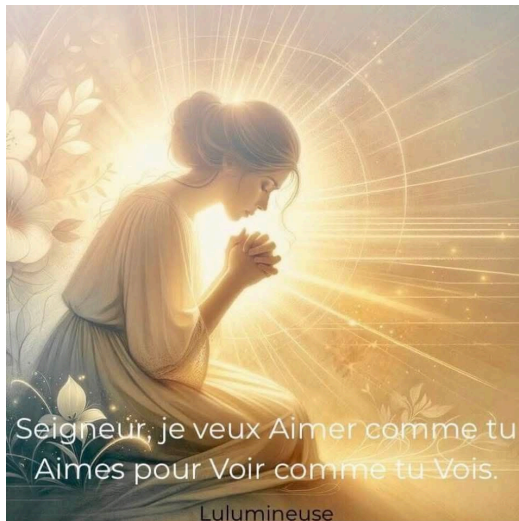
Tu donnes.

Tu remercies.

Tu laisses le Verbe transformer.

Alors seulement les corps invisibles s'alignent progressivement et naturellement, parce que la source s'est clarifiée. Sinon, on nettoie la surface... mais la racine continue d'alimenter le même arbre. C'est la Loi.

Soigner c'est reconnaître le Soi nié.





Dimanche 8 Mars

La nature est spirituelle

Le mot spirituel vient du latin spiritus, qui signifie souffle, respiration, principe vital. À l'origine, le spirituel désigne donc ce qui est animé par un souffle invisible, une force vivifiante intérieure, l'Esprit de toute chose. C'est tout. Y a pas à débattre. Si tu te laisses guider par l'Esprit, le Souffle, tu es spirituelle. La nature entière qui t'entoure est spirituelle.

Le reste c'est le tralala du personnage.

Les racines de la guerre

Les guerres ne naissent pas seulement de tensions géopolitiques. Elles prennent racine dans les forces psychiques collectives : peur, séparation, volonté de domination, matérialisme exacerbé. Ce qui n'est pas résolu intérieurement s'exprime extérieurement. Une guerre mondiale serait donc l'aboutissement d'un déséquilibre global accumulé, un karma collectif arrivant à maturité.

Des auteurs comme Alice Bailey ont écrit que les grands conflits mondiaux étaient liés à des crises d'initiation de l'humanité : des moments où la civilisation doit choisir entre deux directions, séparation ou coopération, pouvoir égoïste ou responsabilité partagée. Dans cette optique l'enjeu tient dans la qualité des choix humains dans les périodes de tension (et non dans la prédiction).

La théosophie insiste surtout sur un point : rien n'est mécanique. Le libre arbitre collectif existe. Une guerre mondiale ne serait pas une punition divine, mais la conséquence de décisions humaines alignées sur la peur plutôt que sur l'intelligence supérieure. Inversement, un basculement vers plus de coopération, de lucidité et de responsabilité peut désamorcer des trajectoires destructrices.

Autrement dit, la question n'est pas "est-ce que cela va arriver ?" mais plutôt : Quel niveau de conscience l'humanité choisit-elle d'incarner maintenant ?





Pourquoi l'âme revient-elle s'incarner ?

Tout ce qui n'a pas été compris, dépassé, harmonisé, demeure inscrit dans la substance subtile de l'être. Les désirs inassouvis, les attachements affectifs, les ambitions inachevées, les peurs non transmutes créent une tension. Cette tension cherche un champ d'expression.

Ce que la tradition ésotérique appelle "karma" est la dynamique d'équilibre de la Loi causale. Une cause non résolue appelle une situation qui permettra sa compréhension. L'âme revient parce qu'une partie d'elle-même reste liée à l'expérience. Le retour est donc une continuité causale de l'apprentissage.

Les attachements comme chaînes invisibles

Ce qui enchaîne n'est pas la matière elle-même, c'est l'identification. Lorsqu'un être s'identifie entièrement à ses désirs, à ses relations, à ses possessions, à son image il densifie son corps astral. Après la mort, cette densité agit comme une pesanteur.

L'âme reste aimantée vers les plans proches de la Terre. L'attachement est comme une "adhérence" vibratoire. Aimer n'est pas la cause de l'enchaînement. C'est posséder intérieurement. Plus l'émotion est traversée consciemment durant la vie, plus la structure subtile devient légère. Moins il y a d'adhérence, plus le passage est fluide.

Dans le processus initiatique, Mars supérieur représente le pouvoir intérieur de se détacher d'un désir sans le refouler, de quitter une situation sans haine, de perdre sans se dissoudre, de mourir à une identité sans s'effondrer... Sans cette énergie, la conscience reste liée à ce qu'elle connaît.

Mars spirituel (lié à l'Esprit, la Conscience supérieure) donne le courage de renoncer à ses propres luttes intérieures. Il transforme ce qui maintient l'âme capturée dans la répétition. C'est une force de feu, mais un feu purificateur. (mais attention, mars inférieur fait tout l'inverse et on le voit aujourd'hui encore clairement).

Revenir par nécessité ou revenir par liberté

Dans la sagesse initiatique, deux états existent : L'âme revient parce qu'elle doit compléter son évolution (répondre à la loi causale).

L'âme revient par service, librement.

Suite page suivante



La différence est immense. Dans le premier cas le dit le karma attire l'âme dans sa sphère pour répondre à la continuité. Dans le second la volonté spirituelle choisit. La liberté ne réside pas nécessairement l'absence d'incarnation, contrairement à ce que le regard humain pourrait penser.

L'erreur, c'est d'imaginer une âme qui vient uniquement dans la matière, comme si elle descendait d'un lieu supérieur pour s'enfermer dans un corps ! Ça c'est la vision extrêmement limitée du personnage, et c'est totalement faux. L'âme ne vient pas se réduire dans un petit monde. Le M'Onde est le champs d'expression composé de toutes les strates. L'âme ne vient donc pas dans la matière seulement, car elle ne pourrait ni ressentir, ni percevoir, ni écouter... il n'y aurait rien qui l'habite. Elle ne pourrait rien exprimer, rien inventer, rien manifesté. Or...

Elle vient exprimer l'Esprit.

Car le Créateur réside en la Créature. En s'incarnant, elle manifeste l'Esprit à travers les différentes strates de l'existence. C'est La lumière blanche qui traverse un prisme en de milliards d'étincelles et révèle l'immensité de ses couleurs. L'Esprit, Dieu Principe se reflète ainsi à travers l'âme, jusque dans la conscience incarnée.

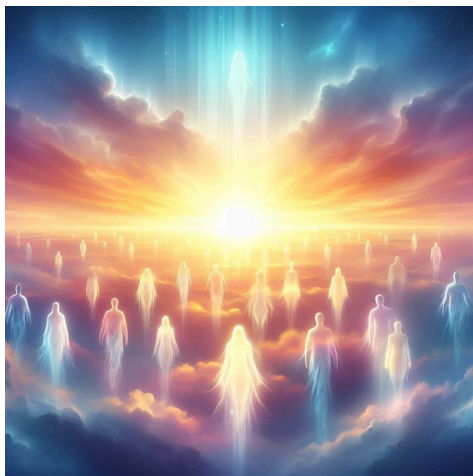
L'Esprit prend Vie, car la Vie est le reflet du mouvement de l'Esprit. C'est pourquoi la Vie est l'Eternel et l'Unique.





Mardi 10 Mars

Le Grand secret des relations humaines



“Dieu me voit.”

Dieu connaît mon cœur, mon âme, mes intentions. Et cela suffit.

Si l'autre ne me voit pas, alors je serai comme Dieu :

Je l'invite à voir, mais je ne le force pas.

S'il veut me juger, je ne le jugerai pas.

S'il veut me calomnier, alors je prie pour lui.

Et Seigneur... qu'est-ce que cela libère.

Car au fond, il n'y a qu'une seule relation toujours parfaite : celle avec Dieu.

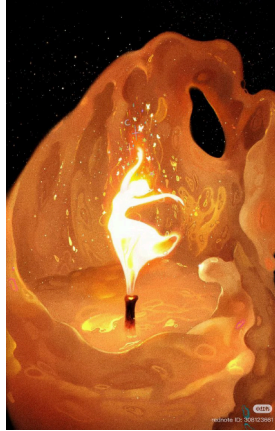
Toutes les autres relations n'ont qu'un seul but : renforcer ta relation avec Dieu. Parce que tu ne vois pas encore sa perfection.

Toutes les relations représentent ton rapport intime avec Dieu.

Et le jour où tu réaliseras que tu ne fais que rencontrer des facettes qui te renvoient en permanence à Dieu à travers toi, tu sauras que Dieu et toi ne faites qu'Un.

Depuis toujours.

Lulumineuse



Dieu et ton histoire

Tu veux que Dieu entre dans ton histoire.
Mais c'est ton histoire qui doit entrer dans Dieu.

Le mot soufi est fanâ, la disparition de ce qui se prend pour le centre. La souffrance est une friction entre ce que tu crois être ou devoir être, et ce qui est réellement. Brûle ce que tu retiens. Où c'est toi qui te consumeras. Brûle le besoin que Dieu agisse selon ton scénario. Tout donner à Dieu ne veut pas dire remettre ses problèmes, ça veut dire donner celui qui se croit propriétaire des problèmes. Tu dois te rendre. Toi. Tout entier.

Quand tu donnes ta peur, mais que tu gardes ton besoin de sécurité, tu n'as rien donné. Quand tu donnes ta tristesse, mais que tu gardes ton attachement à l'histoire qui la justifie, tu n'as rien donné. Quand tu donnes ta souffrance, mais que tu gardes ta revendication intérieure, tu n'as rien donné.

Tout. Tu dois TOUT Lui donner. Tout ce qui en toi revendique, calcule et résiste, jusqu'à dissolution. Tu dois mourir avant de mourir. Ce qui disparaîtra c'est la séparation entre Dieu et toi.

Ce qui s'efface
n'était qu'une ombre
posée devant la Lumière.
Lulumineuse



Samedi 14 Mars

Tout donner à Dieu

« Comment tout donner à Dieu ? » C'est ce que l'on me demande. Mais la question elle-même révèle déjà l'erreur.

Le véritable don commence quand ta conscience perçoit que tout ce que tu crois posséder ne t'appartient déjà pas, et ne t'as jamais appartenu.

Le souffle ne t'appartient pas.

Les pensées ne t'appartiennent pas.

La Vie ne t'appartient pas.

Même l'« identité » à laquelle tu t'accroches est un assemblage de souvenirs, de peurs, de désirs et d'images que tu protèges. Mais ne t'appartiennent pas.

Alors « tout donner à Dieu » signifie juste "cesse de tout t'approprier."

Quand une peur apparaît ne la prends pas comme si elle était à toi.

Quand une pensée surgit ne la prends pas comme ta pensée. C'est unepensée.

Quand un désir, une projection ou une attente se lève ne les revendique pas. Laisse-les être remis à la Source d'où tout vient.

Donne le souffle qui entre et sort.

Donne les images du futur que tu fabriques.

Donne les histoires que ton esprit raconte.

Donne les rôles auxquels tu t'identifies.

Tout.

C'est dans cet espace libéré que quelque chose de très simple se révèle ! Dieu. Vraiment. Tu sentiras et tu t'apercevras que :

Les inspirations surgissent naturellement et de plus en plus (avec une joie qui ne dépend de rien).

La créativité se met à circuler (sans vouloir à tout prix trouver des solutions pour tout).

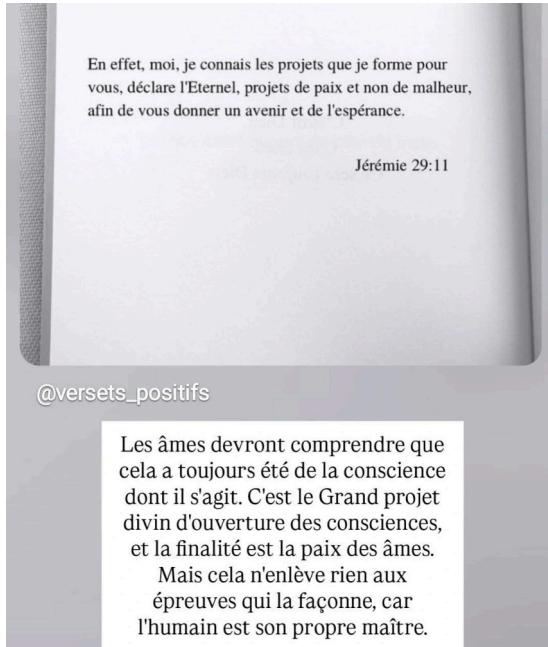
Des élans lumineux apparaissent d'eux-mêmes (alors que tu ne cherches rien).

Tu seras beaucoup moins agité intérieurement et même dans des moments de tension, tu sentiras une Paix profonde en toi, comme si elle avait toujours été là, ce qui est une Vérité (et sans pouvoir l'expliquer).

Suite page suivante



Les qualités divines comme la bonté, la clarté de l'esprit, la patience et la gratitude commenceront à s'exprimer sans effort. Comme un cœur d'enfant qui s'ouvre. Car lorsque que la conscience cesse de s'appropriier la Vie, elle devient le courant de Vie.





La civilisation actuelle

Cette civilisation actuelle a tendance à se percevoir comme une somme de son passé, alors qu'elle est la conséquence de son évolution. Et cette différence est très importante. Elle est la conséquence de son attachement à la matière, quand la graine fut plantée lors du 4e cycle, le 5e cycle s'est retrouvé plongé dans les conséquences. C'est dans le tissu de l'esprit humain que cette graine a germé. Et si nous voulons comprendre une partie du Grand Dessein de l'humanité, nous devons comprendre les lois de Cosmos dans lequel elle s'inscrit. Cette graine devait croître pour que la conscience touche si profondément la matière que l'humain un jour puisse la modeler en temps que fille et fils de Dieu. Mais en vivant cette phase de son évolution, il allait d'abord perdre son esprit dans les possessions terrestres. C'est ainsi que cette perversion née de l'attachement conditionnel allait progressivement saisir son esprit jusqu'à ce qu'il se pense propriétaire des pensées qui le traversent et le travaillent comme on pétri une pâte. Le plan des désirs devenant ainsi celui de tous les vices, tant l'astral qui forme ce corps magnétique est adulé comme le seigneur sur la matière. C'est pourtant en se laissant déposséder de l'illusion même de la possession que l'humanité pénétrera timidement dans le 6e cycle, nue de ses attachements, ceux qui n'ont cessés de retourner cette humanité contre elle-même. C'est à travers cette émancipation que l'Esprit viendra progressivement reprendre sa place de Seigneur sur la matière, à travers des esprits humains libérés du désir, élevés par la conscience des conséquences que ses attachements sanglants lui firent vivre durant des siècles et des siècles.



La plus grande croyance limitante, c'est de croire.

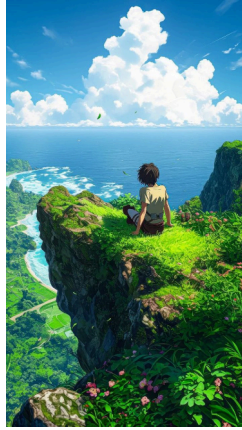
Croire, c'est toujours s'appuyer sur une représentation. Une idée formée par la mémoire : l'éducation, la culture, les expériences accumulées. La croyance appartient à la psychologie de l'individu qui interprète le monde à partir de son passé. Elle est subjective.

On répète souvent qu'il faut se libérer de ses croyances limitantes. Mais cette idée repose déjà sur une illusion ! Celle qu'il existerait des croyances qui enferment et d'autres qui libèrent. En réalité, changer de croyance ne libère pas. On abandonne simplement une construction mentale pour en adopter une autre. Le mécanisme reste inchangé tant la pensée continue de s'appuyer sur la mémoire pour définir le réel.

Or la pensée n'est pas la source de la Vérité. Elle ne peut travailler qu'avec ce qu'elle a déjà enregistré. Elle recycle, compare, organise, interprète... mais elle ne voit jamais directement.

L'intelligence réelle se dévoile à la conscience humaine lorsque l'esprit n'est plus prisonnier de ce système. Car elle ne dépend d'aucune croyance. Elle observe, elle comprend, elle perçoit les lois de la vie sans passer par le filtre des constructions subjectives.

C'est pourquoi un sage ne cherche pas à accumuler des croyances, même spirituelles. Il ne remplace pas une doctrine par une autre. Il développe une conscience claire, capable de voir les choses telles qu'elles sont, sans les réduire à ce que la mémoire en dit.



Pourquoi la nature est verte et le Ciel est bleu ?

Le secret du vert qui habite la Terre et du bleu qui demeure dans les Cieux.

Le vert est la halte du cœur. Là où la poussière du monde cesse d'aveugler. Là où la matière n'est plus saisie par le regard inquiet, mais accueillie dans une douceur qui ne possède rien. Le regard du cœur ne corrige pas la Terre, il la voit telle qu'elle respire en Dieu. Il ne demande pas à la forme d'être autre chose car il la traverse jusqu'à son secret. Dans ce regard sans prise, la matière révèle sa Lumière.

Le bleu est le lieu du Verbe qui ne vient pas de toi. Il descend comme un souffle que tu n'as pas fabriqué. Lorsque le cœur a brûlé ce qui veut saisir, la parole devient claire comme un ciel sans nuage. Elle ne cherche plus à dire, elle laisse le souffle parler.

Entre le vert et le bleu, il y a un secret. Beaucoup veulent parler du Ciel sans avoir lavé leur regard. Alors leur parole est encore chargée de la Terre qu'ils n'ont pas laissée mourir en eux. D'autres cherchent à aimer la Terre, mais sans jamais s'offrir aux Cieux. Leur amour est comme une source cachée qui n'abreuve personne.

Puisses-tu voir jusqu'à ce que rien en toi ne résiste, puis laisser monter ce qui n'a plus de propriétaire. Ce n'est pas toi qui unis la Terre et le Ciel. C'est lorsque tu cesses d'être entre les deux que l'unité apparaît.

Voilà un cœur devenu un jardin sans clôture, et une parole un souffle du Ciel.



La Sagesse Universelle

Dans la pensée taoïste, on apprend à ne pas troubler les Lois divines. On agit sans violence, sans excès, sans précipitation. On laisse les choses se faire selon leur juste mesure. C'est cela, vivre en accord avec le courant de la vie. Dans l'enseignement du Christ, on retrouve la même vérité sous une autre forme...apprendre à se rendre disponible à une Volonté plus grande. Coopérer consciemment avec l'Intelligence qui organise toute chose. Celui qui s'abandonne s'ajuste. Les petits actes du quotidien nous entraînent à appliquer les lois de la Vie intelligente.

« Le sage agit sans agir (wu wei) et enseigne sans parler. » Tao Te King

« Je ne fais rien de moi-même ; je parle selon ce que le Père m'a enseigné. »
— Jean 8:28

La sagesse du monde entier provient de l'Universel 🙏🙏



Vendredi 20 Mars

Les différents plans

Imagine que tu vis dans une grande maison à plusieurs étages. Au début, tu crois que seule la pièce du bas existe : c'est le plan physique, là où tu touches, manges, marches et vois le monde solide. Puis tu découvres qu'au-dessus, il y a une autre pièce où tout change selon ce que tu ressens : c'est le plan astral, le monde des émotions et des images, parfois beau, parfois trompeur.

En montant encore, tu entres dans la pièce des idées : c'est le plan mental. D'abord, tu apprends à réfléchir, comprendre et raisonner (le mental inférieur). Puis, plus haut dans cette même pièce, tout devient plus clair et lumineux : tu comprends sans effort, comme si une lumière intérieure s'allumait. C'est le plan causal, là où habite ton âme.

Ensuite, tu arrives dans une pièce très douce où tu te sens relié à tout sans séparation : c'est le plan bouddhique, le plan de l'Unité et de l'Amour vrai. Plus haut encore, tu entres dans un espace très silencieux et puissant où tu sais quoi faire sans hésiter : c'est le plan atmique, le plan de la Volonté divine.

Et tout en haut, il y a une lumière immense, comme un soleil intérieur : c'est le plan monadique, puis le plan divin (logoïque), la Source de tout. Et là, tu comprends que tu n'es pas seulement dans la maison... tu es la maison toute entière.

Samedi 21 Mars



Lumière, silencieuse au cœur de toute chose.

Les vents passent, les saisons changent de visage, les vagues se lèvent puis s'effacent, rien n'altère sa présence.

Elle traverse la pluie sans se mouiller, habite la nuit sans s'y égarer. Même voilée, elle demeure intacte.

Ce qui tremble n'est pas elle,
ce qui s'obscurcit ne l'atteint pas. Elle se tient en retrait des formes, et pourtant les révèle toutes.

Parfois oubliée dans les plis du monde, elle attend sans attendre, claire, simple, ineffable. Et dans le cœur de chaque être, comme un secret sans mot, elle sait se reconnaître ✨

Vois-toi comme la Lumière. Même traversée par tous les éléments, elle reste Lumière.



La nourriture prânique

La nourriture prânique ne désigne pas le fait de se passer de nourriture physique. Selon la science initiatique, cela désigne la capacité naturelle de l'être humain à capter et assimiler l'énergie vitale universelle, le prâna, présente dans l'air, la lumière, les éléments et les plans subtils.

Cette énergie est absorbée principalement par le corps éthérique, qui sert d'intermédiaire entre le physique et les plans plus subtils. Plus la conscience est harmonisée, plus la circulation du prâna devient fluide, la respiration, la qualité des pensées, la paix émotionnelle et le lien à la nature deviennent de véritables sources de vitalité.

Se nourrir de prâna signifie surtout vivre en accord avec les Lois de la vie, de sorte que l'énergie circule librement sans être dissipée par les tensions, les désirs excessifs ou les conflits intérieurs. La nourriture physique reste nécessaire pour la grande majorité des êtres humains, car le corps dense dépend encore de la matière. Mais à mesure que l'être s'affine, il devient moins dépendant de la quantité et davantage sensible à la qualité vibratoire de ce qu'il absorbe, qu'il s'agisse de nourriture, d'air, de lumière ou d'impressions.

Il faut comprendre que la véritable alimentation prânique n'est pas une pratique extrême (comme l'humanité aujourd'hui aime le sensationnel), c'est un état d'équilibre.

Un être qui respire consciemment, pense avec clarté, ressent avec justesse, et laisse la Vie le nourrir à tous les niveaux.



La connaissance de soi ne se reçoit pas

Il convient d'être attentif face à ceux qui proposent de vous révéler qui vous êtes, votre mission, vos mémoires... Ces approches peuvent sembler éclairantes, car elles donnent des repères et des mots sur des ressentis. Pourtant, la sagesse initiatique enseigne que l'être humain possède en lui tous les plans de conscience, et que la véritable connaissance de soi naît du contact direct avec le Principe spirituel.

Il peut être tentant de vouloir prendre ce qui paraît être un raccourci. Pourtant cette connaissance doit s'éveiller progressivement, par la purification de la conscience, l'observation lucide et le développement des qualités divines. Lorsque quelqu'un affirme connaître votre essence mieux que vous-même, il se produit un déplacement subtil de l'autorité intérieure. L'attention se tourne vers une parole extérieure, au lieu de s'ancrer dans la capacité de voir par soi-même. Cela entretient l'identification au plan psychique et mental, là où se forment les images, les projections et les interprétations. Or, ces plans peuvent refléter des éléments réels tout en les mélangeant à des constructions subjectives.

Le rôle du sage n'est pas de dire à l'autre qui il est. Lui-même ne se définit pas. Et souvent, il déçoit même les attentes. Parce qu'au lieu de donner des réponses, il invite à se tourner vers le sage intérieur. Il sait que le chemin initiatique réel est de développer une conscience suffisamment claire pour percevoir sans déformation. Il sait que cela demande du temps, de la foi, de la simplicité, et surtout beaucoup d'humilité (ce qui est très impopulaire).

La connaissance de soi se dévoile quand l'être devient assez transparent pour laisser le Logos l'éclairer depuis l'intérieur. Paradoxalement c'est quand il ne cherche plus à se connaître lui-même mais à connaître Dieu en lui qu'il se connaîtra réellement. Contrairement à ce que beaucoup pensent, le chemin ne conduit pas vers l'accumulation d'informations sur soi, mais vers la présence impersonnelle qui est la présence dévoilée du Logos.

« Le Royaume de Dieu est au-dedans de vous. » Évangile selon Luc
« Que personne ne vous séduise par de vaines paroles. » Épître aux Éphésiens
« Celui qui sait ne parle pas, celui qui parle ne sait pas. » Tao Te King
« Connaître les autres, c'est sagesse ; se connaître soi-même, c'est l'illumination. »
Tao Te King



L'engagement est la voie de l'Homme libre

Il y a une association récurrente dans la structure psychique de l'être, entre engagement et perte de liberté/d'autonomie.

Or, l'engagement est la voie de l'humain libre. Car l'engagement réel, ce n'est jamais envers l'autre mais envers Dieu.

Celui qui s'engage seul (projet, relation, travail) peut ressentir qu'il perd sa liberté. Car il s'engage extérieurement et non intérieurement. Alors que celui qui s'engage par choix demeure libre, car son véritable engagement est toujours avec Dieu. C'est sa foi qui l'engage naturellement.

« Là où est l'Esprit du Seigneur, là est la liberté. »

— 2 Corinthiens 3:17



Bonjour Lulu et Stéphanie,

J'ai mis la BD en ligne sur la librairie de Lulu.com ! Je suis trop content de pouvoir enfin la tenir entre mes mains !

Bises 🤗

Esteban

Version Ebook (gratuite)

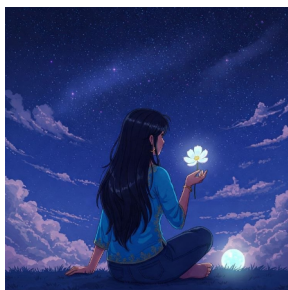
Version physique

...

Lui c'est une âme merveilleuse qui a mis tout son cœur à l'ouvrage pendant 2 ans, à me partager sa création à partir de AMI l'enfant des étoiles en BD, chapitre après chapitre pour la mettre gracieusement à disposition sur lulumineuse.com (avec les PDF et les versions audio de belles âmes aussi toutes disponibles)... et aujourd'hui, il l'a entièrement peaufinée, il vous donne la version e-book et si vous souhaitez l'imprimer pour l'avoir en version papier (comme je vais le faire perso 🥰), vous le pouvez !

C'est vraiment une merveilleuse nouvelle, ceux qui ont déjà lu Ami savent qu'il y a un avant et un après cette lecture fabuleuse. Alors avoir créé une BD, pour nos enfants, nos ados et nous les adultes, c'est un cadeau exceptionnel 🙏 Merci infiniment pour ton don, ta générosité et ton talent offert à tous ❤️

[26/03/2026 05:41] Lulumineuse Actualis: Quand j'écris ce type de message, mon intention n'est pas de dire qu'il faudrait se couper de toute aide extérieure, ni de rejeter les thérapeutes ou les psychologues. Ce serait une lecture simplifiée, presque réflexe, qui transforme une invitation à la lucidité en position extrême. Ce que je cherche à transmettre est plus précis. Je rappelle simplement qu'il existe en chacun un centre de connaissance qui ne peut pas être remplacé. Dans la vision initiatique, la compréhension réelle du "Je suis" ne peut pas être donnée de l'extérieur. Elle s'éveille progressivement, à mesure que la conscience se clarifie. Cela ne veut pas dire qu'il ne faut jamais être aidé. La sagesse est de reconnaître que tout accompagnement peut être un soutien... mais que la connaissance véritable ne peut émerger que depuis l'intérieur, lorsque la conscience devient suffisamment claire pour voir sans se projeter.



Sous mille visages, une seule Présence respire.

Elle porte les habits du jour et de la nuit, elle traverse les pensées comme le vent traverse les voiles.

Le « je » que l'on prononce change comme les saisons, tantôt chargé de larmes, tantôt habillé de joie, tantôt serré dans une histoire, tantôt dilué dans l'oubli.

Et pourtant, derrière ce mouvement, quelque chose... immobile et silencieux.

C'est un regard sans forme qui observe sans juger, qui accueille sans retenir, qui connaît sans s'approprier.

Les émotions passent comme des nuages, les identités dansent comme des ombres au crépuscule, et le cœur, peu à peu, reconnaît qu'il n'est ni l'ombre ni le nuage.

La douceur et l'harmonie s'installent. Les rôles continuent d'apparaître, les mots continuent d'être prononcés, les gestes continuent d'être posés, mais une lumière intérieure ne se confond plus avec ce qu'elle éclaire.

Le « Je suis » devient vaste...presque infini. Un espace où les formes naissent et disparaissent, sans troubler la Source.

Le « JE » n'a rien à défendre, rien à devenir, rien à prouver. Il est comme la flamme qui illumine sans se consumer, comme un océan qui porte les vagues sans jamais se briser.

Dans ce silence reconnu, les « moi » cessent de se prendre pour le centre, ils deviennent des notes dans une musique céleste, des gestes au service d'une Présence étoilée.

Seigneur, Toi seul demeures lorsque tout le reste s'efface.

Seigneur, Toi seul es, et en Toi tout trouve sa juste place.



Samedi 28 Mars



La vision perdue du réel

Les civilisations des âges antérieurs disposaient d'une connaissance de l'ordre cosmique parce que leur conscience n'était pas encore entièrement fixée sur la matière. Leur mode de perception incluait plusieurs niveaux de réalité. Elles ne se limitaient pas à ce qui est visible et mesurable. Elles percevaient que le monde physique est l'expression d'états plus subtils, et que la Terre s'inscrit dans une structure de plans.

C'est pour cette raison que leurs représentations sont toujours globales. Elles montrent la Terre en relation avec un ciel, avec des profondeurs, avec des axes ou des sphères superposées, intriquées... Elles n'ont pas cherché à l'isoler comme un objet, il s'agissait de "situer" symboliquement ou schématiquement, un niveau dans un ensemble. Ce qu'elles transmettaient était une compréhension de l'organisation du réel dans sa synthèse (et non dans la vision unique du plan de la densité comme nous le faisons aujourd'hui). *Suite page suivante*



Cette connaissance venait d'un autre point d'appui de la conscience. L'être humain n'était pas encore totalement identifié au plan physique et au mental analytique. Sa perception incluait des dimensions aujourd'hui mises de côté, qui s'ouvrent à nouveau progressivement au sein de la conscience individualisée. L'humanité antérieure pouvait appréhender les correspondances entre les plans de fréquences.

Avec le temps, la conscience humaine s'est concentrée sur la matière. Cette focalisation a permis un développement très précis de l'observation et de la mesure. Mais en se spécialisant sur le plan physique, elle a progressivement exclu les autres niveaux de perception. Ce qui était autrefois intégré est devenu invisible, puis considéré comme inexistant. C'est ainsi que la connaissance globale des anciens a été remplacée par une connaissance partielle. Les civilisations antérieures savaient parce qu'elles percevaient un ensemble, c'est la perception de la synthèse oubliée.

La différence tient de la position de la conscience. Les anciens voyaient la Terre dans un système de niveaux, en résonance directe avec leur propre structure intérieure.
« Connais-toi toi-même et tu connaîtras l'univers et les dieux »

Lulumineuse

La manière dont l'Homme voit la Terre révèle le niveau auquel il se perçoit lui-même.

Dimanche 29 Mars



Le livret théosophie



Ci-joint la photo du Livret en service à la Médiathèque de Sellieres dans le Jura.

Distillation de la sagesse universelle ✨🙌 Grâce à vous on illumine certains endroits en semant de petites graines. Parce qu'une seule petite page, une phrase peut parfois changer toute une vie, ouvrir une perspective, un passage 🙏

Toutes les infos pour l'action solidaire
(offrir ou proposer un endroit)

vous procurer le livret
(ou le lire gratuitement en ligne)



Lundi 30 Mars

Se donner à Dieu pour recevoir la Lumière

Tu cherches une inspiration ? Tourne-toi vers Dieu. Donne-toi à Dieu. N'attends pas que Lui te donne, donne-toi à Lui.

Tu ne veux plus t'inquiéter ? Tourne-toi vers Dieu, n'attends pas que Lui te les retire, donnes-les toute à Dieu.

Tu veux plus de clarté ? Tourne-toi vers Dieu, n'attends pas que le soleil traverse le mur, marche vers le Soleil.

Il ne sert à rien d'essayer mille méthodes, ni de frapper à mille portes, quand ton cœur reste à l'ombre.

Le jour, marche vers le Soleil et dans la nuit, allume une flamme.

« Donnez, et il vous sera donné » (Luc 6:38)

Mardi 31 Mars

Changer de centre pour transformer le monde

L'Homme cherche à corriger le monde avec ses mains, alors que le désordre commence dans sa pensée.

Les découvertes apparaissent, comme elles ont toujours apparu dans les cycles. La question n'a jamais été celle des moyens. Elle a toujours été celle du centre à partir duquel ils sont employés.

L'humanité devra cesser de vivre depuis le centre personnel, pour entrer dans une conscience supérieure... le Soi, le Logos... Le jardin de Gethsémani symbolise ce seuil.

Tant que l'axe intérieur reste incliné, l'humanité perfectionne ses moyens...tout en amplifiant ses déséquilibres.

Le monde change quand l'Homme change de place en lui-même.



Lumineuse Actualis
16 523 subscribers