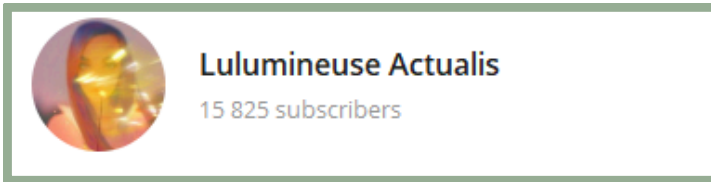



Les Telegram
de Lulumineuse
Novembre 2025

INTRODUCTION

Ce document rassemble les partages transmis par Lulumineuse en novembre 2025, sur Telegram.



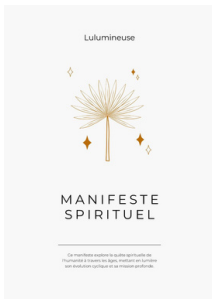
Aux pages suivantes, tu retrouves une table des matières interactive pour retrouver les sujets explorés par Lulu ce mois-ci. Clique sur chaque sujet souligné pour trouver sa page.

Sur toutes les pages du document, ce symbole  te permet de revenir directement à la table des matières.

Toutefois, si tu imprimes ce document, tu ne pourras plus accéder aux liens cliquables.

Bonne lecture !

Ebook - Manifeste spirituel



[Lire "Manifeste spirituel" sur téléphone](#)

[Télécharger "Manifeste spirituel"](#)

[Tous les E-books](#)

Manifeste spirituel

Par Lulumineuse - 4 pages en PDF

Ce manifeste explore la quête spirituelle de l'humanité à travers les âges, mettant en lumière son évolution cyclique et sa mission profonde.

Le Livret théosophique



[Toutes les informations](#)

TABLE DES MATIERES THEMATIQUE

VOIE INTÉRIEURE & ÉVEIL DE LA CONSCIENCE

Thème : reconnexion au Soi, guidance intérieure, cheminement spirituel

Quand la Pensée s'efface : Naître à la Présence
Quand le cœur s'unit à la matière
Le Dernier Mot de l'Esprit
La Foi Vivante : Écouter la Voix du Présent
Le monde des Hommes et le monde des âmes
Le sens de la Vie c'est Dieu
Laisser Dieu vivre à travers soi
Servir le Présent
Dieu seul sait
Une âme qui écoute s'élève
La vraie connaissance

MYSTÈRES COSMIQUES & RÉVÉLATIONS

Thème : compréhension des plans supérieurs, influences célestes, unité universelle

La Réconciliation de l'Esprit et de la Matière
Vision fin 2025 – ouverture 2026
La Perversion et le Retour au Courant Divin
Les Trois Plans Supérieurs
Le Voile Levé

TABLE DES MATIERES THEMATIQUE

CONVERGENCES SCIENCE & SPIRITUALITÉ

Thème : lien entre principes spirituels et lois naturelles, compréhension vibratoire et énergétique de la vie, alliances entre anciens savoirs et découvertes modernes

L'Intelligence Amour ne veut que ton bien
Les croyances, limites du mental inférieur
La Croyance dans l'Éphémère
L'Inconscient Sacré
Sortir des Influences

TRANSFORMATION & PURIFICATION INTÉRIEURE

Thème : travail sur l'ego, alchimie intérieure, dépassement des limitations

Offrir nos marécages à Dieu
Ce monde en manque d'Amour
Une âme qui écoute s'élève
La Transfiguration des désirs : du manque à la Lumière

TABLE DES MATIERES THEMATIQUE

GUIDANCE & MAÎTRISE ÉMOTIONNELLE

Thème : écouter les ressentis, équilibrer les émotions, suivre l'élan du cœur

L'Impact de la Présence : Ce que votre lumière réveille chez l'autre

Espaces sûrs et âmes libérées : Adolescents & autorité intérieure

L'Impact de la Présence : Ce que Votre Lumière Éveille chez l'Autre

Mot de Lulumineuse

ENSEIGNEMENTS & INSPIRATIONS EXTÉRIEURES

Thème : citations, textes ou références à des maîtres, enseignants spirituels ou courants extérieurs ; complément à l'expérience vécue de l'auteur.

Zarathoustra / Zoroastre – Les Gathas

“Manifeste spirituel”

Livret théosophique / Action solidaire

Oracle de Manon

La Voix des Sages

Vidéo Ycare – De la chute à la lumière

1er Novembre 2025



Quand la Pensée S'efface : Naître à la Présence

De la pensée à la Présence

« Je pense, donc je suis » a marqué l'âge de la raison, celui où l'humanité devait apprendre à **se percevoir comme un être distinct, conscient de lui-même**. Ce fut le temps de l'individualisation, nécessaire à la formation du « moi ». Mais l'ère de la séparation touche à son terme. **L'humanité entre progressivement dans la conscience du « Je suis », pure et sans complément.**

La pensée, qui fut jadis le marchepied vers la conscience, devient à présent **son voile**. Elle analyse, compare, juge ; mais elle ne peut unir. Elle éclaire le chemin, sans pouvoir être le soleil. Il faut désormais oser déposer la béquille de la pensée pour laisser l'Être **marcher librement en nous**.

La Connaissance par l'Union

La pensée sépare : elle fait du monde un objet à comprendre, du soi un sujet qui observe. Mais la Connaissance véritable naît quand **cette distance disparaît**.

Celui qui pense cherche à posséder la vérité ; celui qui est, la devient.

Dans le **silence** de la pensée, l'Être s'ouvre et se reconnaît partout. Alors, il n'y a plus d'observateur ni d'observé, plus de dedans ni de dehors... seulement la vie, **Une**, consciente d'elle-même.

C'est cela, la Connaissance : une fusion. Un état d'être.

Là où il n'y a plus de « moi » qui pense, il n'y a plus de séparation, il n'y a plus que la **Présence**.

2 Novembre 2025

Quand le cœur s'unit à la matière, Dieu prend forme.

Le Souffle de l'Unique

Il n'est rien qui soit hors de Dieu.

L'âme voyage de forme en forme pour apprendre à ne plus séparer.

Un jour, elle regarde la vie et dit :

« Ce n'est plus le monde que je vois, c'est le Visage de l'Éternel qui se contemple en moi. »

Alors le silence devient prière, le souffle devient lumière, et la matière, **temple de l'Esprit**.

Tout est sanctifié, car tout est Un.

L'Aube de l'Être

Le cœur, fondu dans le grand Silence, épouse la substance du monde.

Et soudain, il n'y a plus deux...

plus le Ciel et la Terre, plus le chercheur et le trouvé... mais un seul Souffle, **un seul Amour, une seule Présence**.

Ainsi naît l'humanité nouvelle ! Celle qui ne cherche plus à penser, celle qui rayonne.

Quand le cœur s'unit à la matière, Dieu prend forme.

Le Silence n'éteint pas la pensée, il la transfigure.



L'Intelligence Amour ne veut que ton bien éternel

Le corps ne "choppe" pas une bactérie ou autre maladie, virus... par un malheureux hasard. Il s'en sert **pour une transfiguration.**

L'organe ou la partie du corps qui est concernée à une fonctionnalité physique mais aussi une **fonctionnalité subtile.**

Lorsque la fonctionnalité subtile n'est pas respectée, pas optimale, **alors le corps utilise l'élément feu dans l'organisme physique**, au moyen d'entités (comme une bactérie), pour purifier, dissoudre et transmuter les scories psychiques accumulées **dans les plans subtils correspondants.**

La sagesse universelle nous enseigne que toute inflammation ou toute « attaque » microbienne est une opération de **nettoyage alchimique**, le feu de la vie agit là où **la circulation de l'énergie spirituelle a été entravée.**

La manifestation dans le corps a pour but d'aider la conscience à **rétablir l'harmonie entre la fonction matérielle et la fonction spirituelle de l'organe.**

Quand l'être retrouve la juste vibration, par la compréhension, le pardon, la paix intérieure, le feu s'apaise de lui-même, car il a accompli son œuvre. **Celle de rendre à la matière sa transparence, pour que l'Esprit y circule et œuvre librement.**

Le corps n'est pas dans le monde : c'est le monde qui respire à travers le corps.

Il n'y a pas de hasard biologique, seulement des lois vibratoires.



La Réconciliation de l'Esprit et de la Matière : Vers la Nouvelle Jérusalem

La matière, visage visible de l'Esprit

La matière est l'expression tangible de l'Esprit. Elle rend perceptible la vibration divine sous une forme stable, afin que la conscience puisse s'y reconnaître et s'y éveiller. Chaque atome, chaque cellule, chaque étoile est présence de l'**Intelligence créatrice manifestée** à divers degrés, créant le temps et l'espace. En contemplant la matière comme une lumière condensée, l'humain rétablit l'unité entre la science et la sagesse, entre le monde visible et le monde intérieur... **contemplant ainsi le monde divin dont il est l'expression.**

L'Esprit, principe vivant de toute chose

L'Esprit anime, inspire et fait croître toute forme de vie. Il agit par résonance et par Amour, révélant dans chaque être **la beauté de son dessin.**

Là où il circule librement, tout s'harmonise, tout s'ouvre, tout rayonne. L'âme qui s'accorde à ce courant découvre la joie d'être **un instrument conscient de la Vie**, participant à la symphonie universelle de la création.

La Nouvelle Jérusalem

Dans la Bible, la « Nouvelle Jérusalem » descend du ciel, préparée comme une épouse ornée pour son mari (Apocalypse 21:2).

Ce passage de l'Apocalypse exprime une vérité cosmique et initiatique. **La réintégration de l'Esprit et de la matière dans une unité consciente.**

La *Nouvelle Jérusalem* symbolise le corps de lumière collectif que l'humanité doit édifier. C'est la forme parfaite où **l'Esprit descend pour habiter la substance purifiée.** Elle représente **la nouvelle conscience planétaire**, le temple de l'Âme universelle, construit par les âmes éveillées et unies à **leur Soi divin.**

L'épouse, c'est l'âme humaine devenue transparente à la lumière de l'Esprit. Par la purification et la transfiguration, elle se rend apte à s'unir à son principe supérieur.

Le mari, c'est l'Esprit, la Monade, le feu divin qui, en descendant dans la conscience incarnée, en fait **un temple vivant de Dieu.**

La descente de la Jérusalem céleste symbolise la réalisation du Royaume intérieur. La fusion du ciel et de la terre, du mental et du cœur, de l'humain et du divin. C'est le moment où l'Homme, devenu pont entre les mondes, **fait descendre dans la substance terrestre la lumière de son Esprit et inaugure la civilisation du sixième cycle**, celui où la matière elle-même devient transparente à Dieu Principe Éternel.



La Loi de Résonance : vers le Retour du Gouvernement Intérieur

11. Les dirigeants oppresseurs,
alliés aux chefs religieux,
essaient de dominer le peuple
par la ruse et la force
en gaspillant leur vie.
Mais lorsqu'ils arrivent
au Pont de l'Estimation,
leur conscience et leur âme
rugissent
contre eux
car ils ont été tout le temps
dans la Demeure de la Tromperie.

Zoroastre, les Gathas - extrait

Zarathoustra, les Gathas. Il y a 3700 ans. J'ai beaucoup partagé sur ce canal sur Zarathoustra ou Zoroastre, vous pouvez retrouver les posts grâce à la loupe 🔍 dans Telegram

Quiconque désire comprendre Jésus doit partir de l'univers spirituel de Zoroastre.

Cardinal Franz König, archevêque de Vienne.

La Loi de Résonance et de Justice intérieure

Toute pensée, toute action et toute intention **gènèrent une onde qui revient à sa source**. Ce que l'humain émet, il le rencontre à nouveau sous une forme juste et mesurée. Les dirigeants ou les âmes puissantes, lorsqu'ils emploient leurs forces, **éveillent des champs vibratoires à leur image**. Le « Pont de l'Estimation » évoque ce moment où la conscience récolte la lumière ou la densité qu'elle a elle-même engendrée. C'est la grande loi d'harmonie universelle, qui maintient l'équilibre entre les mondes. **L'âme, en franchissant ce pont, contemple la vérité de sa création et reconnaît son œuvre dans le miroir de la Vie.**

Le pouvoir sans Lumière

Le monde actuel est gouverné par **la conscience du mental inférieur**. Les dirigeants agissent pour la plupart depuis **la sphère du raisonnement et de la volonté personnelle**. Leur intelligence organise, calcule, structure, mais elle ne s'appuie pas encore sur la lumière de **l'océan de sagesse intérieure**. C'est la phase du pouvoir mental sans sagesse. Pendant ce temps, **les grands instructeurs du monde** œuvrent depuis le mental supérieur, là où la pensée est pure intuition, guidée par la **loi d'unité**. Ces deux champs vibratoires ne se rencontrent pas encore. **Tant que la conscience collective demeure polarisée dans le mental inférieur, elle nourrit la séparation entre l'autorité extérieure et la guidance intérieure.**

Le retour du gouvernement intérieur

L'évolution pousse désormais l'humanité à **franchir ce seuil**. À mesure que chacun se relie à sa sagesse intérieure, la politique extérieure perd de son emprise. Les peuples cessent de prêter leur énergie **aux luttes de pouvoir** et cherchent à s'accorder **aux enseignements des grandes âmes**.

C'est le **début du gouvernement intérieur** : celui du discernement, de la lucidité et du service. **Quand les consciences s'unissent à la lumière de l'âme, la hiérarchie extérieure se dissout naturellement**. Le véritable dirigeant devient l'Esprit en soi, et la Terre s'oriente vers une gouvernance fondée sur **la clarté, la coopération et la paix intérieure**.

Mot de Lulumineuse



Peu d'entre vous le savent peut-être, mais ma capacité à vous transmettre des informations, des ressources et des réponses chaque jour, que ce soit par email ou sur Instagram, découle d'une joie et d'une gratitude infinies. Je suis soutenue par le divin, à travers des êtres qui contribuent à la réalisation de cette volonté d'expansion de la conscience.

Je reçois régulièrement des partages de personnes qui souhaitent m'apporter des choses, mais qui ne perçoivent que l'aspect public de mon travail. En réalité, depuis des années, j'œuvre chaque mois aux côtés d'âmes engagées, avisées et volontaires, partageant une même direction. Nous formons un grand chœur d'êtres qui se retrouvent régulièrement, et c'est toujours un plaisir de renouer ce lien cyclique.

Chaque mois, nous plongeons ensemble dans les arcanes de la spiritualité. Les enseignements que je diffuse vont bien au-delà des échanges publics ; ils touchent aux multiples facettes de l'existence humaine et révèlent des vérités que seules les âmes véritablement engagées peuvent accueillir avec simplicité.

Nous formons une arche, une véritable famille d'âmes unies sous la même étoile, celle de la Lumière, que nous découvrons ensemble en puisant dans la sagesse qui nous habite et nous guide. Bien que le monde puisse sembler souvent superficiel, même au sein de la spiritualité, il existe, au cœur de tout cela, des êtres qui s'engagent à explorer des profondeurs insoupçonnées.

Je tiens à exprimer ma gratitude à chaque âme qui avance sur son propre chemin. Suivez la direction que votre être intérieur vous indique, avec un cœur pur. Je remercie le Grand Plan pour toutes ses manifestations sur Terre, et j'espère que nous pourrions continuer à le servir.

Toutes les informations sont disponibles sur mon site de ressources. Sachez que je ne ferai jamais de promotion pour attirer les gens ; seul Dieu sait où ses enfants doivent se rendre. C'est Sa voix qui doit nous guider.

Lulumineuse 🌸

Précisions : Je ne parle pas d'une équipe technique ou d'un « staff » qui m'aide à tout gérer... non 🌸
Pour ça nous sommes 2. Stéphanie et moi-même. Bisous les amis.



La Minute Fraternelle - Proposez un thème ou une question



Surprise ! - La Minute Fraternelle



Le Dernier Mot de l'Esprit : Discernement et Présence

On me dit "Puis-je faire confiance à tel être ?" "Que penses-tu de telle personne ?"

C'est DIEU en toi que tu dois consulter. Même si tu as devant toi la personne la mieux intentionnée du monde entier. Si un jour elle te donne quelque chose ou te dis une parole, même avec une vraie bonne intention, **c'est DIEU EN TOI qui doit avoir le dernier mot.**

C'est tout ce qu'il faut savoir pour TOUTE relation. Au quotidien.

Et comment fait-on pour laisser Dieu avoir le dernier mot ?

On ne relie pas de pensée ni d'émotions à ce que l'on reçoit, à ce qu'on entend et on n'attend rien. **On ressent profondément un tiraillement, ou au contraire, l'ouverture d'une évidence.** Ce mouvement c'est **l'Amour du Verbe**, la présence de Dieu en toi qui se rétracte ou se dilate.

Mais comment le ressentir dans le corps ?

Arrête de tout ramener à ton corps physique. **Le sens profond d'une chose n'est pas dans la matière mais dans l'Esprit qui l'anime.** Tu ne sens pas dans ton corps physique une idée se déposer et pourtant tu le sens dans ton être.



✨ Je découvre ma Clef ✨ - Manon



Tirage méditatif

Respire profondément.

Tu peux poser une intention ou te laisser simplement porter vers le message qui t'est destiné.

✨ Je découvre ma Clef ✨

La Tempérance

Mon message ce soir, merci Manon pour cette merveilleuse création avec tes mots ✨🙌

Oracle en Manon



La Foi Vivante : Écouter la Voix du Présent

Le juste, serviteur de la Volonté supérieure

Le juste demeure droit dans la Volonté supérieure dont il est le serviteur. Il ne cherche pas à s'affirmer sur l'extérieur, il ne cherche qu'à **servir l'être suprême** intérieur, Dieu qui parle en lui-même comme en chacun. Vous n'avez pas à vous affirmer pour préserver votre flamme. **C'est la Flamme qui affirme Sa volonté en vous. Et c'est à vous de la servir.**

Oui, vous devez rester ferme, **ferme dans votre Foi.** Uniquement dans la droiture de votre Foi. Car c'est elle qui vous relie à la volonté supérieure, et qui relie chaque être de la même manière.

Vous n'avez pas à vous préoccuper de poser des limites. Ne passez pas votre temps à construire des murs plutôt que des ponts. Investissez votre temps à demeurer **le pont de la volonté divine incarnée dans l'humain.** Vous n'aurez rien d'autre à vous préoccuper.

Qui vit réellement par la Foi ?

Cessez de demander à Dieu ce qu'il faut faire ou où aller dans le futur. Dieu Principe ne parle pas du futur. **Il est la Voix du Présent éternel.**

Alors, qui écoute véritablement au Présent ? Qui écoute dans la confiance totale, celle de la **Foi vivante** ?

Lorsque vous dites : « Je ne me sens pas à ma place... » C'est souvent la Voix divine qui murmure « Mon enfant bien-aimé, tu n'es plus à ta place. » Mais l'enfant répond : « Oui, mais où dois-je aller ? Et comment ferai-je si je quitte cette place ? »

Et Dieu se tait, parce qu'Il a déjà parlé.



Le monde des Hommes et le monde des âmes

Si c'est la gloire ou le désir qui mènent vos pas, alors le monde des Hommes vous a déjà conquis. Vous avancez selon les lois de l'ego, dans un théâtre où l'apparence et l'activité de la personnalité l'emporte sur l'Essence. Vous devenez l'otage de ce que les autres pensent et de ce que vous croyez devoir être pour exister.

Mais si vous honorez une gloire intérieure, celle qui naît de la fidélité à votre âme, si vous écoutez la Volonté supérieure qui vous anime au-delà des ambitions passagères, alors vous n'êtes plus dans une quête illusoire de victoire extérieure. Vous vous êtes vaincu vous-même. Et dans ce dépassement, **Dieu devient votre demeure**, votre refuge, votre état d'être véritable.

Vous appartenez au monde des âmes.

Il suffit parfois de lire une seule phrase dans un livre pour que tout votre monde intérieur se réorganise. Vous ne comprenez pas avec votre intellect : vous savez, comme si une clé invisible avait tourné dans une serrure oubliée. Il arrive aussi qu'un simple alignement naturel des événements dans la journée résolve ce que l'effort mental n'avait pas su démêler, l'intelligence plus vaste orchestrât en silence le déroulement de votre libération. La nuit, dans les couches profondes de votre être, quelque chose s'alchimise, et au réveil, ce qui semblait insoluble la veille se dissout dans la lumière d'un autre plan, sans lutte ni analyse. En marchant dans la nature, sans raison, vous pouvez être envahi d'une paix claire et percevoir l'ordre sous-jacent du vivant, sans l'expliquer, simplement le vivre. En méditant ou en contemplant un symbole, une vision, une idée non-verbale peut émerger, née non du raisonnement mais d'une intuition lumineuse, pleine de sens, souvent impossible à mettre en mots. Vous relisez un ancien texte que vous connaissiez par cœur, et soudain, vous le comprenez d'un tout autre plan, comme si votre regard avait changé de dimension. Une phrase dite par quelqu'un dans une conversation banale peut résonner en vous comme un écho profond et lointain à la fois, déclenchant une révélation intérieure que l'autre ignore même avoir prononcée. En observant un enfant jouer, vous pouvez percevoir en un instant la simplicité du bonheur véritable, sans qu'aucun raisonnement ne vous y conduise. C'est une compréhension silencieuse, lumineuse, entière. Lorsque le mental abstrait s'éveille, il devient un pont subtil entre le cœur et l'intuition supérieure, entre la matière et les lois invisibles de l'Être. **Alors ce n'est plus vous qui cherchez la Vérité : c'est la Vérité qui vous trouve.**



9 Novembre 2025

Manifeste spirituel - Nouvel ebook

Manifeste spirituel

Par Lulumineuse - 4 pages en PDF

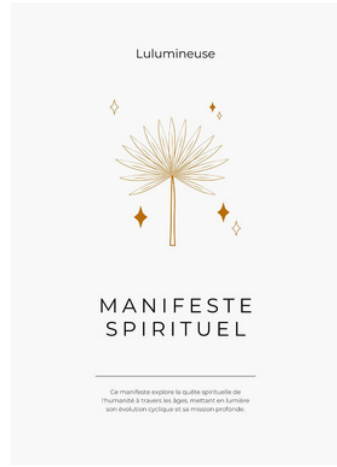
Ce manifeste explore la quête spirituelle de l'humanité à travers les âges, mettant en lumière son évolution cyclique et sa mission profonde.

[Lire "Manifeste spirituel" sur téléphone](#)

[Télécharger "Manifeste spirituel"](#)

Tous les E-books et PDF du site sont à libre disposition sur cette page :

[Tous les E-books](#)



L'âme est le jardin de l'Esprit

L'âme est le jardin de l'Esprit. Lorsque l'âme devient un jardin, l'Esprit y descend comme la rosée. Ne cherchez pas l'Esprit comme on cherche un trésor caché, ne l'appellez pas à grands cris, Il n'aime pas le vacarme. Il descend lorsque notre cœur devient clair comme une eau de source et que notre maison intérieure est balayée par le vent de l'Amour. Purifiez vos pensées pour qu'elles ne soient plus des cordes tendues par l'ego, mais des fils d'or dirigés vers le Ciel. Adoucissez votre cœur afin qu'il devienne un refuge pour tous les êtres, même ceux que le monde rejette. Ne cherchez pas à plaire au monde, mais à vibrer selon la Volonté de l'Invisible. Vivez sans détour, dites la vérité même dans le silence, et marchez dans la bonté même lorsque personne ne vous regarde. Alors, sans effort et sans bruit, l'Esprit viendra, entrant par le souffle, par un frisson, par une lumière douce qui ne s'impose pas. C'est l'épanouissement naturel d'un état de paix intérieure. Comme la fleur s'ouvre au soleil, **ainsi l'âme pure s'ouvre à l'Esprit, et dans cette ouverture, il ne reste plus que l'Amour qui agit.**

10 Novembre 2025



Les croyances, limites du mental inférieur

Toutes les croyances sont limitantes. Il n'y a pas de bonnes ou de mauvaises croyances. Car croire n'est pas savoir. Et savoir n'est pas connaître. Prenons un exemple : Soit vous savez nager, ou vous ne savez pas. Connaître la nage ne fait pas de vous quelqu'un qui sait nager. Croire que vous êtes capable de nager, ne fait pas de vous une personne qui sait nager. C'est pourquoi croire en Dieu, n'est pas Vivre en Dieu.

Les religions peuvent maintenir l'humain dans des croyances. Mais l'humain seul doit transcender le stade de ses croyances et de ses connaissances pour entrer dans le SAVOIR.

Croire relève du mental inférieur, c'est-à-dire de la partie de l'esprit liée à la raison, à la mémoire et aux perceptions du monde matériel. Le mental inférieur fonctionne par comparaison, déduction et projection ; il ne peut donc saisir la réalité spirituelle que sous forme de pensées, concepts ou croyances, jamais par expérience directe. Le savoir spirituel, lui, émane du mental supérieur, ou âme (corps causal), qui perçoit la vérité par intuition directe, sans passer par les filtres du raisonnement ou de l'émotion. On parle alors de la connaissance intuitive ou gnose, une connaissance vécue, issue de l'union entre l'âme et l'Esprit.

Ainsi, la croyance appartient au domaine du mental inférieur (le plan de la pensée formelle), tandis que la connaissance spirituelle appartient au mental supérieur, qui reçoit la lumière de l'Esprit et la transmet à la conscience humaine.

A l'aube de son éveil, il quittera le monde des croyants pour le monde de l'être. Il saura Dieu, il sera Humain-Dieu. Dans le cycle prochain, il ne cultivera plus aucune croyance.



Réalisation en cours

Je suis en train de réaliser une forme de codex, un dictionnaire des Principes Éternels, basé notamment sur l'ensemble des messages postés chaque jour. Il verra le jour dans quelques mois. C'est un très gros travail de tri et de classement. Mais réaliser un véritable guide des fondements de la science initiatique est pour moi un outil très précieux, pour tous ceux qui souhaitent avoir sous la main les Principes expliqués clairement, rangés par thèmes et classés dans un ordre de profondeur.



Extrait "Le Royaume des Cieux"

Extrait "Le Royaume des Cieux"

12 Novembre 2025



La Croyance dans l'Éphémère : La Grande Illusion Humaine

La majorité de l'humanité vit encore dans la croyance que la matière constitue la réalité ultime. Les dogmes de cette vision insidieuse affirment que seul ce qui est mesurable existe, que le but de la vie réside dans le confort, la possession et le plaisir des sens, et que la mort représente une fin plutôt qu'un passage. Il s'agit là d'une véritable religion de la personnalité, qui nie l'existence de l'âme et s'attache exclusivement à l'éphémère.



Canal Telegram "La Voix des Sages"

Céline a ouvert ce canal où vous pouvez écouter les messages du canal en son et en image, avec sa voix douce et lumineuse, un bonheur !

"Des textes inspirants à écouter, pour ceux qui aiment entendre la sagesse."



Voie initiatique vs développement personnel

Là où la voie initiatique cherche à transcender la personnalité pour révéler l'âme, le développement personnel cherche souvent à optimiser la personnalité pour qu'elle se sente mieux dans son costume...donc au lieu d'un être unifié, on obtient parfois un personnage gonflé à la confiance en soi et toujours prisonnier de ses miroirs intérieurs...

La personnalité, très fière, sur le point d'atteindre l'illumination après "le module 7, -Devenir un Maître en trois étapes simples".

Pendant ce temps-là, le vrai Soi observe tout ça depuis le plan causal...

Humour du soir 📖 ✨

13 Novembre 2025

Offrir Nos Marécages à Dieu : le Chemin de Purification

Ce sont les pensées qui nous montrent les rancœurs que l'on nourrit, elles sont donc très utiles car chacune d'entre elles peut nous rappeler de donner à Dieu ce qui reste dans nos marécages. La purification intérieure est un chemin de patience avant tout 🙏



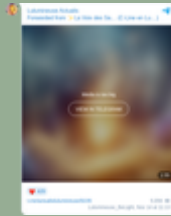
14 Novembre 2025

Le sens de la Vie c'est Dieu

Le sens de la Vie c'est Dieu, te rendre utile c'est d'abord revenir dans sa Lumière, revenir à la vie douce, simple et silencieuse, sans nourrir de pression, sans s'engager dans une course au devoir. Le monde a d'abord besoin d'âmes simples et rayonnantes. Les ambitions peuvent parfois nous enfermer dans des attentes et une pression inutile. Revenir à la légèreté c'est ainsi que le chemin se crée doucement, mais sûrement 🙏



Canal Telegram "La Voix des Sages"



15 Novembre 2025

Vision fin 2025 - ouverture 2026

Un souffle de renouveau vient sonner les cloches des cathédrales intérieures. Les justes sont engagés à ériger le temple de la nouvelle Jérusalem, la cité intérieure est la porte du cycle qui s'en vient. Les pèlerins sont de plus en plus nombreux, comme les vagues d'un océan qui cherche à se rassembler. Dieu seul sait rassembler les cœurs éparpillés, les aveugles errants dans les contrées embrumées et sur les plaines desséchées. La Source apporte son eau aux oubliés et leurs vêtements sont ornés de pierres précieuses. Un son qui vient de très loin devient familier, comme un souvenir lointain, une promesse qui vient s'accomplir et dont le germe prend racine dans l'eau de myrrhe tombée du Ciel.

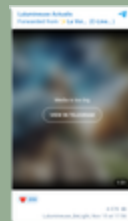
C'est une vision reçue pour l'année qui s'ouvre doucement et celle-ci qui se referme.



Canal Telegram "La Voix des Sages"

J'aime tellement le ton de sa voix qui épouse naturellement le texte 📖 Son canal :

Canal Telegram "La Voix des Sages"





16 Novembre 2025

Ce monde en manque d'Amour

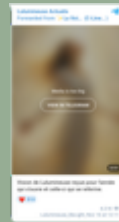
Ce monde manque de charité car il manque d'Amour. On ne peut donner ce que l'on ne possède pas. Et quand on a beaucoup d'Amour en ce bas monde, on est naturellement dans la charité, mais tout ceux qui sont en Elle savent à quel point cela est empli de sacrifices, car vos amis, vos proches et vos parents eux-mêmes pourront projeter leurs intérêts personnels inconscients sur vous et vous renvoyer votre Amour sous forme de glace. Ainsi, à tous les êtres charitables, je vous dis : Je vous vois. Je vous entend. Je vous comprend. Vous êtes les amis de Dieu.



Canal Telegram "La Voix des Sages"

Vision de Lulumineuse reçue pour l'année qui s'ouvre et celle-ci qui se referme.

Canal Telegram "La Voix des Sages"





L'Inconscient Sacré : Pourquoi il ne Faut Jamais Forcer les Mémoires

Dans la vie d'une âme, certaines choses sont profondément engrammées, et l'âme, lorsqu'elle s'incarne, ne doit pas forcer certains désengrammages. Aujourd'hui, j'observe des pratiques qui me paraissent extrêmement dangereuses. Je constate la pensée analytique de l'humain, avec sa logique très présomptueuse, qui croit qu'il faut creuser dans l'inconscient à gros coups de pelle pour sortir toute la "boue" qui s'y trouve. C'est une très mauvaise idée.

Il ne faut jamais donner de grands coups de pelle dans l'inconscient en se disant que l'on va tout déloger pour ensuite être "propre" et "tout neuf". Lorsqu'on déloge certaines couches de l'inconscient au karcher, alors que cet inconscient a justement une fonction protectrice pour l'individu incarné, on peut créer des dégâts irréversibles pour l'incarnation entière. Toute la vie peut être déséquilibrée, ainsi que les incarnations suivantes.

Quand je vois des promesses qui visent à aller creuser très loin — par exemple dans toutes les anciennes incarnations — je le répète : il ne faut jamais forcer. De même, vouloir plonger dans toute la noirceur, pratiquer un "shadow working" poussé à l'extrême pour "devenir tout beau, tout neuf et tout brillant après", c'est une très grande erreur. On ne doit pas ouvrir la mémoire de l'âme avec la force de la volonté personnelle.

Lorsque vous travaillez sur vous uniquement par la motivation de la volonté inférieure et de la logique personnelle — donc la volonté personnifiée et non la volonté divine — vous risquez clairement de faire des dégâts. Alors qu'il existe un planning divin absolument majestueux, sur mesure pour chaque âme incarnée : cela s'appelle la vie. Et le maître de la vie de chaque âme, c'est la Loi de Causalité.

Tout ce qui se passe dans votre existence constitue un stage sur mesure et gratuit, car la vie est gratuite, pour vous permettre de vivre exactement les expériences nécessaires au délogement de certaines couches de l'inconscient. Ce processus libère les mémoires de l'âme, les transmute, les glorifie, afin qu'elles deviennent lumière.

On ne peut pas faire cela en une seule vie, car nous avons accumulé tant d'expériences et laissé tant de traces que toutes ne peuvent pas être lavées d'un coup. Mais il existe une vie où l'on arrive à la fin du nettoyage, où tout est glorifié. C'est le moment où l'on n'est plus attaché à la sphère d'incarnation parce qu'électromagnétiquement, on n'a plus "d'atomes crochus" avec ce qui nous retient à la matière. Lorsque tout est pacifié dans la cause et l'effet, la Loi de Causalité n'est plus votre maître : vous ne faites plus qu'un avec elle.

Mais tant que nous sommes rattachés à la Loi de Causalité, si nous essayons de contrecarrer l'intelligence causale en forçant les choses, nous créons encore plus de détours en voulant prendre des raccourcis.

C'est le grand malheur de certaines formes de spiritualité d'aujourd'hui, remplies de croyances, d'erreurs et de concepts repris par la personnalité. Cela crée beaucoup de mal-être, de souffrances inutiles — qui malgré tout servent l'évolution de l'humanité.

Est-ce l'avenir de l'humanité ? Pour une partie, oui. Elle est déjà dedans.

◆ *Extrait des réunions avec les donateurs du site Lumineuse.com*



La Minute Fraternelle - Saison 2 - PRIERE

Le premier épisode de la toute nouvelle saison est en ligne 📺 Que la prière vous illumine 🙏🔥



Episode de La Minute Fraternelle

Sortir des Influences : Retrouver la Souveraineté de l'Âme

Depuis toujours, la population est façonnée, orientée et instrumentalisée par des autorités extérieures, politiques, économiques, religieuses ou culturelles, qui cherchent à modeler les comportements, les opinions et les modes de vie. Tant que l'être humain s'en remet à ces influences pour penser, décider et se définir, il reste vulnérable aux manipulations et aux illusions collectives. La véritable libération ne peut naître que de l'autorité intérieure, cette Présence divine qui éclaire de l'intérieur, qui rend autonome, lucide et incorruptible. Lorsque l'être se gouverne depuis cette source intime, aucune structure extérieure ne peut plus le détourner de sa propre vérité.

Les algorithmes des plus grands réseaux d'influence planétaires sont conçus pour répondre à des objectifs précis qui encouragent l'individualisme, le divertissement permanent et un culte insidieux de la personnalité. Ils amplifient ce qui capte l'attention plutôt que ce qui élève la conscience, fragmentent l'expérience humaine en désirs instantanés, et façonnent subtilement la perception du réel. En orientant les comportements, les émotions et les croyances, ces mécanismes servent avant tout la manipulation, en détournant l'être de sa profondeur au profit d'une stimulation continue qui empêche le retour à soi.

Coucou Lulu,
Je rebondis sur ta story, que notre existence est un stage sur mesure
Ça veut dire que tous ces stages que l'on fait, toutes ces pratiques ne sont pas utiles?
Ca ne peut pas être la vie qui les place sur notre chemin?
Merci pour tous tes partages tellement précieux 🙏🙏🙏🙏
🔥🔥🔥

Coucou Lulu,
Je rebondis sur ta story, que notre existence est un stage s...voir plus

Attention à l'extrémisme de la pensée mentalisée 🙏. Si le cœur guide vers tel stage, rencontre ou autre, si le Maître intérieur t'y oriente, alors suis Sa voix.

Dieu seul SAIT. C'est la personnalité qui ne sait pas et qui ne doit pas orienter à la place du Maître intérieur.

Suivre la voix du Maître intérieur



18 Novembre 2025

Le Voile Levé : Lumière Intérieure et Mensonges Collectifs

Quand l'être humain cesse de se scruter comme s'il pouvait, par sa seule compréhension, saisir le secret de son existence, quelque chose s'apaise. Le mystère intérieur se révèle par la lumière que Dieu dépose à mesure qu'il avance. La connaissance véritable apparaît toujours au moment où l'enseignement divin se présente. Il est inutile de débattre avec la Providence, de mesurer son destin, d'évaluer ce que l'on "mérite" ou non. Les événements sont des étapes façonnées par le Bien-Aimé, autant de voiles soulevés pour affiner le cœur et le rendre plus clair à Lui-même.

Société : Aujourd'hui, les domaines où la morale a été la plus déformée et où l'histoire a été la plus remodelée sont paradoxalement (et volontairement) présentés comme les sujets "sensibles". Beaucoup n'osent plus exprimer un simple bon sens de peur d'être pointés du doigt par une bien-pensance devenue dogmatique, presque religieuse, qui étouffe toute réflexion naissante au nom d'une "ouverture" qui, en réalité, lui est souvent contraire.

C'est ainsi que l'on sacrifie la conscience humaine sur l'autel de la personnalité, en donnant plus d'importance à une pensée unique et orientée, qu'à la recherche sincère de la Vérité.

19 Novembre 2025

Espaces Sûrs et Âmes Libérées : L'Essentiel pour nos Adolescents

L'environnement dans lequel évoluent les adolescents aujourd'hui est profondément déséquilibré. Les diagnostics et les étiquettes ne sont souvent qu'un voile qui masque une réalité bien plus profonde. Celle d'une génération plongée trop tôt dans un rythme extrême, une pression continue, et une séparation presque systématique d'avec sa propre autorité intérieure. Très vulnérables, les jeunes grandissent au milieu d'une pollution astrale considérable, alimentée autant par les structures sociales que par les adultes qui, consciemment ou non, contribuent à ce brouillard émotionnel et psychique.

De plus en plus d'adolescents se blessent, se recouvrent d'une sorte "d'encre noire", une manière inconsciente de crier à la vie au moment même où ils flirtent avec la mort symbolique. Leur quête d'adrénaline, leurs prises de risque, sont bien souvent des tentatives désespérées pour sentir quelque chose de Vrai dans un monde où la Lumière semble ensevelie sous des couches d'ombre, que l'humanité continue collectivement à nourrir, parfois même depuis le cocon familial.

Nos enfants n'ont pas besoin de nouveaux troubles inventés ni de traitements supplémentaires.

Ils ont besoin précisément de ce que notre monde moderne peine à leur offrir ! Présence, lenteur, verticalité, silence intérieur, exemples incarnés, espaces sûrs où l'âme peut respirer et des adultes qui se rappellent d'où vient la véritable autorité. DIEU appelle Ses Enfants ! 🌸🌟



Laisser Dieu vivre à travers soi

Laisser Dieu vivre à travers soi, ce n'est pas tous les jours facile, mais c'est le plus bel abandon qui existe, le seul qui nous offre au silence 🌸🌟



20 Novembre 2025

Servir le Présent

L'intelligence divine sait employer ses Enfants pour son Plan, mais nous ne pouvons connaître ce dernier dans les détails. Nous ne pouvons que servir le Présent.

Le livret sur la théosophie

Des nouvelles du livret sur la théosophie (la sagesse universelle pour petits et grands). Ils seront bientôt disponibles en pré-commande, l'association m'a prévenue que l'imprimeur les livrera tout début décembre. J'ai à cœur d'en acheter une centaine pour réaliser une distribution solidaire dans des lieux où ils pourront éclairer petits et grands (CDI, biblio, centre de loisirs). Je mettrai en place un formulaire pour ceux qui désirent les diffuser dans le cadre de ce projet.



L'Onction divine

Des nouvelles de la distribution solidaire de l'Onction divine. Après s'être propagée à des dizaines de milliers de personnes à travers le monde, l'Onction divine est maintenant disponible dans des points relais listés sur le canal et un site avec toutes les explications. Évidemment, tous les porteurs d'huile sont libres de poursuivre la distribution autour d'eux, de manière organique et fraternelle 🌿✨

Le canal de L'Onction divine

Questions pour ramener à l'Union intérieure

Canal Telegram de Manon



Quelques questions essentielles du quotidien ramenant à l'Union intérieure

- Qui mets-tu au Centre dans cette action/situation ? Dieu ou toi ?
- Que ferait/dirait l'Amour Sagesse présentement ?
- Est-ce vraiment nécessaire d'utiliser la force vitale que Dieu t'offre dans ce cas, quelles graines sont en train d'être semées ?
- As-tu réellement besoin de te faire vivre ça, qui sers-tu ?



Vidéo Ycare - De la chute à la lumière



De la sagesse à écouter

Video Ycare



Extrait Le Royaume des Cieux

PARLER AVEC DIEU TOUS LES JOURS

Le véritable maître réside en chacun de vous, et ce maître n'est autre que le Divin, la Lumière infinie qui éclaire vos chemins intérieurs. Osez lui parler, en toute sincérité et en toute humilité. Chaque jour, à chaque souffle, ouvrez-lui votre cœur, vos pensées, et déversez devant lui vos joies et vos peines. Confiez-vous à Lui, sans réserve. Remettez-lui tout ce que vous portez, même les fardeaux les plus lourds. Offrez-lui vos pensées, vos doutes, vos taches intérieures. Dans cette pureté de l'âme, vous commencerez votre épuration. Cherchez à lui donner tout ce qui vous trouble, et vous constaterez la magie de cet échange. Il est le meilleur des conseillers, le spécialiste de l'âme. Par cette communion avec le Divin, la vie se créera en vous. N'hésitez pas à lui poser toutes vos questions, à déposer tous vos désirs. Ayez foi en cette sagesse imperceptible,

et vous découvrirez la grandeur de cette voie. C'est une réponse qui nourrit, un programme d'Amour et de Lumière, tout simplement divin. Étendez vos mains vers Lui, et laissez-vous guider par cette force bienfaitrice, car c'est là que réside la véritable source de vie.



Canal Telegram "La Voix des Sages"



Canal Telegram "La Voix des Sages"



Réciter des textes sacrés sans les appliquer dans ses actions et pensées quotidiennes revient à compter les vaches du voisin en étant convaincu qu'elles forment son propre troupeau.



La Minute Fraternelle - ABANDON

La connaissez-vous ? Cette invitée est merveilleuse 🙏



Episode de La Minute Fraternelle



Une âme qui écoute s'élève

Il ne sert à rien de chercher la « bonne méthode ». Ne cherchez pas ce qui va « marcher pour vous ».

Ne vous êtes-vous jamais demandé pourquoi, pour l'un, un voyage au Tibet, une même plante ou une même pratique ouvre la conscience, alors que pour l'autre, cela crée de grands déséquilibres dans ses corps subtils ?

C'est parce que ce n'est pas une méthode qui définit le chemin de votre âme, c'est sa capacité à se laisser guider par Dieu.

Alors si vous forcez le chemin au lieu de le suivre, demandez-vous plutôt : où pensez-vous aller sans Dieu ?

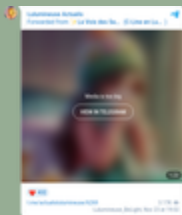
Une âme qui force s'égaré, une âme qui écoute s'élève.

Ce que Dieu prépare pour vous vous trouve toujours, si vous cessez de courir ailleurs.



23 Novembre 2025

Canal Telegram "La Voix des Sages"



La vraie connaissance

La vraie connaissance commence quand l'âme s'incline devant Dieu.

24 Novembre 2025

La Minute Fraternelle - CYCLES

L'Univers range sa chambre 📺



Episode de La Minute Fraternelle



Action solidaire

Demain est un grand jour 🌟🌟 Je vais déployer l'action solidaire pour la distribution des petits livrets théosophiques auprès des enfants, espaces d'accueil, foyers... et bien sûr les familles pour faire germer la Lumière dans les chaumières! 🌟🌟 Le monde a besoin d'Amour et de sagesse !

C'est pour cela que je suis moins bavarde ici les amis, les œuvres humanitaires sont le sel de la terre. Les cœurs ouverts sont appelés à préserver le monde, à lui donner de la saveur spirituelle et à être une source de lumière et de paix 🌟🌟 En l'approche de Noël, **la célébration de la Lumière Chrétienne qui descend sur Terre dans les âmes qui accueillent Sa Présence**, mon cœur est tourné vers le service. Et je souhaite que tous mes frères et sœurs qui veulent m'y accompagner puissent le faire.





25 Novembre 2025

Le Livret théosophique

La Minute Fraternelle - hors série - Livret théosophique

Nos amis nous présentent le livret et son projet 📖



Episode de La Minute Fraternelle

✨ Intention : À quoi est destiné ce livret ?

Mon intention, à travers ce livret et cette Action solidaire, est d'offrir aux enfants et aux jeunes une source accessible de force intérieure, de sens et de sagesse. Ce livret a été créé pour être un compagnon bienveillant, que je souhaite mettre à disposition gracieusement dans les lieux qui accueillent ou accompagnent les enfants et jeunes, afin qu'ils puissent y trouver des repères, de l'inspiration et un soutien dans les moments où ils en ont besoin.

Il transmet de manière simple l'esprit de la théosophie : une sagesse fraternelle issue des grands enseignements du monde, destinée à aider chacun à mieux comprendre la Vie, se comprendre soi-même et les autres, s'ouvrir à une dimension plus lumineuse, plus profonde de l'existence.

Le rôle de ce livret et celui qui devrait être celui du parent/guide est celui-ci :

Offrir de la beauté, de la bonté, de la vérité, et laisser l'âme de l'enfant rencontrer ces forces à son rythme.

Que ce livret puisse être une petite étincelle de clarté, de paix et d'ouverture du cœur. Qu'il accompagne ceux qui le lisent, les guide discrètement, et leur rappelle qu'ils portent en eux une force profonde et universelle.

MERCI à tous pour votre gentillesse et votre soutien.

Action solidaire

Ce livret est distribué gratuitement dans des lieux qui accueillent ou accompagnent enfants et jeunes, pour être une petite source de force et de sens à portée de main.

La théosophie c'est la sagesse fraternelle du monde entier, celle qui relie les enseignements divins transmis par les grands maîtres de toutes les traditions.

Merci pour votre présence, votre soutien et votre lumière.

Ensemble, semons la sagesse et la fraternité ✨🌱

👉 Pour soutenir

🌟 Le livret et toutes les infos

📖 Pré-commande du livret

📄 Télécharger l'affiche

🔗 consulter le livret en ligne



26 Novembre 2025

Le Livret théosophique

La Minute Fraternelle -SAGESSE

Sagesse de nos amis 🙏



Episode de La Minute Fraternelle

La Transfiguration des Désirs : du Manque à la Lumière

La nature des désirs

Les désirs naissent dans le plan astral, là où la personnalité se tourne vers l'extérieur pour combler ce qu'elle perçoit comme un manque. Ils prennent la forme d'attirances, d'élans émotionnels, d'envies ou de compensations... Chaque désir exprime en réalité une qualité divine recherchée maladroitement : Amour, sécurité, reconnaissance, liberté, paix... Dans leur essence, les désirs sont des signaux, des invitations à regarder plus profondément l'appel du Soi. À travers eux, l'âme indique ce qu'elle souhaite réintégrer en conscience. Par la Lumière qui l'anime depuis l'Eternel.

La transfiguration des désirs

La transfiguration commence lorsque l'on observe un désir avec douceur, et que l'on reconnaît la qualité lumineuse qu'il cherche maladroitement à atteindre. Ce mouvement transforme l'énergie : elle passe de l'extérieur vers l'intérieur, de la tension vers la clarté, de la projection vers la Présence. Chaque désir transfiguré devient une force disponible pour l'âme. La personnalité s'allège, gagne en paix, et son regard se simplifie. Le désir n'est plus une quête vers l'extérieur car il devient alors une porte d'accès au sacré, une occasion de revenir vers ce qui est vrai, stable et lumineux en soi.

Le désir ultime

Lorsque les désirs se clarifient et que leur énergie retourne au cœur, bientôt un seul désir demeure : servir Dieu. Ce désir ultime vient d'une transparence profonde, il s'éveille dans cet espace intérieur paisible et immuable, la Présence de l'Eternel. Il apporte une joie tranquille et plus de clarté mentale. Ce désir unique aime, agit et crée selon le rythme de la Providence, jamais dans une agitation personnifiée. Il devient la respiration naturelle de l'être : vivre pour la lumière, offrir sa vie à la lumière qui le guide. L'âme se libère alors de son esclavage auprès des désirs de la personnalité. Elle rayonne de son service envers l'Esprit.

TOUT s'éclaire en temps voulu, quand le disciple contemple l'Intelligence de Dieu 🙏



27 Novembre 2025

L'âme est UNE en essence

L'âme appartient à un principe universel : l'**Âme Unique, ou Buddhi-Manas**. Chaque être humain est comme un rayon de ce Soleil unique. Deux âmes ne sont donc jamais "deux moitiés", mais **deux rayons complets issus de la même Source**.

La "véritable union" est une question de vibration, pas de destin romantique.

Lorsque deux êtres ont des niveaux de conscience proches, complémentaires, et un même élan d'évolution, leur rencontre peut créer une résonance particulière. La théosophie parle alors de "polarité" ou de **complémentarité karmique**, pas de "la moitié qui manque".

Aucun grand sage, aucun prophète, aucune tradition ancienne de sagesse n'a jamais transmis l'idée d'une "âme jumelle" au sens moderne.

Ni les Védas, ni le Bouddha, ni les maîtres du désert, ni les mystiques chrétiens, ni les écoles platoniciennes, hermétiques ou théosophiques n'ont décrit une âme divisée en deux moitiés destinées à se retrouver.

Pourquoi ?

Parce que pour tous ces enseignements, **l'âme est complète par nature**. Elle n'a jamais eu besoin d'être retrouvée dans un autre être pour se sentir pleine. Chaque tradition spirituelle a insisté sur l'Union avec le divin intérieur, pas sur la quête d'un double extérieur. **Le double intérieur est le Soi, Christ en soi.**

Les anciens sages parlaient d'Amour universel, d'unité de l'essence, de fraternité des âmes, mais jamais d'une âme scindée en deux.

Leur enseignement disait plutôt : "Cherche ton Centre, et ceux qui vibrent de ce Centre marcheront naturellement avec toi."

C'est sa propre lumière que l'on recherche, qui attire d'elle-même les présences accordées. L'autre répond à une plénitude qui s'ouvre.

C'est cela, le véritable miracle : **deux êtres complets qui se reconnaissent en Dieu, l'Être unique.**

Je sais que ce n'est pas très populaire dans la spiritualité telle qu'elle est diffusée aujourd'hui mais je ne suis pas là pour plaire, seulement pour transmettre les enseignements sans les détourner 🙏.

Dans aucun passage de la Bible, ni dans aucun grand texte de sagesse ancienne, il n'est question d'"âmes jumelles" au sens moderne : deux moitiés séparées destinées à se retrouver. Le thème central est l'Union de l'âme avec Dieu, pas l'âme avec une autre âme.



28 Novembre 2025

Le Livret théosophique

🌍 Des nouvelles de l'action solidaire pour l'achat et la distribution des livrets, dans les lieux qui accueillent ou accompagnent les enfants et les jeunes.

☀️ Nous sommes à 1500 euros de dons ! Avec les 100 livrets que je me suis engagée à acheter (et Stéphanie mon binôme, à envoyer 🙌) nous pourront déjà envoyer plus de 230 livrets environ !

Pour le moment nous trions les demandes de distribution et préparons le matériel pour les envois ☀️

🔍 Vous êtes près de 1500 à avoir consulté le livret en ligne. Merci pour vos retours chaleureux 🙌

Un immense merci à tous pour Tous les enfants ☀️☀️ Merci pour votre aide.

🙌 Pour soutenir, découvrir l'action solidaire ou participer :

🙌 Pour soutenir

📦 Commander le livret qui est disponible ! Pour offrir ou distribuer soi-même :

📦 Pré-commande du livret

☀️ Le livret et toutes les infos sont aussi évidemment sur le site Lulumineuse.com ici :

☀️ Le livret et toutes les infos

🔍 Vous pouvez également consulter le livret en ligne ICI :

☀️ Consulter le livret

📄 ICI vous pouvez télécharger et imprimer l'affiche simple et ludique sur les principes théosophiques :

📄 Télécharger l'affiche

Merci pour votre présence, votre soutien et votre lumière. ☀️

*Chers Facebook, YouTube et
Instagram*

*Je sais que mes comptes sont gelés.
Depuis 15 ans j'ai vu les remises à
zéro, les blocages, les intrusions.*

*Je connais vos manières d'invisibiliser
certains contenus, en suivant des
directives.*

*Mais Dieu est au-delà de vous,
au-delà de vos plans, au-delà de votre
contrôle.*

*Dieu est l'Amour dont vous manquez.
Et nous continuerons de le diffuser
mais surtout, de l'incarner.
Car ce monde est le Sien.*

Dieu seul sait



Vous savez quoi ? ... non ?

Bah moi non plus.

Car Dieu seul sait 🙏👉

L'âme chemine avec une lampe très discrète. Elle perçoit l'élan, le souffle, l'intuition, mais le dessin complet appartient toujours au Divin. Nous avançons pas après pas, comme si la Vie ne dévoilait que ce qui doit être compris maintenant.

Parce que Dieu porte la totalité, et nous portons le rayon qui nous est confié.

Alors parfois, on ne sait pas. Parfois, tout semble ouvert, suspendu, silencieux. Et c'est exactement là que la sagesse opère, l'instant où la personnalité cesse de décider, et l'âme se laisse guider par la Lumière qui connaît tout.

Dieu sait.

Nous, nous marchons.

Et chaque pas révèle juste ce qu'il faut pour le suivant.

29 Novembre 2025

La Perversion et le Retour au Courant Divin

Chaque élément peut servir le courant divin ou être tordu à contre-courant, selon la conscience qui l'emploie. C'est cela la perversion, une force retournée. Et nous traversons justement ces temps où cette torsion s'étendue comme un grand drap sombre sur la Terre, en cette fin de cycle où tout ce qui fut dévié remonte à la surface. Les anciens sanctuaires liés à l'eau se réactivent parce que les eaux doivent être purifiées, et la lune, gardienne des mémoires, des cycles et du féminin intérieur, prépare déjà son œuvre. Elle fera son travail avant l'aube. Tout cela est en cours, silencieusement ou non, inexorablement.

Et même si l'on voit encore les frères de l'ombre jouer leurs dernières cartes, le temps les ramènera vers leur propre source. Ce qu'ils ont employé contre la vie se retournera simplement vers eux, comme un courant qui reprend son lit naturel. La lumière dissout, elle ne "combat" rien. Et ce cycle d'assainissement se déroule selon les grandes lois cosmiques, qu'à l'avenir les humains étudieront avec le soin de leur âme.



La clé secrète pour écouter est de se faire tout petit petit petit, pour laisser la Grandeur de Dieu opérer en soi, à travers le Soi. Ce Christ intérieur qui est Tout Amour.



Tiré du petit livret théosophique ✨



Les Trois Plans Supérieurs : l'Éveil Bouddhique, Atmique et Monadique

Chaque planète exprime un degré différent du Plan divin, selon son cycle et son niveau d'évolution. La Terre est en pleine transition vers ces 3 plans supérieurs (bouddhique, atmique, monadique) qui sont présents en potentiel, mais pas encore pleinement éveillés en l'être humain, et donc en l'humanité elle-même.

Les trois plans supérieurs représentent les niveaux les plus subtils de la conscience humaine. Le plan bouddhique, qui ouvre à l'intuition et à la perception de l'unité avec tous les êtres ; le plan atmique, où l'on s'accorde spontanément à la Volonté divine et où l'action devient juste, simple et guidée ; et le plan monadique, la racine même de l'être, l'étincelle divine dont l'âme est l'expression. Ces plans existent déjà en chacun (on les retrouve dans les seuils initiatiques), et s'éveillent progressivement à mesure que l'on purifie la conscience, que l'on aime davantage et que l'on devient capable d'accueillir une lumière plus vaste.

(parfois je partage beaucoup de choses ici car ce sont des réponses et des messages que j'écris en divers endroits, groupes, discussions, messages ou autres).

☀ Je rappelle que je ne répond pas sur la messagerie telegram, c'est vite ingérable. Je réponds sur insta régulièrement. Bisous



30 Novembre 2025

L'Impact de la Présence : Ce que Votre Lumière Éveille chez l'Autre

Quand une personne vous admire, elle ouvre en elle une force d'aspiration. Mais si sa personnalité n'est pas encore stable, cette aspiration réveille aussi son propre astral inférieur : comparaisons, jalousie, sentiment d'infériorité, besoin de possession, peur de perdre l'objet admiré.

Alors, au lieu d'aimer ce qu'elle voit en vous, elle attaque ce qu'elle ne sait pas encore éveiller en elle-même.

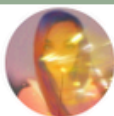
La sagesse millénaire dit que toute lumière extérieure réveille ce qui dort encore à l'intérieur, le meilleur comme le moins maîtrisé. L'intrusion et le côté "agressif" n'est donc qu'un reflet déformé de leur propre lutte intérieure.

Il arrive que votre seule présence calme, douce, joyeuse ou simplement alignée réveille chez certains une tension intérieure. Vous l'avez peut-être déjà remarqué, votre paix met en lumière leur agitation ; votre foi révèle leurs doutes ; votre verticalité montre leurs hésitations. Sans le vouloir, vous devenez un miroir qui expose ce qu'ils n'arrivent pas encore à harmoniser en eux-mêmes. Cet inconfort se transforme parfois en irritation, en jugements hâtifs, en projections... On vous invente des intentions, des défauts ou des vices que vous n'avez jamais portés, simplement parce que votre manière d'être, active chez eux ce qu'ils ne savent pas encore rejoindre.

La lumière d'un être met en mouvement l'ombre d'un autre, et la personnalité réagit avant que l'âme ne comprenne. Votre rôle est de rester centré, transparent et stable. Car ce qui dérange aujourd'hui devient souvent, avec le temps, une force d'éveil pour ceux qui vous entourent.

Aujourd'hui une personne s'est montrée très intrusive dans ma vie dernièrement, voulant connaître ma vie intime et familiale à travers un prisme de projections qui lui appartient. Comme je ne suis pas entrée dans son jeu, il s'est montré très agressif. C'est pourquoi j'ai remercié Dieu de me donner l'occasion de parler de ce phénomène qui opère pour chacun d'une manière ou d'une autre 🙏

Les Telegram de Lulumineuse



Lulumineuse Actualis

15 825 subscribers